

Mariusz Cieśla (Wrocław)

NAPIERŚNIK I NAPLECNIAK KOSTIUMOWY Z MUZEUM WOJSKA POLSKIEGO W WARSZAWIE NA TLE ZBROI TEGO TYPU

W ostatniej dekadzie XV w., powstała zbroja, zwana w bronioznawstwie kostiumową. Wydawało się, że w produkcji uzbrojenia ochronnego pod koniec XV w. nic nowego nie da się zrobić. Ale inwencja twórcza płatnerzy nie знаła granic. Powstały ekstrawaganckie dzieła, które dzisiaj przeciętnemu widzowi jawią się jako coś nieprawdopodobnie pięknego, ale zarazem ociążałego, nieporęcznego, pozbawionego wszelkich cech użytecznych. Można by rzec, że jest to „sztuka dla sztuki”. Dla tych, którzy zajmują się dawnym uzbrojeniem kwestia ta przedstawia się inaczej. Ogrom wysiłku intelektualnego i manualnego włożonego w wygląd i przemyślany system poruszania się w tych pancernych ubraniach, czyni z nich jedne z najbardziej wyrafinowanych wynalazków. Po założeniu takiego pancerza współczesny człowiek miałby niczym nieograniczoną swobodę ruchu, a jednocześnie byłby doskonale chroniony i, dodatkowo, ładnie ubrany.

Rozpocznę od ogólnej definicji. Zbroja kostiumowa to ochrona ciała wykonana z metalu, która na swojej powierzchni (lub tylko na niektórych częściach), to jest – na napierśniku, napleczniku, taszkach, naręczakach, rękawicach, nabiodrkach, posiada dekorację w formie współczesnego kostiumu oraz pancerz bez takiej dekoracji, ale za to wyposażony w spódniczkę otwartą lub zamkniętą. Ogólną charakterystykę zbroi kostiumowej opiszę szczegółowo w dalszej części niniejszej publikacji.

Temat ten na gruncie polskiej nauki bronioznawczej może wydawać się niszowy. Przecież to zbroja husarska, święcąca największe triumfy na polach bitew XVII w., jest symbolem polskiego jeźdźcy. Należy jednak podkreślić, że dwie renesansowe zbroje, wykonane dla króla Polski Zygmunta II Augusta (1548-1572) i Mikołaja IV Radziwiłła, zwanego „Czarnym” (1515-1565), są uznawane za arcydzieła sztuki płat-

nerskiej. Zbroja Zygmunta jest obecnie ozdobą królewskiej zbrojowni w Sztokholmie (Livrustkammaren), zaś zbroja Radziwiłła godnie reprezentuje sztukę pałanterską w cesarskiej zbrojowni w Wiedniu (Kunsthistorisches Museum Wien)¹. Trzecia, wykonana dla króla Polski Zygmunta II Augusta, zachowana w Węgierskim Muzeum Narodowym (Magyar Nemzeti Múzeum), jest jednym z najwspanialszych dzieł w klasie zbroi kostiumowych dla nastoletnich dzieci². Należy pamiętać, że Zygmunt II August posiadał wspaniałą kolekcję zbroi, co potwierdzają źródła pisane³.

Największe arcydzieło na skalę światową, w postaci zbroi kostiumowej, znajdowało się na obszarze I Rzeczypospolitej. W czasie zaborów, jedna jej część dostała się w ręce francuskie, a już po odzyskaniu niepodległości, kolejna część przeszła w ręce amerykańskie. Obecnie w zbiorach polskich mamy elementy dwóch zbroi kostiumowych, nie omówione do tej pory w żadnej publikacji. Temat wydaje się warty szerszego opracowania, w tym nowego podejścia do zbroi ogólnie nazwanych kostiumowymi, dlatego publikację podzielę na części. W niniejszej pracy podejmuję w próbę usystematyzowania i ogólnego ich sklasyfikowania. Przy niektórych egzemplarzach pokuszę się o zawężenie datowania oraz wskazanie wykonawcy i właściciela.

Nie należy jednak sądzić, że zdołam scharakteryzować i przeanalizować wszystkie zbroje kostiumowe, bo w takim przypadku musiałaby powstać solidna monografia.

Powstanie zbroi kostiumowej

Zanim przejdę do omawiania poszczególnych zbroi, należy odpowiedzieć na pytanie, jak doszło do powstania tego typu pancerza. Jedynej odpowiedzi udziela angielski bronioznawca Ewart Oakeshott (1916-2002). Tłumaczy ten proces bar-

¹ O zbroi Zygmunta II Augusta i Mikołaja IV Radziwiłła vide: M. Cieśla, *Kunz Lochner plätnerz królów i książąt renesansu*, Prace Komisji Historii Wojen i Wojskowości PAU, t. VIII, red. W. Rojek, Kraków 2012, s. 153-167, i tam dalsza literatura.

² B. Thomas, *Die Polonica der Wiener Waffensammlung*, „Jahrbuch der Kunsthistorischen Sammlungen in Wien”, t. LXVII, 1971, s. 61-62; idem, *Harnischstudien III, Stilgesichte des deutschen Harnisches von 1530 bis 1560*, „Jahrbuch der Kunsthistorischen Sammlungen in Wien”, t. XII, 1938, s. 195; idem, *Neues aus der Budapester Waffensammlung*, „Zeitschrift der Gesellschaft für historische Waffen- und Kostümkunde”, t. XXVI, z. 1, 1984, s. 59. Z. Żygulski jun., *Broń w dawnej Polsce na tle uzbrojenia Europy i Bliskiego Wschodu*, Warszawa 1982, s. 196. Węgrzy w publikacjach w dalszym ciągu twierdzą, że była ona własnością króla Ludwika II, i że została wykonana w Norymberdze: F. Temesvary, C. Kiado, H. Kiado, *The Treasures of the Hungarian National Museum. Arms and Armour*, Budapest 1982, s. 56; J. Kalmár, *Régi magyar fegyverek*, Budapest 1971, ryc. 73, s. 293. Studium porównawcze „zbroi orlej” i zbroi chłopięcej przedstawił B. Thomas i jednoznacznie przyznał ją Zygmunтови II Augustowi, a jako wykonawcę wskazał Jörga Seusenhoferą. B. Thomas, *Der Knabenharnisch Jörg Seusenhofer für Sigmund II August von Polen*, „Zeitschrift des deutschen Vereins für Kunstwissenschaft”, t. VI, z. 4, 1939, s. 221-234.

³ Z. Żygulski jun., *Broń w dawnej...*, s. 196; W. Łoziński, *Życie polskie w dawnych wiekach*, Lwów 1921, s. 152.

dzo obrazowo. Otóż, Szwajcarskie Konfederacje zwyciężyły wojska księcia Burgundii Karola Zuchwałego (1467-1477), w dwóch bitwach pod Grandson i Murten w marcu i czerwcu 1476 r. Zabrali z obozu ogromne łupy, w tym osobiste rzeczy Karola i jego szlachty, wśród których znalazły się również liczne zbroje i ubrania wykonane z najwyższej jakości materiałów. Nie pasowały one jednak na zwycięzców, co wynikało z budowy ciała obydwu nacji. Burgundczycy byli wyżsi i smuklejsi niż szwajcarscy górale. Stąd Burgundzkie zbroje były dla większości z nich bezużyteczne. Dlatego zawiesili je w kantonalnych kościołach i miejskich ratuszach jako trofea lub sprzedali⁴.

Zdobyczne stroje nie zostały wyzbyte, lecz przystosowane do ich budowy ciała. Pomysł okazał się genialny w swojej prostocie. Miejsca, w których ubrania były za ciasne (kolana, uda, łokcie, ramiona i pierś) porozcinano, a szczeliny wypełniano inną, obszerniejszą tkaniną. Tak narodził się „dmuchany i cięty” kostium. Kiedy Szwajcarzy znowu szli na wojnę, paradowali w wymyślonych przez siebie ekstrawaganckich strojach, które bardzo szybko rozpowszechniły się i wkrótce każdy najemny żołnierz w Europie był odziany w kolorowy kostium wzorowany na szwajcarskim.

Przywołany opis nie jest pozbawiony autentyczności i można przypuszczać, że tak faktycznie było. O tym, że nastąpiło to jeszcze pod koniec XV w. świadczy zapis we wstępie kroniki Konrada Pellicanus Ruffach (1478-1556), w której pod datą 1490 zapisano: *Do tego czasu, nikt nigdy nie widział jasno kolorowych dmuchanych i ciętych ubrań, ale teraz krawcy musieli nauczyć się tej dmuchanej i ciętej sztuki płatnych żołnierzy*⁵.

Tą wybujałą i ekstrawagancką modą szybko zainteresowali się lancknechci. Wielu dworzan próbowało przekonać cesarza Maksymiliana I, żeby zabronił mocą prawa tej przesadnej ozdobności. Władca stanął po stronie żołnierzy i stwierdził, *że oni (lancknechci) mają tak nędzną służbę, i nędzne życie, dlatego nie można im zabronić tej jedynej rozrywki*⁶.

To właśnie dzięki Szwajcarom i żołnierzom najemnym w Europie rozpowszechniła się ta wspaniała dmuchana i cięta technika ornamentacyjna, zarówno w kulturze materialnej, jak i w sztukach pięknych⁷.

⁴ E. Oakeshott, *European weapons and armour. From the Renaissance to the Industrial Revolution*, Suffolk 2000, s. 78-79; D. Edge, J. Paddock, *Arms and Armour of the Medieval Knights*, London 1991, s. 97; R. Coltman Clephan, *Two Suits of Armour in the Historical Museum at Berne*, „The Antiquary”, t. XL, 1904, s. 15-19.

⁵ Cyt. za: E. Oakeshott, op. cit., s. 79.

⁶ Ibidem, s. 79.

⁷ M. Plewczyński, *Daj nam Boże sto lat wojny. Dzieje lancknechtów 1477-1559*, Warszawa 1997, s. 53; D. Edge, J. Paddock, op. cit., s. 140. O zbrojach kostiumowych naśladowujących modę Lancknechtów: B. Dean, *Puffed and Slashed Armor of 1525*, „Bulletin of the Metropolitan Museum

W tym samym mniej więcej czasie rozpoczyna kształtować się kolejna moda, która wpłynęła na kreację uzbrojenia ochronnego. Powszechnie noszone ubrania cywilne szczytowego gotyku z lat 70. i 80. XV w. były bardzo krótkie i wąskie w talii, wycięte pod szyją w kształt litery V, z obcisłą zakładaną kurtką z krótką sukienką, pokazującą pośladki i zrobioną z przodu klapką w pończochach, jeszcze bez saczka. Dwie dekady później, po obydwu stronach Alp pozbyto się kurtki, a jej miejsce zajęła koszula z kamizelką i zakładaną na nią krótką peleryną z głębokim dekoltem. Rękawy były integralną częścią koszuli lub oddzielnym elementem stroju, jedynie przymocowanym koszuli. Taki krój poszerzał sylwetkę podkreślając męską posturę właściciela stroju. Ubiór ten był zwykle jednobarwny, obsyty u dołu i koło szyi aksamitną listwą. Tak powstał sajan, który noszono jako dolną część wierzchniej tuniki na zbroi, nad fartuchem i taszkami⁸. Wnioskując z przedstawień ikonograficznych⁹, kolorowe sajany cieszyły się dużą popularnością.

Już w pierwszej dekadzie XVI w. rozpoczęto proces odwzorowania ekstrawaganckiego kostiumu lancknechta i stroju rycerza nie tylko we wszystkich szczegółach kroju i sposobie noszenia, lecz także we wzorze materiału oraz kolorystyce w najbardziej wyrafinowany sposób za pomocą dekoracji¹⁰. Niemieccy płatnerze poszli tym technicznym i artystycznym, ale zarazem ryzykownym tropem, dążącym do idealnego naśladowania układu stroju z tkaniny w metalu, doprowadzając go na szczyt artystycznego kunsztu¹¹.

Jak zaprezentuję poniżej, pierwsze zbroje kostiumowe ze spódniczką powstały w ostatniej dekadzie XV w. Według źródeł ikonograficznych nie jest to jednak takie pewne. Wystarczy zwrócić uwagę na prace malarza Konrada Wita

of Art”, t. XXI, nr 11, 1926, s. 260-264; „Asymetria i kapryśna dekoracja ubioru Lancknechtów z rozcinaniem powierzchni ubiorów była stosowana w coraz większym stopniu. [...] Czasem w ich ubiorze dawano od pasa suto fałdowaną formą sajana, a rozcinanie tkaniny występowało tylko na rękawach i w dolnej części ubioru”, vide: M. Gutkowska-Rychlewska, *Historia ubiorów*, Wrocław-Warszawa-Kraków 1968, s. 337. O stroju lancknechtów: B. von Seggern, *Der Landsknecht im Spiegel der Renaissancegraphik um 1500-1540*, Bonn 2003.

⁸ M. Gutkowska-Rychlewska, op. cit., ryc. 395a, 395b, 419b; E. Oakeshott, op. cit., s. 79.

⁹ Widać go dokładnie na obrazie „*Bitwa pod Orszą*” i „*Bitwie Aleksandra i Dariusza pod Issos*” Albrechta Altdorfera. Występuje również na obrazach nieprzedstawiających scen batalistycznych, np. w „*Mszy bolońskiej*” Rafaela, gdzie widzimy szlachcica w tekstylnym sajanie. Vide: C. Pietrangeli, *Watykan. Arcydziała malarstwa*, Warszawa 2000, ryc. 319, s. 351; *Renesans w sztuce włoskiej. Architektura. Rzeźba. Malarstwo*, red. R. Toman, Warszawa 2000, s. 252-253. Podobnego szlachcica w sajanie widzimy na obrazie „*Donacja Konstantyna*”, Giovaniego Francesco Penni. Vide: C. Pietrangeli, op. cit., ryc. 364, s. 387.

¹⁰ B. Thomas, *Deutsche Plattnerkunst*, München 1944, s. 57; E. Oakeshott, op. cit., s. 79.

¹¹ H. Klapsia, B. Thomas, *Harnischstudien I, Stilgesichte des deutschen Harnisches von 1500 bis 1530*, „*Jahrbuch der Kunsthistorischen Sammlungen in Wien*”, t. XI, 1937, s. 156; M. Gutkowska-Rychlewska, op. cit., ryc. 395a, 395b, 419b.

(ok. 1400-1445/7)¹². Można zaryzykować tezę, że moda sajana wywodzi się ze zbroi, a nie z ubioru. Mimo tych naukowych niepewności, przejdę do analizy i charakterystyki tego typu zbroi.

Zbroje kostiumowe do walki pieszej ze spódniczką

Dla potrzeb walki pieszej, prowadzonej przy użyciu różnych rodzajów broni, takich jak: pika, miecz, sztylet, topór, młot lucerneński i innych, już pod koniec XV w. powstał nowy typ zbroi używanej na dworze cesarza Maksymiliana I (1493-1519). Wywodził się on ze zbroi włoskiej, posiadającej folgową spódniczkę, zamykane nabiodrki w kształcie rur i zamocowany na napierśniku i napleczniku ciężki hełm z jednoczęściową zasłoną (wielki bascinet). Ponieważ nie miała ona haku na kopię, naramienniki zostały uformowane symetrycznie¹³. W zbiorach europejskich zachowało się sześć (w miarę kompletnych) tego typu zbroi. Najwcześniejszą wykonali około 1495 r. dla wielkiego szambelana Burgundii Claude de Vaudrey (zm. 1515 r.) dwaj włoscy płatnerze Damiano Missaglia (czynny 1480-1514)¹⁴ i Gian Marco Meraviglia (czynny od 1482 r.)¹⁵, pracując w warsztatach cesarza Maksymiliana I w Artois. Jest ona przechowywana obecnie w Wiedniu (nr inw. B 33)¹⁶ (Ryc. 1). W zbroi tej spódniczka złożona jest z siedmiu szerokich, horyzontalnie ułożonych pasów. Hełm (wielki bascinet) z zasłoną w formie miecha kowalskiego, przyśrubowano z przodu do napierśnika



Ryc. 1. Zbroja Claude de Vaudrey (B. Thomas, O. Gamber, *Katalog der...*, ryc. 88, s. 183-184)

¹² D. Edge, J. Paddock, op. cit., s. 95.

¹³ O. Gamber, *Der Italienische Harnisch im 16. Jahrhundert*, „Jahrbuch der Kunsthistorischen Sammlungen in Wien”, Bd. 54, 1958, s. 81; M. Cieśla, *Broń renesansowa na Śląsku*, Racibórz 2008, s. 37.

¹⁴ W. Boehem, *Meister der Waffenschmiedekunst vom XIV. bis ins XVIII. Jahrhundert*, Berlin 1897, s. 138-141; H. Nickel, *Ulstein Waffenbuch*, Frankfurt/M.-Berlin-Vienna, 1974, s. 284; B. Thomas, O. Gamber, *Katalog der Leibrüstammer, Kunsthistorisches Museum, Wien Waffensammlung*, cz. 1: *Der Zeitraum von 500 bis 1530*, Wien 1976, s. 253; idem, *Die Mailänder Plattnerkunst*, „Gesammelte Schriften zur Historischen Waffenkunde”, t. I, 1977, s. 992.

¹⁵ B. Thomas, O. Gamber, *Katalog der...*, s. 253; idem, *Die Mailänder...*, s. 1001, 1026.

¹⁶ B. Thomas, O. Gamber, *Katalog der...*, ryc. 88, s. 183-184; idem, *Die Mailänder...*, s. 999; L. G. Boccia, E. T. Coelho, *L'Arme dell' Armatura in Italia*, Milano 1967, nr kat. 153; V. Norman, *Arms and Armour*, London 1964, s. 51, 54; O. Gamber, *Harnischstudien VI, Stilgeschichte des plattneharnisches von 1440-1510*, „Jahrbuch der Kunsthistorischen Sammlungen in Wien”, t. LI, 1955, ryc. 51, s. 61.



Ryc. 2. Zbroja cesarza Maksymiliana I (B. Thomas, O. Gamber, *Katalog der...*, ryc. 89, s. 194-195)



Ryc. 3. Zbroja króla Anglii Henryka VIII (D. Edge, J. Paddock, op. cit., s. 170)

i z tyłu do naplecznika. Naramienniki są bardzo duże, symetryczne, sięgające pasa, z tyłu zakrywają prawie całe plecy, tworząc dodatkową wielowarstwową ochronę.

Bardzo podobna zbroja została wykonana przez Francesco da Merate (czynny w Mediolanie 1480-1495, 1495-1529 w Artois)¹⁷, w tych samych warsztatach dla cesarza Maksymiliana, pomiędzy 1500 a 1508 r.; obecnie stanowi własność zbrojowni wiedeńskiej (nr inw. B 71)¹⁸ (Ryc. 2). Wykonano ją nieco inaczej. Spódniczka jest krótsza, złożona z sześciu pasów, a naramienniki mniejsze. Zastosowany hełm to wielki bascinet, mocowany do napierśnika i naplecznika paskami skórzanymi ze sprzączkami. Szpara wzrokowa jest wzmocniona metalowymi zębami¹⁹, zapobiegając przeniknięciu broni do wnętrza hełmu.

¹⁷ B. Thomas, O. Gamber, *Katalog der...*, s. 253; idem, *Die Mailänder...*, s. 1001, 1003-1004; Ch. ffoulkes, *The armourer and his craft from the XIth to the XVIth century*, London 1920, s. 136-137; H. Nickel, *Ulstein...*, s. 282.

¹⁸ B. Thomas, O. Gamber, *Katalog der...*, ryc. 89, s. 194-195; idem, *Die Mailänder...*, s. 1026; L. Boccia, E. Coelho, op. cit., nr kat. 154; O. Gamber, *Harnischstudien VI...*, ryc. 72, s. 61.

¹⁹ Ten sposób ochrony był wykorzystywany wcześniej. Vide: O. Trapp, M. Scalini, *The Armoury of the Castle of Churburg*, t. I-II, 1996, nr kat. CH S18.

W Londynie znajduje się zbroja w tym samym typie wykonana w 1512 r. dla Henryka VIII (1509-1547) przez włoskich płatnerzy pracujących w Anglii (choć hełm nosi marki warsztatu rodziny Missaglia z Mediolanu). Sukienka tej zbroi jest dłuższa i szersza niż dwóch poprzednich pancerzy (nr inw. II 7)²⁰ (Ryc. 3). Poza tym jest bogato dekorowana: na hełmie z zasłoną miechową występuje ornament Matki Boskiej z Dzieciątkiem; na obojczyku order podwiązki²¹, na spódniczce znajdują się róże Tudorów, lilijki i listowie. Dekoracja roślinna wykonana jest w co drugim żłobku napierśnika oraz na lamówkach naramienników, nałokcic, zasłony i dzwonu hełmu.

Dwie tego typu zbroje posiada paryskie Muzeum Armii (Musée de l'Armée). Pierwsza z nich została opisana jako wyrób francusko-włoski z lat 1540-1550 (nr inw. G 181)²² (Ryc. 4). Posiada ona hełm zamknięty razem z osłoną gardłową, przyśrubowany do napierśnika i naplecznika oraz zasłonę w kształcie kowalskiego miecha, złożoną z czterech rzędów poziomych otworów wzrokowych i oddechowych. Na grzebieniu hełmu w kartuszu widnieje napis: AMOUR NE PEULT OU RIGEUR



Ryc. 4. Zbroja ze spódniczką. Muzeum Armii w Paryżu (G. Niox, op. cit., s. ryc. VII)

²⁰ A. Dufty, *European armour in the Tower of London*, London 1968, ryc. X; B. Thomas, O. Gamber, *Die Mailänder...*, s. 1026-1027; Ch. ffoulkes, *The armourer and his...*, ryc. X, nr 1 i 2; idem, *Inventory and survey of the Armouries of the Tower of London*, t. I, London 1916, ryc. VI, nr kat. 7, s. 104-105; G. Laking, *A record of European armour and arms through seven centuries*, t. III, London 1920, s. 226, ryc. 1020, s. 226; E. Oakeshott, op. cit., s. 100.

²¹ Order Podwiązki, Wielce Szlachetny Order. Order rycerski ustanowiony przez króla Anglii Edwarda III w 1348 r. Ponieważ nie zachowały się akta ustanowienia orderu, rekonstrukcja jego powstania oparta jest na domysłach. Jedną z teorii głosi, że Edward III, pragnąc wskrzesić okrągły stół z legendy o królu Arturze, utworzył bractwo rycerskie, a podwiązka symbolizowała hołd składany damom przez rycerzy. Zgodnie z najbardziej malowniczą legendą, order został założony dla upamiętnienia zdarzenia, które miało miejsce podczas tańca Edwarda z hrabiną Salisbury Joanną z Kentu, kiedy to jedna z jej podwiązek opadła na podłogę. Gdy świadkowie tego zdarzenia parsknęli śmiechem, Edward z galanterią podniósł podwiązkę i nałożył ją na swoją nogę, upominając dworzan słowami: „hańba temu, kto źle myśli” (słowa te są dewizą orderu). Jego nadanie pociąga za sobą przyjęcie do stanu szlacheckiego i uprawnia do używania tytułu Sir. Posiadający mogą dodawać inicjały K.G. (Knight of the Garter – Kawaler Podwiązki) po swoim nazwisku. Insigniami orderu są: podwiązki z wyrażoną na nich dewizą, gwiazdy z krzyżem świętego Jerzego oraz łańcuch z odznaką przedstawiającą świętego Jerzego ze smokiem. Muszą być one zwrócone po śmierci posiadacza orderu. *Encyklopedia Britannica*, t. XXXII, Poznań 2003, s. 375.

²² G. Niox, *Armes et Armures anciennes et Souvenirs historiques les plus précieux*, t. I, Paris 1917, ryc. VII; L. Robert, *Catalogue des collections composant le Musée d'artillerie en 1889*, t. II, Paris 1890, s. 87-88; J. P. Reverseau, *Musée de l'Armée Paris. Les armes et la vie*, Paris 1982, ryc. 11, s. 73.

VEULT (miłości nie można domagać się okrucieństwem). Symetryczne naramienniki połączono z naręczakami z wypełnieniem wielowarstwowym w stawach łokciowych (obecnie brak rękawic). Na pionowym pasie napierśnika znajduje się chrystogram



Ryc. 5. Zbroja ze spódniczką.
Muzeum Armii w Paryżu
(G. Niox, op. cit., s. ryc. VIII)

IHS (*IESUS HOMINUM SALVATOR* – Jezus zbawicielem człowieka) oraz napis: SOLI DEO HONOR ET GLORIA – SPEUS MEA DEUS – DILIGES DEUM EX TOTO CORDE (Bóg, honor i chwała – w Bogu moja nadzieja – Kocham Boga z całego serca). Spódniczka sześciofolgowa. Całość wzbogacono pasami z dekoracją trawioną, sukienkę dodatkowo ornamentem wycinanym w kształcie łuku. Ochroń nóg nie pochodzą od tej zbroi i są one pochodzenia włoskiego, na co wskazuje dekoracja. Pozostałe części są jednorodne, z dużym prawdopodobieństwem proveniencji niemieckiej. Zbroja pochodzi z Arsenалу w Sedanie (Musée Municipal de Sedan)²³.

Drugaparyska zbroja (nr inw. G 182)²⁴ (Ryc. 5) składa się z: hełmu zamkniętego obracającego się na wałku, folgowego obojczyka, symetrycznych, pięciofolgowych naramienników (skrzydła oporowe zaginione), napierśnika z wciętym dwufolgowym fartuchem i naplecznika, spódniczki, zamkniętych naręczaków (rękawice zaginione), zaokrąglonych nabiodrków i nagołenic z trzewikami. Dodatkowo stawy łokciowe mistrz płatnerski zabezpieczył folgowym wypełnieniem wielowarstwowym. Obrzeża spódniczki są bardzo szerokie, z bogatą trawioną dekoracją arabską²⁵. Pozostałe czę-

²³ G. L. Niox, op. cit., s. 15-16; L. Robert, op. cit., s. 87-88.

²⁴ G. Niox, op. cit., ryc. VIII; L. Robert, op. cit., s. 88; Ch. ffoulkes, *The armourer and his...*, ryc. XXI, s. 84; P. Martin, *Waffen und Rüstungen von Karl dem Grossen bis zu Ludwig XIV*, Fribourg 1967, ryc. 197; J. Reverseau, op. cit., s. 136.

²⁵ Arabeska – ornament roślinny wywodzący się z hellenistyczno-rzymskiego ornamentu wici roślinnej, stosowany też w sztuce islamu. W Europie występuje od okresu wczesnego renesansu. Nawiązując do antyku. Wić oparta na wzorach natury, plastycznie stylizowana, zwłaszcza w układzie symetrycznym (jako ornament pionowy, poziomy lub ciągły wokół pól), uzupełniona była często innymi motywami. *Słownik Terminologiczny Sztuk Pięknych*, red. S. Kozakiewicz, Warszawa 1976, s. 26.

ści zbroi pokryto trawionym ornamentem roślinnym. Jest to praca sygnowana marką norymberskiego płatnerza Kunza Lochnera i marką miejską Norymbergi²⁶. Podobnie jak poprzednia pochodzi z Musée Municipal de Sedan²⁷.

W posiadaniu zbrojowni moskiewskiego Kremla jest zbroja do walki pieszej ze spódniczką (nr inw. Or-302/1-5)²⁸. W zestawie znajdują się też symetryczne naramienniki, naręczaki, rękawice oraz ochrony nóg (pozostałe elementy obecnie zestawionej zbroi nie należą do kompletu). Dekoracja tych elementów, a zwłaszcza spódniczki, jest taka sama jak zbroi bez ochron nóg²⁹. Inny napierśnik zbroi kremłowskiej (Or-348/1-4) ma na dole wybrzuszenie. Jest to logiczna konsekwencja budowy napierśnika i pierścieniowego fartucha, na którym montowana była spódniczka. Taką część posiada szczegółowo zbadana zbroja Henryka VIII (nr inw. II 5)³⁰. Trochę inaczej skonstruowana została spódniczka moskiewska, której zapięcia Lochner umieścił po bokach, a u wyżej wymienionej znajdują się one z przodu i z tyłu. Ochrony nóg i naramienniki, złożone ze spódniczką (nr inw. Or-302/1-5), tworzą razem z napierśnikiem, naplecznikiem i hełmem (Or-348/1-4) jednorodny komplet do walki pieszej³¹. W zbroi moskiewskiej płatnerz powtórzył te same ochrony rąk, co w zbroi paryskiej (nr inw. G 182).

W czterech pierwszych zbrojach zastosowano hełmy przyśrubowane do napierśnika. Ta konstrukcja to starszy typ wywodzący się z połowy XV w., tzw. wielki bascinet, jeden z najlepiej chroniących hełmów. Ich wadą było ograniczenie ruchu głowy. Aby spojrzeć w bok, należało wykonać zwrot całym ciałem. W dwóch ostatnich zestawach, zastosowano nowocześniejsze ochrony głowy, obracające się na wałku hełmu i obojczyka. Było to jednak za słabe zabezpieczenie i należało dołączyć podbródki i zasłony wzmacniające. Dopiero wtedy otrzymywano osłonę, zapewniającą właściwe bezpieczeństwo.

²⁶ M. Cieśla, *Kunz Lochner...*, s. 124-125.

²⁷ O. Gamber, *Der Plattner Kunz Lochner, Harnische als Zeugnisse Habsburgischer Politik*, „Jahrbuch der Kunsthistorischen Sammlungen in Wien”, t. LXXX, 1984, s. 36. O prawdopodobnej proveniencji tej zbroi, vide: M. Cieśla, *Kunz Lochner...*, s. 124-125.

²⁸ *Ibidem*, s. 148.

²⁹ W. Arend, *Ein werk des Kunz Lochner in der Moskauer Rüstammer*, „Zeitschrift für historische Waffen- und Kostümkunde”, t. XIV, 1935/1936, s. 71-72; J. Mann, *The etched decoration of armour. A study of classification*, „Proceedings of the British Academy”, 1940, nr 27, s. 16; M. Cieśla, *Kunz Lochner...*, s. 149.

³⁰ A. Dufty, op. cit., ryc. XIV-XV; J. Mann, *The etched...*, s. 8; idem, *The Wallace Collection Catalogues European Arms and Armour*, London 1962, t. I, s. 27; C. Blair, *The Emperor Maximilian's Gift of Armour to King Henry VIII and the Silvered and Engraved Armour at the Tower of London*, „Archaeologia”, Oxford 1965, s. 1-55.

³¹ O prawdopodobnej proveniencji tej zbroi, vide: M. Cieśla, *Kunz Lochner...*, s. 149-150.

Zbroja do walki pieszej ze spódniczką powstała na burgundzkim dworze cesarza Maksymiliana I. Nie była jednak powszechnie używana w całej Europie. Została wymyślona w niemieckim kręgu kulturowym i tam też stosowana. Jedyne znany egzemplarz wykonany poza krajami niemieckimi znajduje się w Anglii, ale powstał on z inspiracji dworu cesarskiego.

Zbroje kostiumowe ze spódniczką wchodzące w skład garniturów

Zbroja tego typu była kontynuowana w garniturach zbroi³². Według kolejności, pierwszy z nich nosi nazwę „z liśćmi dębu”³³ (nr inw. A 49-64)³⁴. Wykonany został przez Kolmana Helmschmida³⁵ (1470/71-1532) dla Karola V (1519-1556), a jako czas wykonania należy przyjąć jedną z dwóch dat: rok 1519 – wybór Karola V na cesarza, lub 1520 – koronacja Karola V w Akwizgranie. Na wymienione lata wskazuje dekoracja na skrzydłach nałokcic, przyozdobionych dwugłowym orłem cesarskim. Naramienniki dekorowane są krzesiwami – elementami Orderu Złotego Runa³⁶. Pełne naręczniki nie mają wypełnienia wielkowieńcowego, ale wielkiego kształtu skrzydła nałokcic w pełni zabezpieczają te niewralgiczne miejsca. Hełm został wykonany bardzo oryginalnie (nr inw. A 56). W kształcie przypomina wielki bascinet, chociaż w rzeczywistości jest nowoczesnym hełmem zamkniętym z jednocześnie zasłoną. Szparę wzrokową podzielono na sześć części, a otwory oddechowe ukształtowano w formie okręgu. Całość przyśrubowano do napierśnika i naplecznika. Z tyłu, na nakarczku, wytrawiono ornament z emblematami złotego runa³⁷. Spódniczka składa się z ośmiu folg. Na dolnej, najszerzej, wytłoczono liście dębu, którym zawdzięcza nazwę. Garnitur ten przedstawiony jest w *Inventario Iluminado*³⁸.

³² Garniturom zbroi będzie poświęcona inna publikacja.

³³ Dąb ze względu na trwałość drewna to częsty symbol nieśmiertelności, niezwykłej trwałości, męstwa i dzielności. H. Biedermann, *Leksykon symboli*, Warszawa 2001, s. 65.

³⁴ Valencia de Don Juan, *Catálogo histórico-descriptivo de la Real Armería de Madrid*, Madrid 1898, s. 26-31; J. de Cortés, *Real Armería de Madrid. Guida Turistica*, Madrid 1963, s. 35; G. Lacaci, *Armería del Palacio Real de Madrid*, Madrid 1987, s. 11-14, 60-61.

³⁵ W. Boehm, *Meister der...*, s. 38-42; idem, *Augsburger Waffenschmiede, ihre Werke und ihre Beziehungen zum Kaiserlichen und zu anderen Höfen*, „Jahrbuch der Kunsthistorischen Sammlungen des Allerhöchsten Kaiserhauses”, t. XII, 1891, s. 172-201; B. Thomas, *Deutsche...*, s. 49; B. Thomas, O. Gamber, *Katalog der...*, s. 252. Dokonania Kolmana Helmschmida scharakteryzował Ortwin Gamber, *Kolman Helmschmid, Ferdinand I. und das Tsun'sche Skizzenbuch*, „Jahrbuch der Kunsthistorischen Sammlungen in Wien”, t. LXXI, 1975, s. 9-38.

³⁶ F. Calvert, *Spanish arms and armour*, London-New York 1907, s. 82-83, ryc. 24, 25, 98, 100, 101.

³⁷ *Ibidem*, s. 84.

³⁸ Valencia de Don Juan, *Bilderinventar der Waffen, Rüstungen, Gewänder und Standarten Karl V in der Armería Real zu Madrid*, „Jahrbuch der Kunsthistorischen Sammlungen des Allerhöchsten Kaiserhauses in Wien”, t. X, 1889, s. CCCLIV, ryc. 9-11.



Ryc. 6. Zbroja ze spódniczką z garnituru „ze zwierzętami łownymi” (Dominguez Ortiz, C. Herrero Carretero, J. A. Godoy, op. cit., s. 139)



Ryc. 6a. Zbroja ze spódniczką z garnituru „ze zwierzętami łownymi” (A. Jubinal, G. Sensi, *La „Armeria Real”, ou Collection des principales pièces de la galerie d’armes anciennes de Madrid*, Paris 1839, ryc. 32)

Kolejny garnitur, w skład którego wchodzi zbroja ze spódniczką, wykonany został również dla cesarza Karola V przez Kolmana Helmschmida (nr inw. A 93-A 107)³⁹ (Ryc. 6, 6a). W tym przypadku również zastosowano nowoczesną ochronę głowy, w typie hełmu zamkniętego z folgowym nakarczkiem i podwójną dolną oraz górną zasłoną z zabezpieczeniami. W celu wzmocnienia dzwonu hełmu użyto dodatkowej płyty ciemieniowej. Do naramienników folgowych, przyśrubowano naramienniki wzmacniające ze skrzydłami oporowymi, zabezpieczające szyję i głowę przed uderzeniami bocznymi. Całkowicie zamknięte naręczniki, dodatkowo oprócz skrzydełek, posiadają w stawach łokciowych wielowarstwowe wypełnienie. Dłonie ochraniane są rękawicami pięściowymi. Spódniczka złożona z pięciu horyzontalnie ułożonych folg, jest złożona z dwóch części zapinanych po bokach na sprężynujące sworznie. Pełne ochrony nóg, z wypełnieniem wielowarstwowym w stawach kolanowych, zabezpieczają kończyny dolne. Trzewiki wykonane zostały z plecionki kolczej ze stalowymi noskami palców. Bardzo charakterystyczna jest ornamentyka zbroi. W wąskich, pio-

³⁹ Valencia de Don Juan, *Catálogo histórico-descriptivo...*, s. 34-38; F. Calvert, op. cit., s. 86-90, ryc. 27, 27A, 38, 97; J. de Cortés, op. cit., s. 36; G. Q. Lacaci, op. cit., s. 15-16, 60-61, 96, 105.

nowych pasach oraz lamówkach występuje dekoracja trawiona, na którą składają się: kwiaty, listowie, rogi obfitości, trofea, groteskowe ludzkie głowy, stylizowane delfiny, skrzydlate stwory – a wszystko to na czernionej, kropkowanej powierzchni. Styl wskazuje na augsburskiego mistrza Daniela Hopfera starszego (1470-1536)⁴⁰. Ostatnia dolna folga, będąca zarazem lamówką, dekorowana jest reliefowymi postaciami zwierząt: niedźwiedzia, jelenia i dzika, które ścigane są przez psy. Stąd pochodzi nazwa tego garnituru, „ze zwierzętami łownymi”⁴¹. Dodatkowo tło wzbogacone zostało leśną roślinnością na kropkowej powierzchni. Zbroja ta została graficznie udokumentowana w ilustrowanym inwentarzu „Inventario Illuminado”⁴².

Zbroja ze spódniczka wchodzi w skład garnituru, wykonanego przez Desideriusa Helmschmida⁴³ (1513-1579), a dekorowanego przez Diego de Arroyo w 1545 r. Był to dar Karola V dla syna Filipa,



Ryc. 7. Zbroja ze spódniczką
(G. Q. Lacaci, op. cit., s. 104)

⁴⁰ W. Boenheim, *Meister der...*, s. 98-99; P. Post, *Ein Frührenaissance-Harnisch von Konrad Seusenhofer mit Ätzungen von Daniel Hopfer im Berliner Zeughaus*, „Jahrbuch der Preußischen Kunstsammlungen”, t. XLIX, 1928, s. 179; B. Thomas, O. Gamber, *Konrad Seusenhofer – Studien zu seinen Spätwerken zwischen 1511-1517*, „Konsthistorisk Tidskrift”, t. XVIII, Stockholm 1949, s. 64; L. von Toifl, P. Krenn, *Der Rossharnisch im Landeszeughaus Graz. Histoire und kunstgeschichtliche Betrachtung*, „Waffen-und Kostümkunde”, t. XLVII, z. 2, 2005, s. 119; M. Cieśla, *Broń renesansowa...*, s. 183.

⁴¹ F. Calvert, op. cit., s. 86-90, ryc. 27, 27A, 38, 97; Dominguez Ortiz, C. Herrero Carretero, J. A. Godoy, *Resplendence of the Spanish Monarchy. Renaissance Tapestries and Armor from the Patrimonio National*, New York 1991, s. 138-143; M. Belozerskaya, *Luxury Arts of the Renaissance*, Los Angeles 2005, s. 151.

⁴² Valencia de Don Juan, *Bilderinventar der Waffen, Rüstungen, Gewänder und Standarten Karl V in der Armeria Real zu Madrid*, „Jahrbuch der Kunsthistorischen Sammlungen des Allerhöchsten Kaiserhauses in Wien”, t. XI, 1890, s. CCXLV, ryc. 28.

⁴³ W. Boenheim, *Meister der...*, s. 38-42; idem, *Augsburger Waffenschmiede...*, s. 201-217; C. Gurlitt, *Deutsche Turniere, Rüstungen und Platner des XVI Jahrhunderts*, Dresden 1889, s. 93-97; B. Thomas, *Deutsche...*, s. 49; O. Gamber, Ch. Beaufort, *Katalog der Leibrüstammer Teil. II. (1530-1560)*, Kunsthistorisches Museum Wien, Hofjagd- und Rüstammer (ehem. Waffensammlung), Busto Arsizio 1990, s. 248. Desiderius wykonał tarczę dla króla Filipa II (1556-1595), na której rozjuszony byk, symbol Augsburga, atakuje jeźdźca, który ma na tarczy napis Negrol. W ten sposób przedstawiona została rywalizacja pomiędzy Augsburgiem a Mediolanem, z wynikiem korzystnym dla Augsburgu, ponieważ byk powalił jeźdźca. Vide: W. Boenheim, *Meister der...*, s. 41; Ch. Foukes, *The armourer and his...*, s. 16; Z. Żygulski jun., *Broń w dawnej Polsce na tle uzbrojenia Europy i Bliskiego Wschodu*, Warszawa 1982, s. 155.



Ryc. 8. Zbroja ze spódniczką z garnituru z orłami (O. Gamber, Ch. Beaufort, *Katalog der...*, ryc. 40, s. 90-92)

księcia Mediolanu, późniejszego króla Hiszpanii Filipa II (1556-1598) na osiemnaste urodziny; zachowana w Real Armeria w Madrycie (nr inw. A 189-A 216)⁴⁴ (Ryc. 7). Ochronę głowy zapewnia hełm zamknięty z niskim grzebieniem oraz zasłoną górną i dolną z zabezpieczeniami. Napierśnik ukształtowany w „gęsi brzuch” tworzy na dole dwufolgowy fartuch. Na nim zamontowana jest sześciofolgowa spódniczka, zapinana po bokach na sprężynujące sworznie. Naręczaki pełne z wypełnieniem wielowarstwowym w stawach łokciowych mają małe skrzydełka. Prawa ochrona dłoni zabezpieczona jest zamkniętą rękawicą. Ochrony nóg, również z wypełnieniem wielowarstwowym w stawach kolanowych, zakończone są trzewikami z plecionki kolczej z metalowymi noskami palców⁴⁵. Zbroja otrzymała dekorację w formie szerokich pasów, w których wykonano ornament w postaci orientalnej koronki, a po bokach, w złożonych lamówkach, umieszczono misternie trawione listowie. Ostatnia dolna lamówka spódniczki została ozdobiona krzesiwami, gryfami i piramidami.

Nie mogło zabraknąć tych zbroi w najświetniejszych, dwóch wielkich garniturach. Pierwszy z nich zamówiony został przez Ferdynanda Habsburga (1503-1564, od 1526 król Czech i Węgier) dla syna Ferdynanda (1529-1595) u innsbruckiego płatnerza Jörga Seusenhofera (1500/05-1580)⁴⁶ w roku 1547 (nr inw. A 638)⁴⁷ (Ryc. 8). Znany jest jako „garnitur z orłami”

⁴⁴ Valencia de Don Juan, op. cit., s. 68-74; F. Calvert, op. cit., s. 114-117, ryc. 43-43A, 105, 138; J. de Cortés, op. cit., s. 38; G. Q. Lacaci, op. cit., s. 97, 104, 115, 156.

⁴⁵ F. Calvert, op. cit., s. 114-117.

⁴⁶ O pracy Jörga Seusenhofera vide: W. Boehm, *Meister der...*, s. 195-197; idem, *Die Waffenschmiede Seusenhofer, ihre Werke und ihre Beziehungen zu Habsburgischen und anderen Retention*, „Jahrbuch der Kunsthistorischen Sammlungen des Allerhöchsten Kaiserhauses”, t. XX, 1899, s. 309-320; P. Post, *Ein Feldharnisch König Franz's I. von Frankreich im Berliner Zeughaus von Jörg Seusenhofer*, „Zeitschrift für historische Waffen- und Kostümkunde” t. XI, z. 9, 1928, s. 201-207.

⁴⁷ C. Blair, *European armour, circa 1066 to circa 1700*, London 1958, s. 117; O. Gamber, Ch. Beaufort, *Katalog der...*, ryc. 37-41, s. 90-92; E. Oakeshott, op. cit., s. 76; Z. Fuiński, *Garnitur zbroi*, „Studia do Dziejów Dawnego Uzbrojenia i Ubioru Wojskowego”, cz. IX i X, Kraków 1988, s. 126-127; O. Gamber, *Die Harnischgarnitur*, „Livrustkammaren”, t. VII, 1955, s. 45-84; V. Norman, op. cit., s. 68; J. P. Reverseau, op. cit., s. 133-134; M. Cieśla, *Broń renesansowa...*, s. 29; Austriacki bronioznawca O. Gamber szczegółowo przestudiował obydwie wielkie garnitury. Vide: O. Gamber, *Die Harnischgarnitur...*, s. 45-114.



Ryc. 9. Zbroja ze spódniczką z garnituru Maksymiliana II (O. Gamber, Ch. Beaufort, *Katalog der...*, ryc. 45, s. 98-100)

lub „garnitur orli” (Adlergarnitur)⁴⁸, a zawdzięcza to dekoracji złożonej z trybowanych gałązek i delfinów, trawionych i złożonych pasów oraz orłów rozrzuconych po całej powierzchni zbroi – herbu „Starej Austrii”.

Drugi wielki garnitur (nr inw. B 73)⁴⁹ wykonany został w latach 1549-1550 dla najstarszego syna Ferdynanda I, Maksymiliana (1564-1576) (Ryc. 9), przez Matthiäsa Frauenpreiße starszego (1505-1549)⁵⁰ w Augsburgu. Autorem dekoracji jest Jörg Sorg (1522-1603).

Oba pancerze w konstrukcji są podobne do zbroi księcia Filipa z 1545 r.⁵¹ Ich napierśniki przybierają formę „gęsiego brzucha”, z dwufolgowym fartuchem. Na nim mocowana jest spódniczka, która w garniturze Filipa i Maksymiliana, jest krótsza niż ta ze zbroi Ferdynanda. Bardzo podobne są naręczaki i ochrony nóg. Jednak te w garniturze Maksymiliana i Ferdynanda mają ciętą dekorację kostiumową na nabiodrkach⁵².

Kolejny wielki garnitur ze spódniczką, zwany Rosenblattgarnitur (garnitur z listkami róży), wykonany został przez nadwornego płatnerza książąt Bawarii, Franza Großschedela (1520-1581)⁵³ w 1571 r. dla cesarza Maksymiliana II

⁴⁸ C. Blair, *European armour...*, s. 117; O. Gamber, Ch. Beaufort, *Katalog der...*, ryc. 37-41, s. 90-92; E. Oakeshott, op. cit., s. 76; B. Thomas, O. Gamber, H. Schedelmann, *Arms and Armour. Masterpieces by European Craftsmen from the Thirteenth to the Nineteenth century*, London 1964, nr kat. 33.

⁴⁹ O. Gamber, *Die Harnischgarnitur...*, s. 84-108; B. Thomas, *Deutsche...*, s. 104-105; B. Thomas, *Harnischstudien III, Stilgesichte des deutschen Harnisches von 1530 bis 1560*, „Jahrbuch der Kunsthistorischen Sammlungen in Wien”, t. XII, 1938, s. 192, ryc. 211, ryc. XVII; O. Gamber, Ch. Beaufort, *Katalog der...*, ryc. 44-47, s. 98-100; J. P. Reverseau, op. cit., s. 133; Z. Fuiński, op. cit., s. 127-128, ryc. 105; M. Cieśla, *Broń renesansowa...*, s. 27.

⁵⁰ W. Boenheim, *Meister der...*, s. 72-74; idem, *Augsburger Waffenschmiede...*, s. 217-227; B. Thomas, *Deutsche...*, s. 49; O. Gamber, Ch. Beaufort, *Katalog der...*, s. 248; M. Cieśla, *Broń renesansowa...*, s. 27.

⁵¹ Valencia de Don Juan, *Catálogo histórico-descriptivo...*, s. 68-74.

⁵² B. Thomas, *Der Knabenharnisch...*, s. 228; O. Gamber, Ch. Beaufort, *Katalog der...*, s. 98-100, ryc. 45.

⁵³ W. Boenheim, *Meister der...*, s. 80-82; C. Gurlitt, op. cit., s. 88-92; B. Thomas, *Deutsche...*, s. 50.

(nr inw. A 474)⁵⁴ (Ryc. 10). Zbroja ta w pełni zabezpieczała ciało, łącznie ze stawami łokciowymi i kolanowymi ochranianymi przez wypełnienie wielowarstwowe. Duże, symetryczne, folgowe naramienniki bez skrzydeł oporowych oraz hełm zamknięty z zasłoną miechową, obracający się na obojczyku, wykazują duże podobieństwo do tych samych części ze zbroi Ferdynanda (nr inw. A 638)⁵⁵, mimo że dzieli je ponad dwadzieścia lat. Nazwa całego garnituru wzięła się od dekoracji, wykonanej w pasach w formie przeplatających się połączonych łodyg róży z listkami na czarnym tle.

Wszystkie one zostały wykonane dla Habsburgów i to u nich należy dopatrywać się zasług w kontynuacji wytwarzania aż do początku lat 70. XVI w. tych ekstrawaganckich dzieł sztuki płatnerskiej.

Zbroje kostiumowe jeździeckie ze spódniczką

Skoro można było wykonać zbroję ze spódniczką do walki pieszej, to skonstruowanie takiego pancerza w formie jeździeckiej było tylko kwestią czasu. W Innsbrucku w wytwarzaniu takich arcydzieł specjalizował się Konrad Seusenhofer (1440/50-1517, czynny od 1500?)⁵⁶, twórca zbroi dla arcyksięcia Karola Habsburga w latach 1512-1514 (cesarza Karola V 1519-1556)⁵⁷. Zbroja ze spódniczką – sajanem, zachowana w Wiedniu (nr inw. A 109)⁵⁸, przedstawia imitację modnych szerokich sukienek,



Ryc. 10. Zbroja ze spódniczką z garnituru z listkami róży (B. Thomas, O. Gamber, H. Schedelmann, op. cit., nr kat. 51)

⁵⁴ B. Thomas, O. Gamber, H. Schedelmann, op. cit., nr kat. 51; Z. Fuiński, op. cit., s. 129; M. Cieśla, *Broń renesansowa...*, s. 29.

⁵⁵ C. Blair, *European armour...*, s. 117; O. Gamber, Ch. Beaufort, *Katalog der...*, ryc. 37-41, s. 90-92; E. Oakeshott, op. cit., s. 76; Z. Fuiński, op. cit., s. 126-127; O. Gamber, *Die Harnischgarnitur...*, s. 45-84; V. Norman, op. cit., s. 68; J. P. Reverseau, op. cit., s. 133-134; M. Cieśla, *Broń renesansowa...*, s. 29.

⁵⁶ W. Boenheim, *Meister der...*, s. 198-200; idem, *Die Waffenschmiede Seusenhofers...*, s. 309-320.

⁵⁷ H. Klapsia, B. Thomas, op. cit., s. 157; B. Thomas, O. Gamber, *Konrad Seusenhofer...*, s. 39-40, ryc. 3, s. 41; idem, *Die Innsbrucker Plattnerkunst. Ausstellungskatalog des Tiroler Landesmuseums*, Innsbruck 1954, nr kat. 62; Z. Żygulski jun., *Broń w dawnej...*, s. 153; L. G. Boccia, *Dizionario terminologici. Armi difensive del Medioevo all'Eta Moderna*, Florence 1982, ryc. 53B; J. P. Reverseau, op. cit., s. 134.

⁵⁸ B. Thomas, O. Gamber, *Konrad Seusenhofer...*, s. 61; idem, *Die Innsbrucker...*, nr kat. 62; B. Thomas,



Ryc. 11. Zbroja chłopięca cesarza Karola V
(B. Thomas, O. Gamber, *Katalog der...*,
ryc. 110, s. 216-217)



Ryc. 12. Rękawy zbroi chłopięcej cesarza Karola V
(B. Thomas, O. Gamber, *Konrad Seusenhofer...*,
ryc. 4, s. 42)

kaftana, dmuchanych pończoch, rękawów i trzewików tego okresu (Ryc. 11). Zamiast naramienników ma szerokie, krótkie rękawy uformowane w serię zachodzących na siebie folg (Ryc. 12). Rękawy podzielone są na szwy, w między którymi widać materiał podszewki innego koloru, tworzący półksiężycy. Naręczaki są imitacją modnych rękawów z małymi nałokcicami bez skrzydełek, a staw łokciowy jest ochraniający przez serię wewnętrznych, zachodzących na siebie folg⁵⁹. Dekorację zbroi, na którą składają się motywy liściaste (wici roślinnej), putta i fantastyczne postacie⁶⁰, wykonał Daniel Hopfer starszy (1470-1536)⁶¹.

O. Gamber, H. Schedelmann, op. cit., nr kat. 16; B. Thomas, O. Gamber, *Katalog der...*, ryc. 110, s. 216-217.

⁵⁹ H. Klapsia, B. Thomas, op. cit., s. 157-158; B. Thomas, O. Gamber, H. Schedelmann, op. cit., nr kat. 19; E. Oakeshott, op. cit., s. 101-102.

⁶⁰ J. Mann, *The etched...*, s. 8; Z. Żygulski jun., *Broń w dawnej...*, s. 153; B. Thomas, O. Gamber, *Katalog der...*, ryc. 110, s. 216-217; idem, *Die Innsbrucker...*, nr kat. 62; Ch. Beaufort-Spontin, *Armour as the mirror of luxury*, [w:] *Riddarlek och Tornerspel – Tournaments and the Dream of Chivalry*, oprac. L. Rangström, Stockholm 1992, s. 311; B. Thomas, O. Gamber, H. Schedelmann, op. cit., nr kat. 16; B. Thomas, O. Gamber, *Die Innsbrucker...*, s. 66; C. Blair, *The Emperor Maximilian's...*, s. 14; M. Cieśla, *Broń renesansowa...*, s. 65-66.

⁶¹ W. Boheim, *Meister der...*, s. 98-99; Ch. Foulkes, *The armourer and his...*, s. 136; B. Thomas, O. Gamber, *Konrad Seusenhofer...*, s. 64; L. von Toifl, P. Krenn, op. cit., s. 119; M. Cieśla, *Broń renesansowa...*, s. 183.



Ryc. 13. Zbroja króla Anglii Henryka VIII
(D. Edge, J. M. Paddock, op. cit., s. 146)



Ryc. 14. Część zbroi kostiumowej – sajan
(B. Thomas, O. Gamber, *Die Innsbrucker...*, nr kat. 62)

Następnym w kolejności dziełem jest zbroja wykonana w latach 1514-1515 dla króla Anglii Henryka VIII, obecnie własność zbrojowni w Tower (nr inw. II 5)⁶² (Ryc. 13). Jej autorami są Filippo de Grampis i Giovanniego Angelo de Littis⁶³, a dekoratorem – Paul van Vreland z Brukseli. Jest to chyba najlepiej poznana zbroja w zbiorach światowych⁶⁴. Spódniczka ma wokół wycięcia z przodu i z tyłu małe otworki, służące prawdopodobnie do montowania plecionki koleczej. W takiej konfiguracji mogła służyć do walki pieszej, oczywiście po zamontowaniu odpowiednich

⁶² A. R. Dufty, op. cit., ryc. I, XIV-XV; B. Thomas, O. Gamber, *Konrad Seusenhofer...*, s. 59, 61; G. F. Laking, op. cit., t. III, s. 222, ryc. 1016, s. 219; Ch. ffoulkes, *Armour & weapons*, Oxford 1909, ryc. VI; idem, *Inventory and survey...*, t. I, ryc. III i IV, nr kat. 5, s. 93-99; L. G. Boccia, E. T. Coelho, op. cit., s. 181-187.

⁶³ B. Thomas, O. Gamber, *Die Mailänder Plattnerkunst...*, s. 984; idem, *Die Innsbrucker...*, nr kat. 61; D. Edge, J. M. Paddock, op. cit., s. 145; E. Oakeshott, op. cit., s. 99 i 210; B. Thomas, O. Gamber, *Konrad Seusenhofer...*, s. 38-39 i *następne*; B. Thomas, O. Gamber, H. Schedelmann, op. cit., nr kat. 20; O. Gamber, *The Origin and System of Greenwich Armour Garnitures*, Third Congress of the Association of Museums of Arms and Military History. Report, Great Britain, s. 45; M. Cieśla, *Zbroja angielska z królewskich warsztatów platnerskich w Greenwich*, [w:] *Cum Arma Per Aeva. Uzbrojenie indywidualne na przestrzeni dziejów*, red. P. Kucypera, P. Pudło, Toruń 2011, s. 284; idem, *Broń renesansowa...*, s. 15.

⁶⁴ Szczegółowe studium tej zbroi poświęcił Claude Blair, ostatecznie wyjaśniając jej pochodzenie oraz wykonawców. Do czasu ukazania się tej pracy, zbroja ta uważana była za dar cesarza Maksymiliana dla króla Henryka VIII. Jako wykonawcę wskazywano Konrada Seusenhofera. C. Blair, *The Emperor Maximilian's...*, s. 1-55.



Ryc. 15. Zbroja księcia legnicko-brzeskiego Fryderyka II (P. Post. *Ein Frührenaissance-Harnisch...*, ryc. 1, s. 168)



Ryc. 16. Zbroja księcia Prus, Albrechta Hohenzollerna (B. Thomas, O. Gamber, *Katalog der...*, ryc. 118, s. 218-219)

elementów wzmacniających. W Metropolitan Museum w Nowym Jorku znajduje się spódniczka, uformowana bardzo podobnie jak ta ze zbroi Henryka VIII – trawiona i złożona z imitacją damastowania (nr inw. 14.25.790)⁶⁵ (Ryc. 14).

Do analogicznego typu, zalicza się też zbroja przypisywana Fryderykowi II, księciu legnicko-brzesko-wołowskiemu (1480-1547) (Ryc. 15). Spódniczkę, która jest jedyną zachowaną częścią innej zbroi, wykonał Konrad Seusenhofer w Innsbrucku w 1510 r., a dostarczył w 1511 r.

Spódniczkę posiada też zbroja księcia Prus, Albrechta Hohenzollerna (1490-1568), z 1526 r. – obecnie własność zbrojowni wiedeńskiej (nr inw. A 78)⁶⁶. Wykonano ją specjalnie na uroczystości ślubne z Dorotą (1504-1547), księżniczką duńską⁶⁷ (Ryc. 16). Kostiumowość i jeździeckość pancerza jest bardzo mocno zaznaczona. Naramien-

⁶⁵ G. F. Laking, op. cit., s. 221-222, ryc. 1017A, s. 221; B. Thomas, O. Gamber, *Konrad Seusenhofer...*, s. 66; idem, *Die Innsbrucker...*, nr kat. 64; C. Blair, *The Emperor Maximilian's...*, ryc. 5c.

⁶⁶ B. Thomas, O. Gamber, *Katalog der...*, ryc. 118, s. 218-219; B. Thomas, O. Gamber, *Die Innsbrucker...*, nr kat. 66; idem, *Konrad Seusenhofer...*, ryc. 9-10, s. 46-47.

⁶⁷ B. Thomas, O. Gamber, *Katalog der...*, ryc. 118, s. 218-219; idem, *Konrad Seusenhofer...*, s. 40, ryc. 9-10, s. 46-47; M. Cieśla, *Broń renesansowa...*, s. 15; L. G. Boccia, op. cit., ryc. 44A-B.

niki wykonano z zachodzących na siebie folg, imitując współczesne rękawy. Na opachach, nałokcicach i zarękawiach, zastosowano kostiumową dmuchaną dekorację. Spódniczka plisowana, bardzo długa, sięgająca kolan montowana była na fartuchu i zabezpieczona haczykami. Poły tylne i przednie są odejmowane tak, żeby można było dosiąść konia. Prostokątne otworki ułożone w czterech rzędach, służyły prawdopodobnie do przewlekania ozdobnej tkaniny. O jej jeździeckim przeznaczeniu świadczą również ostrogi⁶⁸.

W tym miejscu możemy jednoznacznie stwierdzić, że kreatorem tego typu zbroi był innsbrucki płatnerz Konrad Seusenhofer. Dwa najwcześniejsze zachowane dzieła, pochodzą z jego warsztatu, a według źródeł wykonał ich znacznie więcej⁶⁹. I znów jakże wielka w tym rola cesarza Maksymiliana I, za rządów którego rozpoczęto ich wytwarzanie. Zarówno zbroja Henryka VIII⁷⁰ jak i Albrechta Hohenzollerna były inspirowane modą zdobywającą popularność także poza Wiedniem.

Zbroje konwencjonalne, jeździeckie i piesze z ciętą kostiumową dekoracją

W Zbrojowni Państwowych Zbiorów Sztuki w Dreźnie, mieszczącej się obecnie w Zamku Rezydencjonalnym, znajduje się datowana na rok 1525 zbroja wykonana w stylu maksymiliańskim (nr inw. M 109)⁷¹ (Ryc. 17). Jej naręczniki, mankiety rękawic, nabiodrki, nakolanki, górne partie nagolenic i trzewiki zdobione są pionowymi cięciami. Na naręczakach i nabiodrkach znajdują się one pomiędzy potrójnymi, żłobkowanymi pierścieniami. Tylko na naramiennikach i muszelkach nałokcic, przybierają kształt delikatnego łuku.

Zbroja chłopięca, bardzo podobna w budowie i dekoracji do wyżej scharakteryzowanej, znajdowała się w zbrojowni w Wartburgu (nr inw. W.-G.-I. 4170)⁷² (Ryc. 18). Ciętą dekorację umieszczono na naramiennikach, nabiodrkach, mankietach rękawic i trzewikach. Na muszelkach nałokcic zdobienia mają kształt lekko wygiętego łuku, na pozostałych elementach – pionowej kreski. Przypisywana jest elektorowi Saksonii Janowi Fryderykowi I, zwanemu Wspaniałomyślnym (1532-1554). Z dużym prawdopodobieństwem można przyjąć datowanie na rok 1515, ze względu na jej rozmiar, który wskazuje na około 12-letniego chłopca. Styl wykonania przemawia za augsburskim płatnerzem Kolmanem Helmschmidem, dekora-

⁶⁸ B. Thomas, O. Gamber, *Die Innsbrucker...*, nr kat. 66.

⁶⁹ Ibidem, s. 20-22, 66.

⁷⁰ M. Cieśla, *Zbroja angielska...*, s. 284.

⁷¹ J. Schöbel, *Prunkwaffen. Waffen und Rüstungen aus den Historisches Museum Dresden*, Leipzig 1975, nr kat. 3; Harnische, Dresden b.d.w, nr kat. 5.

⁷² A. Diener-Schönberg, *Waffen der Wartburg*, Berlin 1912, nr kat. 15; R. Domagala, *Die Rüstammer Dre Wartburg*, Kassel 1990, nr kat. 5.



Ryc. 17. Zbroja maksymiliańska z elementami kostiumowymi (J. Schöbel, op. cit., nr kat. 3)



Ryc. 18. Zbroja maksymiliańska z elementami kostiumowymi (A. Diener-Schönberg, op. cit., nr kat. 15)

cja jest natomiast dziełem jego szwagra, Daniela Hopfera starszego. Wspomniana wyżej zbroja z Dreżna (nr inw. M 109)⁷³ jest prawie jej lustrzanym odbiciem i dziełem wspomnianego powyżej duetu. Wykonali oni dla księcia Saksonii uzbrojenie ochronne w takim samym typie jak jego zbroja dziecięca. Ważnym wydarzeniem był ślub księcia z Sybillą Jülich-Kleve-Berg (1512-1554). I to właśnie na tę uroczystość mogła być ona wykonana, czyli można przesunąć jej datowanie na rok 1527.

Bratanek sławnego Konrada Seusenhofer, Jörg (1500/05-1580)⁷⁴, wykonał w 1533 r. zbroję kostiumową dla króla Polski, Zygmunta II Augusta⁷⁵. Był to prezent od przyszłego teścia, króla Czech i Węgier Ferdynanda I Habsburga (cesarz od 1558 r.). Obecnie znajduje się w Muzeum Narodowym w Budapeszcie (Magyar Nem-

⁷³ J. Schöbel, op. cit., nr kat. 3; Harnische, Dresden b.d.w, nr kat. 5.

⁷⁴ W. Boenheim, *Meister der...*, s. 195-197; O. Gamber, Ch. Beaufort, *Katalog der...*, s. 249; B. Thomas, *Deutsche...*, s. 48; B. Thomas, O. Gamber, *Die Innsbrucker...*, s. 74.

⁷⁵ B. Thomas, *Deutsche...*, s. 53; B. Thomas, O. Gamber, *Konrad Seusenhofer...*, s. 51, 63; M. Cieśla, *Broń renesansowa...*, s. 14.

zeti Múzeum) (nr inw. 55.3269)⁷⁶ (Ryc. 19). Jest ona uważana za pierwsze wielkie dzieło tego płatnerza. Przez rozszyfrowanie inicjałów ES i SE (Elisabetha, Sigismundus), oraz odnalezieniu źródeł pisanych, zbroja ta została definitywnie przypisana Zygmuntowi II Augustowi. Wykonano do niej dwa siodła, z których zachowało się jedno⁷⁷. Wątpliwości istnieją tylko co do tego, czy faktycznie została przekazana na dwór krakowski⁷⁸. Jej ornamentyka pokazuje rozcięty strój z epoki i może nawiązywać do czterolistnej koniczyny, symbolu szczęścia. Jeśli nie przynosi ona szczęścia bezpośrednio, w charakterze magicznego amuletu, jest silnym, pozytywnym symbolem. Dlatego zapewne została wykonana na zbroi.



Ryc. 19. Zbroja chłopięca króla Zygmunta II Augusta (F. Temesváry, C. Kiadó, H. Kiadó, op. cit., s. 56)

Powolna zmiana stylu zbroi kostiumowych jest zauważalna od około 1525 r. Cięcia były znacznie słabsze, a dmuchanie zanikło. Dekoracyjny nacisk skoncentrowano na trawieniu i grawerowaniu⁷⁹ powierzchni, symulującej brokat. Wczesny egzemplarz półzbroi wykonanej na kształt kaftana jest widoczny na portrecie, namalowanym przez Agnolo Brozino (1503-1572) w 1531/1532 r., przedstawiającym

⁷⁶ F. Temesváry, C. Kiadó, H. Kiadó, op. cit., s. 56; J. Kalmár, op. cit., ryc. 73, s. 293; B. Thomas, *Deutsche...*, s. 53; B. Thomas, O. Gamber, *Konrad Seusenhofer...*, s. 51, 63; A. Demmin, *An Illustrated History of Arms and Armour from the earliest period to the present time*, London 1911, s. 206.

⁷⁷ B. Thomas, *Der Knabenharnisch...*, s. 221-234; B. Thomas, O. Gamber, *Die Innsbrucker...*, s. 74; Z. Żygulski jun., *Broń w dawnej...*, s. 196; B. Thomas, *Neues aus der Budapester Waffensammlung*, „Zeitschrift der Gesellschaft für historische Waffen-und Kostümkunde”, t. XXVI, z. 1, 1984, s. 59; M. Cieśla, *Broń renesansowa...*, s. 14-15; W. Boheim, *Die Waffenschmiede Seusenhofers...*, ryc. 8-9, s. 302.

⁷⁸ B. Thomas, *Der Knabenharnisch...*, s. 221-234; idem, *Die Polonica der Wiener Waffensammlung*, „Jahrbuch der Kunsthistorischen Sammlungen in Wien”, t. LXVII, 1971, s. 61-62; idem, *Harnischstudien III...*, s. 195; Z. Żygulski jun., *Broń w dawnej...*, s. 196; M. Cieśla, *Broń renesansowa...*, s. 14-15.

⁷⁹ Grawerowanie (rytownictwo) to rycie ornamentów, napisów lub innych elementów zdobniczych. M. Gradowski, *Dawne złotnictwo. Technika i terminologia*, Warszawa 1980, s. 65.



Ryc. 20. Portret Guidoballo II Della Rovere
(C. Springer, *Armour and Masculinity in the Italian Renaissance*,
Toronto 2010, s. 74)



Ryc. 21. Zbroja kostiumowa
(O. Gamber, *Der Harnisch...*, ryc. 11)

Guidobaldo II Della Rovere (1514-1574, książę Urbino od 1538 r.), i znajdującym się obecnie w Galerii Pitti we Florencji (nr inw. 142)⁸⁰ (Ryc. 20). Zielona półzbroja ma napierśnik pokryty dekoracją wyglądającą jak pocięty brokatem kaftan z szczerelinowymi wzorami w kształcie litery S. Zbroję noszono na purpurowym kaftanie a parę szkarłatnych pończoch, kunsztownie haftowanych złotą nitką, uwypuklono w kroczu wydatnym saczkiem⁸¹. Ze względu na to, że takie samo zdobienie znajduje się już w kostiumie portretu włoskiego datowanego na 1527 r., można przyjąć, że przedstawiona zbroja powstała pomiędzy 1525 a 1530 r.⁸²

Zbroje tego typu znajdują się między innymi w Musée de l'Armée w Paryżu (nr inw. G 11 i G 12)⁸³ oraz we florenckim Museo Stibbert (nr inw. 945)⁸⁴. Pierwsza z nich (nr inw. G 11) (Ryc. 21), podobnie jak ta z portretu Bronzino, nie ma jeszcze

⁸⁰ M. Scalini, op. cit., ryc. 6, s. 42; G. F. Laking, op. cit., t. III, s. 260, ryc. 1041, s. 261; L. G. Boccia, E. T. Coelho, op. cit., nr kat. 227.

⁸¹ E. Oaskehott, op. cit., s. 103.

⁸² O. Gamber, *Der Italienische Harnisch...*, s. 79.

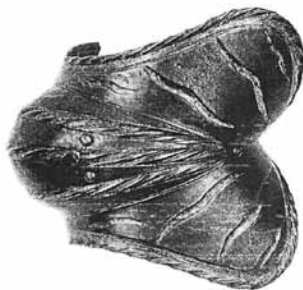
⁸³ O. Gamber, *Der Harnisch im 16. Jahrhundert*, „Zeitschrift der Gesellschaft für Historische Waffen- und Kostümkunde”, t. XLI, z. 2, 1999, ryc. 11; idem, *Der Italienische Harnisch...*, s. 80, ryc. 55, s. 78; M. Scalini, op. cit., ryc. 1, s. 38; L. Robert, op. cit., s. 47-48.

⁸⁴ M. Scalini, op. cit., ryc. 5, s. 41.

obończyka, a owalny, mocno wybrzuszony napierśnik sięga aż do szyi. Hak na kopię jest składany i utrzymywany w ustalonej pozycji przy pomocy sprężyny blokującej. Z fartucha zwisają długie, wysunięte prosto w dół taszki. W miejsce starych rękawic mitynek, zbroja posiada rękawice z palcami (palców obecnie brak). Także hełm z wygiętym lukowo konturem zasłony ma nowy elegancki fason. Na lewym naramienniku znajduje się dodatkowa płyta wzmacniająca. Motywem zdobniczym są arabeski i spiralnie ukształtowane na gładkiej powierzchni gałązki⁸⁵. Zbroja datowana na 1525-1530 r. jest roboty włoskiej. Podobnie jak zbroja Guidobaldo Della Rovere posiada w pasach esowato ciętą dekorację.



Ryc. 22. Napierśnik kostiumowy
(M. Scalini, op. cit., fig. 1, s. 38)



Ryc. 23. Nałockica kostiumowa
(M. Scalini, op. cit., fig. 5, s. 41)



Ryc. 24. Półzbroja kostiumowa
(fot. Ralph Moffat)

Drugi przykład to napierśnik i naplecznik z folgowymi taszkami z tej samej kolekcji (nr inw G 12)⁸⁶ (Ryc. 22) i przynależna do tego zestawu nałockica, własność Museo Stibbert we Florencji (nr inw. 945) (Ryc. 23). Ze znakiem zapytania przypisywana jest warsztatowi rodziny Negroli⁸⁷ i datowana na lata 1530-1535⁸⁸.

W Glasgow znajduje się obecnie półzbroja (nr inw. E. 1939. 64. s)⁸⁹ (Ryc. 24), będąca kiedyś większym kompletem. Pokryta jest ciętą dekoracją, imitującą współczesny strój cywilny. Pionowe pasy oraz esowate cięcia, wypełniono trawioną i złożoną dekoracją groteskową. Na prawym i lewym naramienniku wytłoczono liście dębu –

⁸⁵ O. Gamber, *Der Italienische Harnisch...*, s. 80.

⁸⁶ L. Robert, op. cit., s. 48; M. Scalini, op. cit., ryc. 1, s. 38.

⁸⁷ Jest to nazwisko jednej z najsłynniejszych rodzin płatnerskich z Mediolanu. Vide: W. Boenheim, *Meister der...*, s. 154-157; Ch. ffoulkes, *The armourer and his...*, s. 12, 13, 16, 75, 140; B. Thomas, O. Gamber, H. Schedelmann, op. cit., s. 23; B. Thomas, O. Gamber, *Die Mailänder Plattnerkunst...*, s. 1031-1047; O. Gamber, Ch. Beaufort, *Katalog der...*, s. 249.

⁸⁸ M. Scalini, op. cit., ryc. 5, s. 41.

⁸⁹ J. Mann, *The etched...*, s. 16, ryc. IX; M. Cieśla, *Kunz Lochner...*, s. 123-124.

symbol siły, z tyłu trytony, męski i żeński. Na skrzydłach nałokcic wytrawiono tulipan, a na napierśniku datę 1545. Autorstwo tej zbroi przypisuje się norymberskiemu płatnerzowi, Kunzowi Lochnerowi (1510-1567)⁹⁰, a przynależność arcyksięciu Maksymilianowi Habsburgowi, późniejszemu cesarzowi Maksymilianowi II (1527-1578)⁹¹.

Zbroja z Paryża (nr inw. G 11)⁹² (Ryc. 21) i ta z Glasgow (nr inw. E. 1939. 64. s)⁹³ (Ryc. 24) w dekoracji są bardzo podobne do pancerza z portretu. Jednak w samej konstrukcji różnią się od niego znacznie, zwłaszcza jeśli chodzi o mocowanie naręczników. Wyżej analizowane zbroje mają konwencjonalne naręczniki z naramiennikami, natomiast w pancerzu Guidobaldo Della Rovere montowane są tak jak w zbrojach kostiumowych, w kształcie rękawa. Najbliższą mu, niemal siostrzaną, jest druga zbroja z Paryża (nr inw G 12)⁹⁴ (Ryc. 22) z przynależną do niej nałokcicą z Florencji (nr inw. 945)⁹⁵ (Ryc. 23). Różnica jest tylko w samym sposobie dekoracji. Pancerz z portretu ma ciągle pionowe, poczwórne pasy, a pomiędzy nimi, w pionowych polach, nacinaną dekorację.



Ryc. 25, 25a. Naplecznik zbroi kostiumowej (fot. M. Cieśla)

⁹⁰ W. Boenheim, *Meister der...*, s. 118-120; O. Gamber, Ch. Beaufort, *Katalog der...*, s. 249.

⁹¹ M. Cieśla, *Kunz Lochner...*, s. 123-124 i tam też jej prawdopodobna proveniencja.

⁹² O. Gamber, *Der Harnisch...*, ryc. 11; idem, *Der Italienische Harnisch...*, s. 80, ryc. 55, s. 78; L. Robert, op. cit., s. 47-48.

⁹³ J. Mann, *The etched...*, s. 16, ryc. IX; M. Cieśla, *Kunz Lochner...*, s. 123-124.

⁹⁴ L. Robert, op. cit., s. 48; M. Scalini, op. cit., ryc. 1, s. 38.

⁹⁵ Ibidem, ryc. 5, s. 41.

Przykładem wyżej analizowanego typu jest naplecznik, obecnie złożony ze zbroją maksymiliańską, znajdujący się w Muzeum Wojska Polskiego w Warszawie (nr inw. 196*)⁹⁶ (Ryc. 25, 25a). Podzielony jest na pionowe pasy, rozchodzące się promieniście, od pasa do górnej poziomej listwy naplecznika, oraz w dół do dolnej, poziomej listwy ochrony lędźwi. Pasów na zbroi warszawskiej jest pięć, a na zbroi z portretu Guidobaldo II Della Rovere tylko trzy. Pomiędzy nimi znajduje się wytłaczana cięta dekoracja, która na zbroi z Warszawy występuje cztery, a na portrecie natomiast dwa razy. Inaczej uformowany jest również obojczyk. Przez pokrewne zdobienie, naplecznik można datować na lata 1530-1535. Za tym przedziałem czasowym przemawia również budowa ochrony lędźwi⁹⁷.

Na górnej listwie zbroja z Muzeum Wojska Polskiego ma wybitą literę **W** (Ryc. 25b). Taką marką podpisywał swoje wyroby Michael Witz młodszy (ok. 1505/1510-1588), płatnerz z Innsbrucku⁹⁸. Jest tutaj pewna wątpliwość. Wynika ona z ukształtowania górnych końcówek litery, które w tym wypadku są proste, podczas gdy w sygnaturze Michaela Witz



Ryc. 25b. Marka **W**
na napleczniku kostiumowym
(fot. M. Cieśla)

młodszego są one lekko zdeformowane oraz rozchodzą się na zewnątrz. Ponadto wszystkie kreski litery Witz młodszego występują na prawie jednakowej wysokości, a na warszawskim eksponacie środkowe kreski są znacznie niższe. Nie mogła to być marka jego ojca, Michaela Witz starszego (czynny 1501-1549), ponieważ swoje prace sygnował innym znakiem⁹⁹. Ze względu na dotychczasowy brak pokrewnych znaków, należy przyjąć że jest to marka Michaela Witz młodszego, z początkowego okresu jego płatnerskiej działalności.

Zbroje konwencjonalne, zarówno jeździeckie jak i piesze z ciętą kostiumową dekoracją są najliczniej reprezentowane wśród wszystkich typów kostiumowego

⁹⁶ Zbroja ta nigdy nie pojawiła się w żadnej publikacji.

⁹⁷ C. Blair, *European...*, s. 123.

⁹⁸ Pracę Michaela Witz młodszego szczegółowo scharakteryzowała w rozprawie doktorskiej Petra von Vincke-Koroschetz. Wnioski z tej pracy zostały opublikowane, vide: P. von Vincke-Koroschetz, *Der Plattner Michael Witz der Jüngere und Seine Werke – neue Forschungsergebnisse zum Lebenswerk des Plattner*, cz. 1, „Waffen- und Kostümkunde. Zeitschrift für Waffen – und Kleidungsgeschichte”, t. XLV, z. 1, 2003, s. 1-24; cz. 2, „Waffen- und Kostümkunde. Zeitschrift für Waffen – und Kleidungsgeschichte”, t. XLVI, z. 1, 2004, s. 57-73.

⁹⁹ H. Nickel, *Ulstein...*, s. 288; P. von Vincke-Koroschetz, op. cit., cz. 2, s. 1-24; eadem, op. cit., cz. 1, s. 57-73.

uzbrojenia ochronnego. Związane to było z prostotą ich wytwarzania. Podobnie rzecz się miała jeśli chodzi o ornamentykę. W tym przypadku dekoratorzy potrafili wykonać najbardziej finezyjny wzór mając duże doświadczenie zdobyte w zdobieniu zbroi maksymiliańskich.

Ten podtyp mógł powstać na Półwyspie Apenińskim. Przemawia za tym dekoracja. Zbroja, wykonana około 1515 r. w Mediolanie a zachowana w Musée de l'Armée w Paryżu (nr inw. G 178)¹⁰⁰, posiada podobną ornamentykę jak budapesztańska zbroja chłopięcia Zygmunta II Augusta z 1533 r. (nr inw. 55.3269)¹⁰¹

Pancerz z portretu Bronzino i warszawski naplecznik również wykazują duże podobieństwo. Innsbruck leżący blisko włoskich ośrodków płatnerskich, najszybciej przyjmował i adoptował tamtejsze wzory, które za jego pośrednictwem wędrowały dalej na północ.

Zbroje konwencjonalne jeździeckie i piesze z dmuchaną i ciętą dekoracją

Za największego twórcę zbroi kostiumowych, uważany jest wspomniany wielokrotnie Kolman Helmschmid. Z jego nazwiskiem wiążą się (znajdujące się w kolekcjach amerykańskich): zbroja przypisywana Fryderykowi Wettinowi (1473-1510)¹⁰², Wielkiemu Mistrzowi Zakonu Krzyżackiego (od 1498 r.) – własność Metropolitan Museum of Art w Nowym Jorku (nr inw. 04.3.286)¹⁰³ oraz zbroja znajdująca się w Philadelphia Museum of Art (dawniej w kolekcji Carla Otto von Kienbusch w Nowym Jorku)¹⁰⁴. Ta pierwsza jest szczególnie ciekawa. Nosi markę handlową Augsburga i markę płatnerską Kolmana Helmschmida. Wydaje się jednak, że powinna zostać przypisana Albrechtowi Hohenzollernowi (1490-1568), Wielkiemu

¹⁰⁰ G. L. Niox, op. cit., ryc. V; L. Robert, op. cit., s. 86; B. Thomas, *Der Knabenharnisch...*, s. 226; O. Gamber, *Der Italienische Harnisch...*, s. 78, 81, ryc. 58, s. 81; L. G. Boccia, E. T. Coelho, op. cit., nr kat. 211-222; G. F. Laking, op. cit., t. III, s. 265, ryc. 1046, s. 266; J. P. Reverseau, op. cit., ryc. 7, s. 121.

¹⁰¹ F. Temesváry, C. Kiadó, H. Kiadó, op. cit., s. 56; J. Kalmár, op. cit., ryc. 73, s. 293; B. Thomas, *Deutsche...*, s. 53; B. Thomas, O. Gamber, *Konrad Seusenhofer...*, s. 51, 63; A. Demmin, op. cit., s. 206.

¹⁰² E. Oaskehott, op. cit., s. 102; V. Norman, op. cit., s. 63; M. Cieśla, *Broń renesansowa...*, s. 15.

¹⁰³ S. V. Grancsay, *Loan exhibition of Medieval and Renaissance Arms and Armor from the Metropolitan Museum of Art*, Los Angeles 1953, nr kat. 4; H. Nickel, *Ulstein...*, s. 129; G. F. Laking, op. cit., t. III, s. 256-257, ryc. 1039a, b, s. 255. Zbroja ta pochodzi ze zbrojowni Radziwiłłów w Nieświeżu. W niewyjaśnionych dotąd okolicznościach dostała się w ręce rosyjskiego księcia Piotra Sołtykowa. Ten sprzedał ją w Paryżu do kolekcji cesarza Napoleona III (1852-1871) w 1860 r. Oryginalne naręczaki i naramienniki znajdują się w Muzeum Armii w Paryżu (nr inw. G 376). Przy zbroi z Nowego Jorku zostały one dorobione. S. W. Pyhrr, *Armor for America: The Duc de Dino Collection*, „Metropolitan Museum Journal”, t. XLVII, New York 2012, s. 218.

¹⁰⁴ C. O von Kienbusch, *The Kretschmar von Kienbusch Collection of Armor and Arms*, Princeton 1963, ryc. VIII; M. Cieśla, *Broń renesansowa...*, s. 15.



Ryc. 26. Zbroja księcia Pruskiego,
Albrechta Hohenzollerna
(S. V. Grancsay, op. cit., nr kat. 4)

Mistrzowi Zakonu Krzyżackiego (1511-1525, od 1525 książę Prus)¹⁰⁵. Wykonano ją z błyszczącej, polerowanej stali, a ponadto jest wytłaczana, trawiona i złożona. Przedstawia dmuchaną i ciętą imitację ekscentrycznego i modnego ubioru tego okresu. Zasłona hełmu jest wytłaczana i przedstawia twarz człowieka z oczami, orlim nosem, wąsami i ustami¹⁰⁶ (Ryc. 26). Na wymiennym napierśniku tej zbroi, znajdującym się w Państwowych Zbiorach Sztuki w Dreźnie (Statliche Kunstsammlungen Dresden) (nr inw. M 142)¹⁰⁷ również wybito markę Kolmana Helmschmida¹⁰⁸. W poziomej, górnej listwie wytrawione są litery dewizy *GVDMTE*, które można rozszyfrować dwojako: *GRATIA VERBUNQUE DOMINI MANET TIBI ETERNE* (łaska i słowo Pana będzie trwać wiecznie) lub *GENEROSO VIRO DEUS MAXIMUM TUTAMEN EST* (szlachetnego męża Bóg jest najlepszą ochroną)¹⁰⁹ (Ryc. 26a). W centralnej części umieszczono krzyż nadany przez papieża Celestyna III (1191-1198) rycerzom Zakonu Szpitala Najświętszej Marii Panny Domu Niemieckiego w Jerozolimie¹¹⁰. W środku krzyża widnieje tarcza z pruskim orłem. Przedstawiona na nim brokatowa dekoracja, trawiona na kreskowej powierzchni, występuje również na „zbroi legnickiej” i zbroi chłopięcej Karola V¹¹¹. Prawdopodobnie była darem cesarza Maksymiliana I dla Albrechta, nowego mistrza Zakonu Krzyżackiego. Zamówiona została w 1511 r. i wykonana

¹⁰⁵ H. Nickel, *Ulstein...*, s. 129.

¹⁰⁶ S. V. Grancsay, op. cit., nr kat. 4.

¹⁰⁷ Napierśnik ten pochodzi ze zbrojowni Radziwiłłów w Nieświeżu. M. Ehrenthal, *Die fürstlich Radziwillsche Rüstammer zu Nieśwież*, „Zeitschrift für historische Waffenkunde”, t. II, 1900-1902, s. 142-145, 221-223, 271; J. Schöbel, op. cit., nr kat. 1.

¹⁰⁸ B. Thomas, O. Gamber, *Konrad Seusenhofer...*, s. 43; H. Nickel, *Ulstein...*, s. 129; V. Norman, op. cit., s. 63.

¹⁰⁹ J. Schöbel, op. cit., nr kat. 1.

¹¹⁰ S. V. Grancsay, op. cit., nr kat. 4.

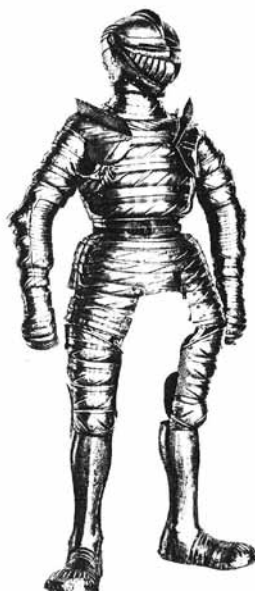
¹¹¹ B. Thomas, O. Gamber, *Konrad Seusenhofer...*, s. 43.



Ryc. 27. Zbroja chłopięca cesarza Karola V (B. Thomas, O. Gamber, *Katalog der...*, ryc. 111, s. 215-216)



Ryc. 28. Zbroja kostiumowa (G. L. Niox, op. cit., s. ryc. X)



Ryc. 29. Zbroja kostiumowa (P. Martin, op. cit., ryc. 192)

przez Kolmana Helmschmida. Z boku z lewej strony na zasłonie wytrawione są krzesiwa, z których wychodzą płonienie. Jest to element orderu Złotego Runa, najwyższego odznaczenia rodu Habsburgów. Oznaczało to związanie osoby wielkiego mistrza z cesarzem we wspólnych, politycznych i wojskowych poczynaniach przeciwko królowi polskiemu.

W innsbruckim ośrodku płatnerskim w 1511 r. powstała zbroja chłopięca z dmuchaną i ciętą dekoracją, której wykonawcą jest Hans Rabeiler (czynny 1501-1519)¹¹². Przeznaczona była dla arcyksięcia Karola (1500-1558). Obecnie przechowywana jest w zbiorach zbrojowni wiedeńskiej (nr inw. A 186)¹¹³ (Ryc. 27). Ciekawostką, a zarazem zagadką jest to, że nie została pokryta ornamentem przez dekoratora i dzisiaj możemy ją oglądać, tak jak ukończył ją płatnerz. Ma ona formę konwencjonalnej zbroi, ale każda jej część, oprócz nagolenic, jest wytlaczana w dmuchaną i ciętą dekorację¹¹⁴.

W paryskim Musée de l'Armée znajduje się zbroja (nr inw. G 13)¹¹⁵, której napierśnik, naplecznik i naręczaki ozdobiono poziomymi liniami wypełnionymi trawioną dekoracją, składającą się ze spiralnych zwojów, w które wpleciono figury

¹¹² B. Thomas, O. Gamber, *Die Innsbrucker...*, s. 63-64; B. Thomas, O. Gamber, *Katalog der...*, s. 253.

¹¹³ B. Thomas, O. Gamber, *Katalog der...*, ryc. 111, s. 215-216; idem, *Die Innsbrucker...*, nr kat. 53.

¹¹⁴ E. Oaskehott, op. cit., s. 101-102; B. Thomas, O. Gamber, *Konrad Seusenhofer...*, s. 40.

¹¹⁵ G. L. Niox, op. cit., ryc. X; L. Robert, op. cit., s. 48.

alegoryczne, wazy z kwiatami i maskarony na głębokim złożonym podkładzie (Ryc. 28). Na nabiodrkach wykonana jest w formie opuszczanej kraty, podobna dekoracja z dziećmi i zwierzętami na tle spiralnych zwojów. Ta ornamentyka może być wykonana ręką Daniela Hopfera starszego. Fartuch i nabiodrki mają promieniście rozchodzące się dmuchane wypiętrzenia, podobne do tych na zbroi z Nowego Jorku (nr inw. 04.3.286)¹¹⁶, co może sugerować, że jest to dzieło Kolmana Helmschmida¹¹⁷.

W Muzeum Historycznym w Bernie (Bernisches Historisches Museum), przechowywana jest zbroja kawaleryjska (nr inw. 104)¹¹⁸ (Ryc. 29); o jej przeznaczeniu świadczy przymocowany po prawej stronie napierśnika hak na kopię. Całą powierzchnię, oprócz nagolenic i hełmu, pokryto dmuchanym i ciętym pod kątem około 45° ornamentem, ale bez trawionego wypełnienia. Wykonawstwo tej zbroi zostało przypisane płatnerzowi Hansowi Rabeilerowi, a jej powstanie datuje się na lata 1510-1515.

Zbroja o podobnym przeznaczeniu oraz podobnej budowie i dekoracji, znajduje się w Niemieckim Muzeum Historycznym



Ryc. 30. Zbroja kotiumowa (Eisenkleider..., ryc. 70)



Ryc. 31. Zbroja kotiumowa (Eisenkleider..., ryc. 89)

w Berlinie (Deutsches Historisches Museum) (nr inw. W 2326)¹¹⁹ (Ryc. 30). Napierśnik i nabiodrki posiadają dekorację dmuchaną i ciętą, ale w bardzo ubogiej formie. Interesującym elementem jest fartuch wykonany w kształcie bardzo krótkiej, plisowanej spódniczki. Wykazuje on podobieństwo do zbroi z Nowego Jorku¹²⁰ (Ryc. 26).

¹¹⁶ S. V. Grancsay, op. cit., nr kat. 4; H. Nickel, *Ulstein...*, s. 129; G. F. Laking, op. cit., t. III, s. 256-257, ryc. 1039a,b, s. 255.

¹¹⁷ W tym przypadku są jednak pewne wątpliwości. Z konstrukcyjnego punktu widzenia, analizowana zbroja jest podobna do zbroi Hansa Rabeilera, wykonanej dla arcyksięcia Karola. Vide: B. Thomas, O. Gamber, *Katalog der Leibrüstammer...*, ryc. 111, s. 215-216.

¹¹⁸ P. Martin, op. cit., ryc. 192; B. Thomas, O. Gamber, *Konrad Seusenhofer...*, s. 45-46 ryc. 8, s. 45; idem, *Die Innsbrucker...*, nr kat. 54; A. Closs, op. cit., s. 150.

¹¹⁹ *Eisenkleider. Plattnerarbeiten aus drei Jahrhunderten aus der Sammlung des Deutschen Historischen Museums*, oprac. G. Quaas, Berlin 1992, ryc. 70, s. 65-66.

¹²⁰ S. V. Grancsay, op. cit., nr kat. 4; H. Nickel, *Ulstein...*, s. 129; G. F. Laking, op. cit., t. III, s. 256-257, ryc. 1039a,b, s. 255; S. W. Pyhrr, *Armor for America: The Duc de Dino Collection*, „Metropo-



Ryc. 32. Zbroja kostiumowa
(*Riddarlek och Tornerspel...*,
1992, nr kat. 107)

Datowanie tego kompletu przyjmuje się na przedział czasowy 1510-1515.

Druga zbroja tego typu z kolekcji berlińskiego muzeum (nr inw. W 2327)¹²¹ (Ryc. 31) może być przeanalizowana bez ochron nóg, które należą do innego zestawu. Jej kostiumowa forma przejawia się w dwóch oddzielnych częściach tworzących integralną całość. Cięty ornament na napierśniku i naramiennikach w bardzo grubej formie wykonany jest w postaci poziomych żłobków, połączonych z sobą grubymi zygzakami. Naręczaki wykonano w kształcie dmuchanej i ciętej dekoracji bez wewnętrznych cięć. Zbroja datowana jest na około 1515 r., a wykonanie przyporządkowano warsztatom południowoniemieckim¹²².

W zbrojowni królewskiej w Sztokholmie (Livrustkammaren) (nr inw. 2114)¹²³ (Ryc. 32) przechowywana jest zbroja kostiumowa niemieckiej proveniencji, datowana na wczesny wiek XVI. Cała jej powierzchnia, oprócz hełmu i nagolenic, pokryta jest dmuchaną i ciętą dekoracją. Ciekawe jest to, że na mankietach rękawic ornamentyka ta również występuje, co jest niespotykane na innych zabytkach tego typu. Jest to zbroja jeździecka, na co wskazują umieszczone z prawej strony napierśnika otwory do montowania haka na kopię (element ten zaginął).

Pancerze tego typu stanowią kolejną liczną grupę reprezentującą zbroje kostiumowe. Można jednak zauważyć wśród nich pewną rozpiętość jakości wykonania, co sugeruje, że taką zbroję mógł wykonać przeciętny płatnerz. Wynikało to z faktu, że osób mniej zamożnych, a chcących posiadać podobny wyrób, nie stać było na złożenie zamówienia u najlepszych płatnerzy.

Ekstrawaganckie zbroje kostiumowe

Nazwa ta, zarezerwowana jest dla najwyższej formy zbroi kostiumowych,

litan Museum Journal”, t. XLVII, New York 2012, s. 218.

¹²¹ *Eisenkleider...*, ryc. 89, s. 85; *Waffen und Uniformen in der Geschichte. Ausstellungskatalog des Museums für Deutsche Geschichte*, Berlin 1957, nr kat. 169; H. Müller, F. Kunter, *Europäische Helme aus der Sammlung des Museums für Deutsche Geschichte*, Berlin 1984, nr kat. 29.

¹²² *Eisenkleider...*, ryc. 89, s. 85; R. Atzbach, S. Lüken, H. Ottomeyer, *Burg und Herrschaft*, Dresden 2010, nr kat. 6.12, s. 131.

¹²³ *Riddarlek och Tornerspel...*, nr kat. 107.



Ryc. 33. Zbroja kostiumowa z Sankt Petersburga.
Tu w czasie prezentacji na ekspozycji czasowej w
Muzeum Miejskim Wrocławia w 1975 r.
(Muzeum Miejskie Wrocławia)



Ryc. 34. Zbroja kostiumowa
(J. Mann, *The Wallace Collection Catalogues...*,
vol. I, plate 14, s. 26-27)

w których naręczaki wykonane są w kształcie rękawów. Zalicza się do nich zbroja przechowywana w Sankt Petersburgu¹²⁴ (Ryc. 33), chociaż jej dekoracja jest dość uboga. Dmuchaną i ciętą ornamentykę, zastosowano na napierśniku, napleczniku, naręczakach i nabiodrkach. Cięcia wykonano pod kątem 45°, naprzemiennie na co drugim zgrubieniu. Otwory do montowania haka na kopię umieszczone z prawej strony napierśnika wskazują, że jest to zbroja jeździecka. Jej naręczaki wykonano w kształcie rękawów kostiumu z epoki, dopasowując je do kirysu szwem imitującym okrągłe zgrubienie. Wewnątrz stawów łokciowych wbudowano wypełnienie wielowarstwowe, zabezpieczone dodatkowo małymi muszelnkami nałokcic z karłowatymi, sercowatego kształtu skrzydełkami.

¹²⁴ Zbroja ta została zaprezentowana na wystawie Arcydziela Oręża ze zbiorów Państwowego Ermitażu w Leningradzie w Muzeum Historycznym Wrocławia, III-IV 1975. W katalogu wystawy nie została zamieszczona fotografia, a w wymienionym, bardzo ogólnikowym, spisie trudno się jej doszukać. *Arcydziela Oręża*, Wrocław 1975. Prawdopodobnie figuruje jako zbroja pełna wykonana w Austrii, nr inw. 30.6724, s. 28.

Półbroja w podobnym typie, znajduje się w Wallace Collection w Londynie (nr inw. A 28)¹²⁵ (Ryc. 34). Cała jej powierzchnia jest tłoczona w poziome pasy imitujące dmuchany i cięty kostium. W cięciach występuje krzyżowo-kreskowe trawienie, naśladujące adamaszek lub aksamit a ich brzegi wykończone są ząbkami. Skraje dmuchanych pasów podkreślone są przez długie tłoczone sznury. W poziomych pasach, pomiędzy dmuchanym ornamentem, występuje trawiona dekoracja w postaci liści, kwiatów i półksiężyców na groszkowej powierzchni. W pionowych pasach pachowych wytrawiono morskie potwory oraz głowy cherubinów widziane z profilu. Obwódka w talii wykonana jest z podwójnej taśmy z falistym ornamentem. Zbroja datowana jest na rok 1520. Wykonawstwo przypisywane jest warsztatowi augsburskiemu, a dekoracja – Danielowi Hopferowi starszemu¹²⁶.



Ryc. 35. Napierśnik, fartuch i taszka zbroi kostiumowej
(fot. M. Cieśla)

Dostojeństwa tej zbroi nadają zawieszane na obojczyku obszerne rękawy. Skrzydełko nałoknicy zredukowano do bardzo małych, karłowatych rozmiarów w kształcie serca. Wewnątrz znajduje się seria wąskich folg zachodzących z góry na dół, siedemnaście na lewym, szesnaście na prawym naręczaku. Dmuchana dekoracja na opachach umieszczona jest poziomo a na zarękawiaach spiralnie, przez co jeszcze bardziej podkreśla wielkość rękawów¹²⁷.

W posiadaniu Muzeum Wojska Polskiego w Warszawie znajduje się (nr inw. 190*)¹²⁸ napierśnik z czterofolgowym fartuchem i trzyfolgowymi taszkami, pomiędzy którymi jest otwór na założenie

¹²⁵ J. Mann, *The Wallace Collection Catalogues European Arms and Armour*, t. I, London, ryc. 14, s. 26-27; O. Gamber, *Kolman Helmschmid, Ferdinand I...*, s. 31-32, ryc. 41, s. 30; A. Closs, op. cit., s. 150; G. F. Laking, op. cit., t. III, s. 260, 262, ryc. 1042, s. 262.

¹²⁶ Ibidem; J. Mann, *The Wallace Collection Catalogues...*, t. I, s. 26-27.

¹²⁷ Ibidem, s. 27.

¹²⁸ Z. Żygulski jun., *Stara broń w polskich zbiorach*, Warszawa 1982, nr kat. 137; O. Gamber, *Kolman Helmschmid, Ferdinand I...*, s. 33; B. Thomas, *Portion of the Rogendorf Armour in the Wallace Collection*, „The Burlington Magazine”, t. 92, no. 578, 1950, s. 173-174; M. Cieśla, *Broń renesansowa...*, s. 15.



Ryc. 35a., 35b., 35c. Dekoracja napierśnika (fot. M. Cieśla)

nie saczka. Pochodzi ze zbrojowni Radziwiłłów w Nieświeżu (Ryc. 35). Jest wykonany w kształcie mi-parti (fr. podzielony na pół)¹²⁹, czyli kolorystycznie podzielony jest w pionie na dwie połowy, różniące się barwą i kształtem materiału, imitując strój lancknechta¹³⁰. To jedyny zabytek o takiej ornamentyce w zbiorach światowych. Dekoracja znajdująca się w szerokim poziomym pasie przedstawia półludzkie skrzydlate postacie z odwłokami, zagląające lub dokładające coś do wazy oraz takie same istoty z włócznią i tarczą (Ryc. 35a). Poniżej, w węższych poziomych pasach, wytrawione są ptaki i rogi obfitości, otoczone roślinnym ornamentem na kropkowej, nieregularnej powierzchni. W pionowych pasach ciętej dekoracji, wykonano kandelabrowy¹³¹ ornament z ludzkimi postaciami we współczesnych strojach oraz półludźmi z odwłokami (Ryc. 35b). W folgach pachowych, wytrawiono trzymającą wazę postać w antycznej zbroi, postacie mężczyzny i kobiety z odwłokiem, a poniżej głowę z rogami (Ryc. 35c). Cała dekoracja znajduje się na czernionym, nieregularnym kropkowanym tle. Zdobienia wskazują na znamienitego dekoratora współpracującego z Kolmanem Helmschmidem, a zarazem jego zięcia – Daniela

¹²⁹ O. Gamber, *Kolman Helmschmid Ferdinand I...*, s. 16, 33; H. Nickel, *Ulstein...*, s. 143; *Słownik Terminologiczny...*, s. 297.

¹³⁰ B. Thomas, *Portion of the Rogendorf...*, s. 173-174; H. Müller, *Historische Waffen. Kurze Entwicklungsgeschichte der Waffen vom Frühfeudalismus bis zum 17. Jahrhundert*, Berlin 1957, s. 98, 152.

¹³¹ Kandelabrowy ornament – ornament składający się z motywów arabeski lub groteski, ułożony w ściśle systematycznym układzie po obu stronach osi pionowej wyrastającej ze statycznej podstawy. Jeden z typowych ornamentów renesansowych i klasycystycznych. *Słownik terminologiczny...*, s. 202-203.

Hopfera starszego, jednego z najbardziej znaczących niemieckich artystów-dekoratorów w pierwszych trzech dekadach XVI w.; mistrz techniki trawienia doskonalił swój warsztat przez cały okres aktywności zawodowej¹³².

Motywy dekoracyjne używane przez Hopfera przedstawiają liściaste lub kandelabrowe ornamenty pomieszczone z groteskowymi¹³³ ptakami, zwierzętami (bestiami), puttami oraz harpiami¹³⁴, głęboko trawionymi na regularnej lub nieregularnej ziarnistej powierzchni. Detale tych kompozycji, takie jak wić roślinna oraz harpie czy cherubiny¹³⁵ przedstawione z profilu¹³⁶, są szczególnie godne uwagi. W późniejszym okresie swojej działalności wykonywał renesansowe groteski¹³⁷, które są widoczne w jego twórczości od 1517 r. Tylko na jednej karcie dekoracyjnej pochodzącej z około 1510 r., występuje „dzikie” bogactwo kształtów. W listowiu znajdują się ludzkie figury, skrzydlate maski, delfiny, głowy putt a na brzegach kandelabry¹³⁸. W tym miejscu, należy odwołać się do dekoracji zbroi Andreasa Sonnenberga datowanej na 1505-1510 r. (nr inw. A 310)¹³⁹ Na nałokcicy, ornamentyka wykonana została w formie renesansowej groteski. Na płycie wzmacniającej nałokietnej, wytrawiono maskę i skrzydlatą parę w liściastym ornamencie, a w lamówce lewego naramiennika (łopatce) znajduje się smok wijący się wśród listowia. Takie przedstawienia występują na rycinach Hopfera z około 1505 r.¹⁴⁰ W pracach z mniej więcej 1515 r. można zauważyć takie elementy dekoracyjne, jak kobiece głowy w renesansowych czapkach, ze skrzydłami, węzowymi odwłokami i liściasto ukształtowanymi ciałami (Ryc. 36). Podobne motywy znajdują się na prawej nałokcicy zbroi Sonnenberga. Ale oprócz nich na tarczce potylicznej hełmu występuje,

¹³² L. von Toifl, P. Krenn, op. cit., s. 121.

¹³³ Groteska – ornament roślinny składający się z wici, w którą wplecione są motywy figuralne oraz zwierzęce, owoce, kwiaty, panoplia, fragmenty architektoniczne i elementy fantastyczne. Powstała w sztuce rzymskiej I w. n.e., a w okresie renesansu i klasycyzmu była, w połączeniu z arabeską, jednym z najbardziej charakterystycznych motywów dekoracji malarskiej i rzeźbiarskiej. *Słownik terminologiczny...*, s. 165.

¹³⁴ B. Thomas, O. Gamber, *Katalog der...*, ryc. 114, s. 225-226; M. Cieśla, *Broń renesansowa...*, s. 66. Harpia według mitologii, jest potworem o twarzy, piersiach i tułowiu kobiety oraz o skrzydłach i szponach ptaka. Te hybrydy bezceściły wszystko, czego dotknęły. Uważano je za zachłanne i chciwe wykonawczynie woli bogów, za monstra porywające dusze zmarłych. S. Carr-Gomm, op. cit., s. 90.

¹³⁵ Cherubin – w literaturze żydowskiej, chrześcijańskiej i islamskiej uskrzydłona istota niebiańska o wyglądzie ludzkim, zwierzęcym lub ptasim, podtrzymująca tron bóstwa. Te niebiańskie istoty, wywodzące się ze starożytnej mitologii i ikonografii bliskowschodniej, pełniły ważną funkcję liturgiczną i wstawienniczą w hierarchii aniołów. Starotestamentowe opisy podkreślają raczej ich nadnaturalną ruchliwość i kultową rolę, jaką pełnią podtrzymując tron Boga, niż ich funkcje orędownicze. W chrześcijaństwie cherubiny zaliczają się do wyższej hierarchii anielskiej – i jako niebiański orszak Boga – nieustannie oddają mu cześć. *Encyklopedia Britannica*, Poznań 1999, t. VI, s. 433.

¹³⁶ J. Mann, *The etched...*, s. 8-9.

¹³⁷ L. von Toifl, P. Krenn, op. cit., s. 123.

¹³⁸ Ibidem, s. 123-124.

¹³⁹ L. von Toifl, P. Krenn, op. cit., s. 125; B. Thomas, O. Gamber, *Katalog der...*, s. 220.

¹⁴⁰ L. von Toifl, P. Krenn, op. cit., s. 124.



Ryc. 36. Karta dekoracyjna Daniela Hopfera z około 1515 r.
(L. von Toifl, P. Krenn, op. cit., ryc. 16, s. 125)

w ośmiu trawionych polach, ornamentyka należąca jeszcze do stylu późnogotyckiego. Identyczny ornament znajduje się na lamówkach napierśnika wiedeńskiej zbroi Andreasa Sonnenberga. Omawiana zbroja jest pracą okresu przejściowego od stylu późnogotyckiego do groteskowych renesansowych motywów. Ten proces został zakończony dopiero w drugiej dekadzie XVI w¹⁴¹. Jeszcze jeden szczegół godny jest uwagi. Skrzydełka nałokcic zbroi Sonnenberga mają potrójne promieniste wgłębienia z trawioną dekoracją w stylu Hopfera. Takie same elementy występują w zbroi chłopięcej z Wartburga (nr inw. 4170)¹⁴² (Ryc. 18) i zbroi w stylu maksymiliańskim z Drezna (nr. inw. M 109)¹⁴³ (Ryc. 17). Na tej podstawie mamy pewność, że autorami omawianych dzieł jest Kolman Helmschmid i Daniel Hopfer starszy.

Prawa nałokcica z zarękawiem (nr inw. HEN.M.1.6-1936)¹⁴⁴ oraz dwie górne folgi naramiennika (nr inw. HEN.M.1-X)¹⁴⁵ znajdują się w Fitzwilliam Museum w Cambridge. Drugie prawe zarękawie z nałokcicą oraz prawy nabiodrek posiada

¹⁴¹ L. von Toifl, P. Krenn, op. cit., s. 125; M. Scalini, *IL „giubotto di ferro ceseletto trinciato con scarsele“ di Guidobaldo Della Rovere (1514/1538/1574) e altri resti roverechi*, „Zeitschrift der Gesellschaft für Historische Waffen-und Kostümkunde”, t. XXXIX, 1997, ryc. 12, s. 46.

¹⁴² A. Diener-Schönberg, op. cit., nr kat. 15; R. Domagala, op. cit., nr kat. 5; A. Closs, *Der Harnisch der Übergangszeit von der Gotik zur Renaissance (1495-1520)*, „Zeitschrift für historische Waffen- und Kostümkunde”, t. XII, z. 7, 1930, s. 150.

¹⁴³ J. Schöbel, op. cit., nr kat. 3.

¹⁴⁴ http://www.fitzmuseum.cam.ac.uk/opac/search/cataloguedetail.html?&preref=18627&_function=_xslt&_limit_=10, dostęp 16 II 2011 r.; M. Cieśla, *Zbrojownia Radziwiłłów z Nieświeża i broń związana z Polską w Zbrojowni Higgins'a w Worcester, Philadelphia Museum of Art i w The Fitzwilliam Museum w Cambridge*, „Studia z Dziejów Wojskowości”, t. I, 2012, s. 60-61.

¹⁴⁵ http://www.fitzmuseum.cam.ac.uk/opac/search/cataloguedetail.html?&preref=18613&_function=_xslt&_limit_=10, dostęp 16 II 2011 r.; M. Cieśla, *Zbrojownia Radziwiłłów z Nieświeża i broń związana z Polską w Zbrojowni Higgins'a...*, s. 64.



Ryc. 37. Zbroja kostiumowa
Wilhelma von Rogendorfa
(B. Thomas, O. Gamber, *Katalog der...*,
ryc. 119, s. 227-228)

Metropolitan Museum of Art w Nowym Jorku (nr inw. 42.50.24a, b)¹⁴⁶. Z powyższego wynika, że zbroja z Warszawy posiadała dwa typy naleęczaków – kostiumowe i konwencjonalne.

W zbrojowni Radziwiłłów w Nieświeżu, znajdowało się więcej zbroi (lub części zbroi) kostiumowych. Wiemy o tym z inwentarza zamieszczonego na stronie internetowej Fitzwilliam Museum w Cambridge. Muzeum to posiada naramiennik kostiumowy (nr inw. HEN.M.1.7A-1936)¹⁴⁷ i naleęczkę (nr inw. HEN.M.1.7B-1936)¹⁴⁸. W internetowej kolekcji zbiorów Metropolitan Museum of Art w Nowym Jorku znajduje się para naleęczaków wykonanych w formie ciętej dekoracji z bardzo słabo zaznaczonym, poprzez wąskie obręcze, dmuchanym elementem. Nie posiadają one rękawic, lecz folgowę „łopatki” chroniące zewnętrzne części dłoni (nr inw. 27.183.60a, b)¹⁴⁹.

W Wiedniu zachowała się jedna z dwóch wielkich kostiumowych zbroi autorstwa Kolmana Helmschmida, (nr inw. A 374)¹⁵⁰ (Ryc.

37). Posiada wyraźnie zaznaczony kirys z krótkim fartuchem opasującym dokładnie biodra, a jej krocze zabezpieczono dużym saczkiem. Ochrona łądźwi jest zakrzywiona w dół, dając dokładną ochronę poślądkom (hoguine). Naleęczaki uformowano w olbrzymie dmuchane rękawy. Powierzchnia tej zbroi pokryta jest małymi i esowatymi wycięciami, zgrupowanymi w pionowych rzędach. Należała do Wilhelma von Rogendorfa (1481-1541), jednego z najbardziej zaufanych ludzi cesarza Karola V, kapitana jego gwardii i ambasadora w Anglii i Francji. Wilhelm zmarł z ran odniesionych pod

¹⁴⁶ M. Cieśla, *Zbrojownia Radziwiłłów z Nieświeża i broń związana z Polską w Metropolitan Museum of Art w Nowym Jorku*, „Studia i Materiały do Historii Wojskowości”, t. XLVI, 2009, s. 42.

¹⁴⁷ http://www.fitzmuseum.cam.ac.uk/opac/search/cataloguedetail.html?&preref=18631&_function=_xslt&_limit=10, dostęp 16 II 2011 r.; M. Cieśla, *Zbrojownia Radziwiłłów z Nieświeża i broń związana z Polską w Zbrojowni Higgins'a w Worcester...*, nr 34, s. 61-62.

¹⁴⁸ M. Cieśla, *Zbrojownia Radziwiłłów z Nieświeża i broń związana z Polską w Zbrojowni Higgins'a...*, s. 62.

¹⁴⁹ <http://www.metmuseum.org/collection/the-collection-online/search/23005>, dostęp 29 IV 2015 r.

¹⁵⁰ B. Thomas, O. Gamber, *Katalog der...*, ryc. 119, s. 227-228; B. Thomas, *Portion of the Rogendorf...*, s. 173-174; A. Demmin, op. cit., s. 204-205; B. Thomas, O. Gamber, H. Schedelmann, op. cit., nr kat. 21; J. P. Reverseau, op. cit., s. 132.



Ryc. 37a. Alternatywne części zbroi
Wilhelma von Rogendorfa
(G. F. Laking, op. cit., vol. III, ryc. 1040)



Ryc. 37b. Lewa nałockica z zarákawiem zbroi
Wilhelma von Rogendorfa (J. Mann, *The Wallace
Collection Catalogues...*, t. I, ryc. 83, s. 174-175)

Budapesztem, gdzie dowodził wojskami cesarskimi walczącymi przeciwko Turcji¹⁵¹.

Zbroja nie ma znaków płatnerskich, ale jakość wykonania poszczególnych części oraz dekoracji świadczą o tym, że wyszła spod rąk wielkich rzemieślników, takich jak Kolman Helmschmid i Daniel Hopfer starszy¹⁵². Lamówki płyt oraz zagłębienia ciętej dekoracji wypełnione są trawieniem, na które składają się motywy znane z warsztatu Hopfera, mianowicie wazy (wazony), maski, kobiece głowy, skrzydła, małe tabliczki i kule. Wzdłuż górnej lamówki napierśnika wytrawiono swawolne, nagie putto puszczające bączka na długim kijku; za nim, dwaj biegnący z bronią chłopcy, a pomiędzy nimi dwa delfiny. Podobieństwo pod względem budowy i dekoracji wskazuje, że komplet ten jest – oprócz hełmu i obojczyka – jednorodny¹⁵³.

W Wiedniu zachowały się konwencjonalne naramienniki z tarczkami opachowymi i rękawice ze zbroi Rogendorfa¹⁵⁴ (Ryc. 37a). Wallace Collection w Londynie przechowuje lewą nałockicę z zarákawiem należącą do tego pancerza (nr inw. A 245)¹⁵⁵ (Ryc. 37b).

¹⁵¹ H. Klapsia, B. Thomas, op. cit., s. 157; E. Oaskehott, op. cit., s. 102; B. Thomas, *Portion of the Rogendorf...*, s. 173-174; B. Thomas, O. Gamber, H. Schedelmann, op. cit., nr kat. 21.

¹⁵² W. Boenheim, *Meister der...*, s. 98-99. B. Thomas, O. Gamber, *Konrad Seusenhofer...*, s. 64; L. von Toifl, P. Krenn, op. cit., s. 119; M. Cieśla, *Bronź renesansowa...*, s. 183.

¹⁵³ B. Thomas, *Portion of the Rogendorf...*, s. 173-174.

¹⁵⁴ Ibidem; B. Thomas, O. Gamber, *Katalog der...*, s. 227-228; G. F. Laking, op. cit., t. III, s. 258, 260, ryc. 1040, s. 259.

¹⁵⁵ J. Mann, *The Wallace Collection Catalogues...*, t. I, tabl. 83, s. 174-175; B. Thomas, *Portion of the*



Ryc. 38. Zbroja kostiumowa
(Pracownia fotograficzna Metropolitan Museum of Art
w Nowym Jorku)



Ryc. 38a. Alternatywne części zbroi radziwiłłowskiej
(J. P. Reverseau, op. cit., s. 132)

Zbroja, znana w literaturze przedmiotu jako radziwiłłowska, podzielona jest między Paryż a Nowy Jork. Metropolitan Museum of Art w Nowym Jorku, posiada naplecznik z ochroną pośladków, naręczniki i opachy (nr inw. 24.179; 26.188.1–2; 29.158.363a, b)¹⁵⁶ (Ryc. 38). Paryskie Musée de l'Armée przechowuje hełm, napierśnik z taszkami (prawej taszce brakuje trzech folg), naręczniki kostiumowe i lewy nabiodrek (nr inw. 45)¹⁵⁷ (Ryc. 38a). Podobnie jak jej wiedeński odpowiednik, nie ma żadnych znaków płatnerskich, ale jakość wykonania wskazuje na augsburskiego płatnerza Kolmana Helmschmida.

Szczególną uwagę przykuwają monsturalnej wielkości ochrony rąk. Bashford Dean (1867-1928) przeanalizował budowę naręczników czterech zbroi kostiumowych. Podążając metodą porównawczą doszedł do wniosku, że nie były one odizolowanym wynalazkiem, ale kulminacją doświadczeń i nowych poszukiwań,

Rogendorf..., s. 173-174; B. Thomas, O. Gamber, *Katalog der...*, s. 227-228; O. Gamber, *Kolman Helmschmid Ferdinand I...*, s. 32.

¹⁵⁶ O. Gamber, *Kolman Helmschmid Ferdinand I...*, s. 24; Z. Fuiński, op. cit., s. 125; I. Piotrowska, op. cit., s. 8; B. Dean, op. cit., s. 264; M. Cieśla, *Zbrojownia Radziwiłłów z Nieświeża i broń związana z Polską w Metropolitan Museum...*, s. 31.

¹⁵⁷ L. Robert, op. cit., s. 54; O. Gamber, *Kolman Helmschmid, Ferdinand I...*, s. 24, ryc. 46; J. P. Reverseau, op. cit., s. 132.



Ryc. 39. Naręczaki kostiumowe
(A. Jubinał, G. Sensi, op. cit., ryc.12)

trwających około dwudziestu lat¹⁵⁸. Na naręczakach z madryckiej zbrojowni (A 93 - A 107)¹⁵⁹ (Ryc. 39) występują nacięcia oraz dmuchane obręcze na opachach. Te ze zbroi z Wallace Collection (nr inw. A 28)¹⁶⁰, i podobne w Sztokholmie (nr inw. 2114)¹⁶¹, Sankt Petersburgu, Berlinie (nr inw. W 2326, 38.226, W 2327, AD 2997)¹⁶², Bernie (nr inw. 82)¹⁶³ i Paryżu (nr inw. G 376)¹⁶⁴, są w kształcie poziomych dmuchanych wytłoczeń z nałokcicą, której skrzydełko jest karłowate, wręcz zdegenerowane do małego serduszka. Do wniosków Deana można dodać jeszcze jedną ważną rzecz. Otóż wyżej wymienione zbroje, to typy bojowe, piesze i konne, dlatego mają naręczaki z konwencjonalnymi nałokcicami, większymi bransoletkowymi lub małymi z wypełnieniem wielowarstwowym. W zbroi Rogendorfa, opacha wyposażona jest w kilka folgowych obracających się części. Konwencjonalny nałokietnik zanika, a w tym miejscu jest wielka rozwidlona obrotowa rura. Natomiast zarękawie jest łamane, trzyczęściowe, zwężające się na dole¹⁶⁵. W naręczaku Radziwiłła (nr inw. 26.188.1, 2; 29.158.363a, b)¹⁶⁶, opacha ma obrotowe segmenty cięższego kształtu, gdzie łokieć jest bardzo szeroki; zarękawia ochraniające jest również przez trzy szerokie segmenty, a mankiet osiąga ogromny rozmiar (Ryc. 38). Radziwiłłowskie rękawy to szczyt technicznych osiągnięć sztuki płatnerskiej w dziedzinie zbroi kostiumowych. Również w ornamentyce kunszt dekoratora wznosił się na wysoki poziom. W nacięciach (bardziej skomplikowanych we wzorze, niż te na zbroi Rogendorfa) i dmuchanych półksiężycach, zastosował projekt bogato złożonej plecionki kolczej¹⁶⁷.

¹⁵⁸ B. Dean, op. cit., s. 260-264.

¹⁵⁹ G. Q. Lacaci, op. cit., s. 11, 16, 19, 96, 105; A. F. Calvert, op. cit., ryc. 20, 27-27A, s. 86-90.

¹⁶⁰ J. Mann, *The Wallace Collection Catalogues...*, t. I, ryc. 14, s. 26-27.

¹⁶¹ *Riddarlek och Tornerspel...*, nr kat. 107.

¹⁶² *Eisenkleider...*, ryc. 70, s. 65-66, ryc. 89, s. 85

¹⁶³ B. Thomas, O. Gamber, *Konrad Seusenhofer...*, ryc. 8, s. 45.

¹⁶⁴ S. W. Pyhrr, op. cit., s. 218.

¹⁶⁵ B. Dean, op. cit., s. 263.

¹⁶⁶ *Handbook of arms and armor European and Oriental by Bashford Dean*, New York 1930, s. 312; H. Nickel, *Arms & Armor from the permanent collection*, New York 1991, s. 18; M. Cieśla, *Zbrojownia Radziwiłłów z Nieświeża i broń związana z Polską w Metropolitan Museum...*, s. 31.

¹⁶⁷ B. Dean, op. cit., s. 264.

Należy dodać, że zbroję radziwiłłowską wyróżnia jeszcze jedna cecha. Druga para rękawów ma również kostiumowe kształty, których formę można porównać z odpowiednikami z Wallace Collection (nr inw. A 28). Różnica polega na zastosowaniu innych muszli nałokcic i innego zakończenia naramienników. Nie zachowały się rękawice, ale jeśli znajdowały się one w komplecie, ich zewnętrzny mankiet musiał być wyprofilowany do góry w bok, tak, jak ten w zbroi z Sankt Petersburga (Ryc. 33).

Moda na zbroje tego typu trwała krótko, gdyż wygasła już w latach 30. XVI w.¹⁶⁸, wraz ze śmiercią Kolmana (zm. 1532 r.). Za tym wnioskiem przemawia fakt, że nie zachowały się inne zabytki w podobnym stylu. Należy więc sądzić, że zbroja Rogendorfa i Radziwiłła to ostatnie wielkie dzieła szczytowego rozwoju zbroi kostiumowej. Nikt przed sławnym augsburczykiem ani nikt po nim nie wykonał tak ekstrawaganckich dzieł, budzących zachwyt i podziw po dziś dzień. Jeszcze raz trzeba w tym miejscu bardzo mocno zaakcentować, że Kolman Helmschmid potrafił zrealizować zamówienie najbardziej wymagającego klienta.

Proweniencja zbroi radziwiłłowskiej nie została jeszcze wyjaśniona. Czy na pewno została wykonana dla Jerzego Herkulesa Radziwiłła (1480-1541)¹⁶⁹ lub cesarza Karola V¹⁷⁰? Bruno Thomas i Ortwin Gamber jej realizację przypisują Kolmanowi Helmschidowi¹⁷¹, który wykonywał zlecenia dla Albrechta Hohenzollerna w roku 1515, 1518, 1525 i 1527¹⁷². W 1515 r. Albrecht zamówił piękną zbroję pieszych knechtów (Fußknechtische Harnisch)¹⁷³. W 1518 r. zostały zamówione trzy kirysy (Küriss), jeden dla osobistego użytku Albrechta, całkowicie gładki, drugi również gładki, tego samego rodzaju, a trzeci – żłobkowany. Druga zbroja miała być podarunkiem dla księcia pomorskiego Jerzego I (1493-1531). W tym zamówieniu znalazł się jeszcze jeden pancerz – pieszych knechtów wraz z szynowymi naręczakami. Źródła poświadczają, że to zamówienie zostało zrealizowane szybko¹⁷⁴; w 1525 r. Kolman otrzymał za nie zapłatę do Rennen. Dwa lata później wykonał kolejną

¹⁶⁸ Z. Żygulski, jun., *Broń w dawnej...*, s. 153; H. Müller, op. cit., s. 21; M. Cieśla, *Broń renesansowa...*, s. 15.

¹⁶⁹ O. Gamber, *Kolman Helmschmid Ferdinand I...*, s. 24; Z. Fuiński, op. cit., s. 125; I. Piotrowska, *Polish arms and armor in the Metropolitan Museum of Art*, *The Polish Review*, 1943, t. III, nr 44, s. 8; B. Dean, op. cit., s. 264.

¹⁷⁰ J. P. Reverseau, op. cit., s. 132.

¹⁷¹ W. Boenheim, *Meister der...*, s. 43-48; idem, *Augsburger Waffenschmiede...*, s. 172-201; B. Thomas, *Deutsche...*, s. 49; O. Gamber, Ch. Beaufort, *Katalog der...*, s. 248; Ch. ffoulkes, *The armourer and his...*, s. 133-134; O. Gamber, *Kolman Helmschmid, Ferdinand I...*, s. 9-38.

¹⁷² B. Thomas, O. Gamber, *Konrad Seusenhofer...*, s. 43-44; O. Gamber, *Kolman Helmschmid, Ferdinand I...*, s. 9; B. Thomas, *Portion of the Rogendorf...*, s. 173-174.

¹⁷³ O. Gamber, *Kolman Helmschmid, Ferdinand I...*, s. 9; M. Cieśla, *Broń renesansowa...*, s. 182-183.

¹⁷⁴ O. Gamber, *Kolman Helmschmid, Ferdinand I...*, s. 9.

pracę, prawdopodobnie zbroję pieszą knechtowską, którą przerobił w 1531 r.¹⁷⁵ Dwa ostatnie zamówienia mogą się wiązać z analizowaną zbroją, podzieloną dzisiaj pomiędzy Nowy Jork a Paryż. Nie wiemy tylko, jaka była kolejność wykonania naręczaków. Należy więc zmienić datowanie na lata 1527-1531, a jako pierwotnego właściciela uznać księcia Prus, Albrechta Hohenzollerna.

Druga zbroja, z której zachowały się tylko naręczaki znajdujące się w Nowym Jorku (nr inw. 27.183.60a, b)¹⁷⁶, najprawdopodobniej kryje się w zamówieniu z 1515 r.

Trzecia, podzielona między warszawskie Muzeum Wojska Polskiego (nr inw. 190*)¹⁷⁷, Fitzwilliam Museum w Cambridge (nr inw. HEN.M.1.6-1936, HEN.M.1.-X)¹⁷⁸ i Metropolitan Museum of Art w Nowym Jorku (nr inw. 42.50.24a, b)¹⁷⁹, kryje się z dużą dozą prawdopodobieństwa pod zamówieniem złożonym na zbroję pieszych knechtów (Fußknechtische Harnisch) z 1518 r.

Wyżej scharakteryzowane opancerzenia reprezentują najwyższy kunszt sztuki płatnerskiej. Wszystkie one noszą znamiona stylu augsburskiego, w wyniku czego można przyjąć twierdzenie, że pochodzą z warsztatów prowadzonych przez rodzinę Helmschmidów i są dziełem Kolmana. Nikt przed nim, ani nikt po nim nie wykonywał takiego uzbrojenia ochronnego. Dlatego właśnie jego należy uznać za twórcę ekstrawaganckich zbroi kostiumowych.

Ostatnią kwestią jest to, jak obydwa dzieła sztuki płatnerskiej dostały się do radziwiłłowskiej zbrojowni. Z dużym prawdopodobieństwem stało się to za sprawą księcia Bogusława Radziwiłła (1620-1669). W 1657 r. związał się ze swoim kuzynem, elektorem Brandenburgii Fryderykiem Wilhelmem I (1620-1688). Przyczynił się do podpisania traktatów welawsko-bydgoskich, zrywających zależność lenną pomiędzy Rzeczpospolitą a Prusami Książęcymi i uzyskania suwerenności dynastii Hohenzollernów na tym terytorium. Za te dokonania, został mianowany przez elektora Generalnym Namiestnikiem Prus Książęcych, którą to funkcję sprawował aż do śmierci. Rezydując w Królewcu, mógł przenieść wspaniałą zbrojownię zоста-

¹⁷⁵ Zbroja ta jest udokumentowana w jego szkicowniku. Vide: O. Gamber, *Kolman Helmschmid, Ferdinand I...*, s. 9, ryc. 9, s. 13.

¹⁷⁶ <http://www.metmuseum.org/collection/the-collection-online/search/23005>, dostęp 29 IV 2015 r.

¹⁷⁷ Z. Żygulski jun., *Stara broń...*, nr kat. 137; O. Gamber, *Kolman Helmschmid, Ferdinand I...*, s. 33; B. Thomas, *Portion of the Rogendorf...*, s. 173-174.

¹⁷⁸ http://www.fitzmuseum.cam.ac.uk/opac/search/cataloguedetail.html?&prirref=18631&_function=_xslt&_limit_=10 dostęp: 16 II 2011; http://www.fitzmuseum.cam.ac.uk/opac/search/cataloguedetail.html?&prirref=18627&_function=_xslt&_limit_=10 dostęp: 16 II 2011; http://www.fitzmuseum.cam.ac.uk/opac/search/cataloguedetail.html?&prirref=18613&_function=_xslt&_limit_=10 dostęp 16 II 2011 r.; M. Cieśla, *Zbrojownia Radziwiłłów z Nieświeża i broń związana z Polską w Zbrojowni Higgins'a w Worcester...*, s. 60-61, 64.

¹⁷⁹ M. Cieśla, *Zbrojownia Radziwiłłów...*, nr 114, s. 42.

wioną przez księcia Prus Albrechta Hohenzollerna i jego poprzedników, do własnych dóbr w Birzach i Dubienkach. Po śmierci żony, oddał jedyną córkę, Ludwikę Karolinę (1667-1695), na wychowanie nieświeskiej linii Radziwiłłów, czyniąc z nich jednocześnie przyszłych spadkobierców swojej fortuny¹⁸⁰. To tą drogą wiele pięknych zbroi znalazło się w Nieświeżu¹⁸¹.

Zbroje kombinezony

Inny typ zamkniętej zbroi do walki pieszej w kształcie kombinezonu, najprawdopodobniej włoskiego pochodzenia¹⁸², pojawił się w drugiej dekadzie XVI w.¹⁸³ Zachowały się jej trzy przykłady – wszystkie znajdują się w paryskim Musée de l'Armée (nr inw. G 178, G 179, G 180)¹⁸⁴.

Mają one budowę kostiumową z parą folgowych stalowych spodni, pełne ochrony pośladków i ochronę genitaliów. Uda i naramienniki są całkowicie zamknięte, szczeliny w łokciach i kolanach wyposażono w folgi, nie pozostawiając żadnych luk¹⁸⁵.

Pierwsza z nich, wykonana została około roku 1515 przez Niccolo Silva (Nicolaus da Silva) z Mediolanu (czynny 1511-1549)¹⁸⁶ (inw. G 178)¹⁸⁷ (Fot. 40). Kostiumowy wygląd zakłócają w pewnym stopniu symetryczne, konwencjonalne naramienniki ze skrzydłami oporowymi. Optycznie zbroi majestatu dodaje

¹⁸⁰ *Encyklopedia wojskowa*, red. O. Laskowski, t. VII, z. 72, , Warszawa 1937, s. 100.

¹⁸¹ M. Cieśla, *Zbrojownia Radziwiłłów – ostateczny upadek*, „Studia z Dziejów Wojskowości”, t. II, 2013, s. 10.

¹⁸² O. Gamber, *Der Italienische Harnisch...*, s. 81.

¹⁸³ D. Edge, J. M. Paddock, op. cit., s. 169; M. Cieśla, *Broń renesansowa...*, s. 37; idem, *Zbroja angielska...*, s. 285-286.

¹⁸⁴ G. L. Niox, op. cit., ryc. IV, V, VI; L. Robert, op. cit., s. 86-87; J. P. Reverseau, op. cit., ryc. 7, s. 121, s. 72, ryc. 12, s. 73; B. Thomas, O. Gamber, *Die Innsbrucker...*, nr kat. 55, 73; idem, *Konrad Seusenhofer...*, s. 66, ryc. 25, s. 61; L. G. Boccia, E. T. Coelho, op. cit., nr kat. 211-222; O. Gamber, *Der Italienische Harnisch...*, s. 78, 81; G. F. Laking, op. cit., t. III, s. 263-264, ryc. 1045, s. 264, s. 265, ryc. 1046, s. 266; A. Demmin, op. cit., s. 203; M. Cieśla, *Broń renesansowa...*, s. 38. Jest jeszcze jedna zbroja tego typu zachowana w królewskiej zbrojowni w Leeds. Nie posiada ona jednak kostiumowej dekoracji dlatego nie została tutaj uwzględniona. Vide: M. Cieśla, *Zbroja angielska...*, s. 285-286 i tam dalsza literatura.

¹⁸⁵ O. Gamber, *Armour made in the Royal Workshops at Greenwich: style and construction*, „Scottish Art Review”, t. XII, nr 2, s. 2; A. R. Dufty, op. cit., ryc. XII, XIII, LXXXVII; D. Edge, J. M. Paddock, op. cit., s. 169-170; *Riddarlek och Tornerspel...*, nr kat. 74; Ch. ffoulkes, *Armouries of the Tower of London*, t. I, London 1916, ryc. V; K. Watts, *The Field of Cloth of Gold*, [w:] *Riddarlek och Tornerspel...*, s. 347; A. Williams, A. de Reuck, *The Royal Armoury at Greenwich 1515-1649. A history of its technology*, Leeds 2002, s. 30, 69.

¹⁸⁶ Inicjały tego platnerza odkrył Claude Blair. Vide: C. Blair, *The Emperor Maximilian's...*, s. 22-23; J. P. Reverseau, op. cit., s. 118.

¹⁸⁷ G. L. Niox, op. cit., ryc. V; L. Robert, op. cit., s. 86; B. Thomas, *Der Knabenharnisch...*, s. 226; O. Gamber, *Der Italienische Harnisch...*, s. 78, 81, ryc. 58, s. 81; L. G. Boccia, E. T. Coelho, op. cit., nr kat. 211-222; G. F. Laking, op. cit., t. III, s. 265, ryc. 1046, s. 266; J. P. Reverseau, op. cit., ryc. 7, s. 121.



Ryc. 40. Zbroja kombinezon
(G. L. Niox, op. cit., ryc. V)

potężny zamknięty hełm kulistego kształtu, z pięcipoziomową zasłoną miechową. Wzór dekoracyjny jest podobny do zastosowanego na zbroi chłopięcej Zygmunta II Augusta (nr inw. 55.3269)¹⁸⁸. Najwcześniejszą zanotowaną zbroją kostiumową z „czterolistnym wzorem” trawionym w środku złotą dekoracją, jest właśnie zbroja paryska. Dlatego też należy sądzić, że ten motyw dekoracyjny przybył do Innsbrucku z Mediolanu. Zbroja pochodzi z Arsenału w Sedanie¹⁸⁹, którego właścicielami w tym czasie była rodzina książąt de la Marck, a dokładnie Robert III (1491-1536), bliski współpracownik króla Francji, Franciszka I (1515-1547). To on mógł zamówić ją w Mediolanie w 1515 r., który znalazł się w strefie francuskich wpływów.

Kostiumowość kolejnej zbroi (nr inw. G 179)¹⁹⁰ jest niczym nie zakłócona. Zastosowane naramienniki w kształcie odpinanych rękawów, zapinany na haczyki fartuch z taszkami tworzącymi krótkie spodenki oraz trzewiki zakładane oddzielnie sięgające kostki, doskonale oddają ducha ówczesnego stroju. Hełm zamknięty owalnego kształtu nadaje zbroi smukłości. Podobnie jak poprzednia, zbroja ta szczelnie ochrania ciało. Jednocześnie jest najlepiej poznana, a datuje się ją na rok 1515 (wygrawerowany na rękawicy) (Ryc. 41). Oprócz daty wytrawiono także dewizę książąt Medyceuszy z Florencji – „Semper” (zawsze) i „Suave” (przyjemny, przyjemność). Została ona w wyniku tego przypisana Juliuszowi Medyceuszowi (1479–1516), księciu Nemours, władcy Florencji. Zbroja miała być wykonana przez Konrada Seusenhofera (1440/50-1517, czynny od 1500?)¹⁹¹ na uroczystości ślubne z Filibertą (1498-1524), księżniczką sabaudzką. Na rękawicy, poza datą 1515, wygrawerowano literę „N”, oznaczającą Nemours¹⁹². Zdobienie pancerza posiada

¹⁸⁸ F. Temesváry, C. Kiadó, H. Kiadó, op. cit., s. 56; J. Kalmár, op. cit., ryc. 73, s. 293; B. Thomas, *Deutsche...*, s. 53; B. Thomas, O. Gamber, *Konrad Seusenhofer...*, s. 51, 63; A. Demmin, op. cit., s. 206.

¹⁸⁹ G. L. Niox, op. cit., ryc. V; L. Robert, op. cit., s. 86

¹⁹⁰ G. L. Niox, op. cit., ryc. IV; L. Robert, op. cit., s. 86-87; J. P. Reverseau, op. cit., s. 72, ryc. 12, s. 73.

¹⁹¹ B. Thomas, O. Gamber, *Konrad Seusenhofer...*, s. 46-47; W. Boehem, *Meister der...*, s. 198-200; A. Demmin, op. cit., s. 203; B. Thomas, O. Gamber, *Die Innsbrucker...*, s. 69.

¹⁹² B. Thomas, O. Gamber, *Die Innsbrucker...*, s. 22, nr kat. 73; idem, *Konrad Seusenhofer...*, s. 66-68,

w pionowych pasach esowatego kształtu nacinaną, trawioną dekorację. Na gładkiej powierzchni występuje również trawiona ornamentyka. Takie same detale znajdują się na zbroi dla konia przechowywanej w Dreźnie (nr inw. 96)¹⁹³. Nie posiada marki wykonawcy, ale jej budowa wskazuje na Konrada Seusenhofera. Elementy zdobnicze wykonano w formie podwójnych żłobków z gładkimi przestrzeniami, pokrytymi trawioną dekoracją kandelabrową w stylu Daniela Hopfera starszego. Ujęto w niej powtarzany herb rodu książąt Medici z Florencji - literę „M” oraz och dewizę „Semper” i „Suave”. W katalogu Schöbela przypisywana jest Juliuszowi



Ryc. 41. Zbroja kombinezon
(G. L. Niox, op. cit., ryc. IV)

Medyceuszowi i datowana na 1515 r. Jeśli chodzi o właściciela zbroi na konia nie ma tutaj żadnych wątpliwości. W źródłach zapisano, że 25 lipca 1514 r. cesarz Maksymilian zamówił u Konrada Seusenhofera dwie zbroje dla florenckiego księcia, jako prezent ślubny¹⁹⁴. Jedną z nich była zbroja na konia. Wydaje się jednak, że to datowanie należy przesunąć na rok 1514. W 1515 r. Juliusz został księciem Nemours, co zostało odzwierciedlone na drugiej zamówionej zbroi, wykonanej przez Konrada Seusenhofera¹⁹⁵. Zbroja pochodzi z Arsenалу w Chantilly¹⁹⁶, który należał w tym czasie do rodu de Montmorency. W omawianym przedziale czasowym, najślawniejszym przedstawicielem tej rodziny był Anne de Montmorency (1493-1567), marszałek i konetabl Francji. W 1527 r. ożenił się z Magdaleną (1510-1586), córką Rene (1468-1525), który był synem księcia Sabaudi, Filipa II (1438-1497). Siostrą Rene była Filiberta (1498-1524) żona Juliusza Medyceusza, właściciela zbroi. Być może ślub z Magdaleną był okazją do przekazania zbroi panu młodemu przez któregoś z przedstawicieli książąt Sabaudii. Ostatnia z tego typu zbroi kostiumowych

ryc. 25, s. 61; G. F. Laking, op. cit., t. III, s. 263-264, ryc. 1045, s. 264; J. P. Reverseau, op. cit., s. 72, ryc. 12, s. 73.

¹⁹³ J. Schöbel, op. cit., nr kat. 2; B. Thomas, O. Gamber, *Konrad Seusenhofer...*, s. 65-66.

¹⁹⁴ B. Thomas, O. Gamber, *Konrad Seusenhofer...*, s. 66, ryc. 24, s. 60.

¹⁹⁵ B. Thomas, O. Gamber, *Die Innsbrucker...*, s. 22, nr kat. 73; idem, *Konrad Seusenhofer...*, s. 66-68, ryc. 25, s. 61; G. F. Laking, op. cit., t. III, s. 263-264, ryc. 1045, s. 264; J. P. Reverseau, op. cit., s. 72, ryc. 12, s. 73.

¹⁹⁶ G. L. Niox, op. cit., ryc. V; L. Robert, op. cit., s. 86-87.

jest najmniej znana (nr inw. G 180)¹⁹⁷ (Ryc. 42). Jej autorstwo zostało przypisane innsbruckiemu płatnerzowi Hansowi Rabeilerowi (czynny 1501-1519)¹⁹⁸. Na hełmie, napierśniku, napleczniku, naramiennikach, naręczakach, fartuchu i ochronie pośladków ma w poziomych pasach ciętą dekorację w postaci ukośnych kresek, a na nabiodrkach znalazł się bardzo mocno zaznaczony dmuchany ornament¹⁹⁹. To właśnie ornamentyka, bardzo podobna do tej na zbroi wiedeńskiej wykonanej przez Rabeilera (nr inw. A 186)²⁰⁰, spowodowała jej personalne przyporządkowanie. Pancierz pochodzi z Musée Municipal w Sedanie²⁰¹. Do zbrojowni sedańskiej mógł dostać się drogą koligacji rodzinnych. W tym przypadku istnieje pewna poszlaka. Otóż jego wykonawca – Hans Rabeiler, płatnerz z Innsbrucku, pracował między innymi dla książąt Chimay²⁰². Żoną Roberta II de la Marck (1468-1536), była Katarzyna de Croÿ (1491- ?), córka Filipa I de Croÿ (1436-1482), hrabiego Chimay. Rodzina de Croÿ wiernie służyła dynastii Habsburgów. Zbroja mogła zostać wykonana dla Filipa II de Croÿ (1496–1549), który w 1516 r. został kawalerem Orderu Złotego Runa, i najprawdopodobniej stanowiła dodatek do odznaczenia. Jego kuzyn, Karol I de Croÿ Chimay (1455-1527) w 1518 r., w imieniu Karola Habsburga, prowadził rozmowy z Érardem de la Marck (1472-1538) i Robertem II de la Marck (1468-1536) w celu zawarcia sojuszu. To być może wtedy zbroja została przekazana w ręce rodziny de la Marck.

Z przytoczonych danych wynika, że zbroje-kombinezony, to – mówiąc dzisiejszym językiem – najkrótsza seria produkcyjna. Były wytwarzane tylko przez dwa lata 1515-1516. Co sprawiło, że tak zaawansowane technicznie uzbrojenie ochronne służące do turnieju pieszego zostało zarzucone? Prawdopodobnie zaprzestanie wytwarzania tych zbroi, wiązało się z szerszym wejściem w użycie garniturów. Nie mniej ważnym faktem jest to, że żadna zbroja tego typu nie została zrobiona dla członka rodu Habsburgów. To oni i ich dwór wyznaczał w tym czasie modę i preferował zbroję ze spódnicką. Bez wątplenia zbroje-kombinezony dawały możliwość pokazania pełni umiejętności płatnerzy, jednak nie przypadły do gustu szerszemu gronu możliwych klientów.

¹⁹⁷ G. L. Niox, op. cit., ryc. VI; L. Robert, op. cit., s. 87; A. Closs, op. cit., s. 150; B. Thomas, O. Gamber, *Die Innsbrucker...*, nr kat. 55.

¹⁹⁸ B. Thomas, O. Gamber, *Katalog der...*, s. 253; idem, *Die Innsbrucker...*, s. 63-64.

¹⁹⁹ B. Thomas, O. Gamber, *Die Innsbrucker...*, nr kat. 55.

²⁰⁰ B. Thomas, O. Gamber, *Katalog der...*, ryc. 111, s. 215-216; idem, *Die Innsbrucker...*, nr kat. 53; idem, *Konrad Seusenhofer...*, ryc. 7, s. 45.

²⁰¹ G. L. Niox, op. cit., ryc. VI.

²⁰² W. Boenheim, *Die Waffenschmiede Seusenhofers...*, s. 295; B. Thomas, O. Gamber, *Die Innsbrucker...*, s. 63; O. Gamber, *Konrad Seusenhofer...*, s. 66-68, ryc. 25, s. 61.

Podsumowanie

Dokonany przeze mnie podział zbroi kostiumowych na konkretne podtypy prowadzi do usystematyzowania tego typu uzbrojenia ochronnego. Jest to pierwsza publikacja poruszająca to zagadnienie, ale być może nie ostatnia. Warto było by rozpocząć polemikę na ten temat, tym bardziej, to zagadnienie nie jest jeszcze do końca zbadana, a krótkie muzealne opisy katalogowe są tylko namiastką naukowego poznania całości.

Dodatkowo scharakteryzowałem zbroje kostiumowe, a na ich tle napierśnik i naplecznik z Muzeum Wojska Polskiego w Warszawie. W wyniku przeprowadzonej analizy, obydwa zabytki można w miarę precyzyjnie datować oraz przypisać wykonawstwo właściwym płatnerzom, a w jednym przypadku również wskazać pierwotnego właściciela. Są to jedne z najcenniejszych przykładów sztuki płatnerskiej, zachowanych w naszych zbiorach.

SUMMARY

Breastplate and costume backplate from the Museum of the Polish Army in Warsaw in the light of armor of this type

The article is the first text constituting an attempt at systematizing costume armor subtypes and at describing their origins and fate.

Costume armor originated in the last decade of the fifteenth century. These extravagant works that did not hamper the movements provided excellent protection of the body and constituted a wonderful example of craftsmanship and artistic talent of armor creators. The author refers to the hypothesis, which describes the genesis of the “cut and blown” costumes, which spread in Europe in the late fifteenth and sixteenth century. Decorations were modeled on these very types of armor, and hence the name of the armor. The change in decorating between the first and second quarter of the sixteenth century is noticeable, when the “cut-and-blow” technique began to give way to other forms of decoration.

The author distinguishes costume armor to fight on foot and horseback and conventional armor, holding decorations inspired by the “cut” costumes. In addition, it is an attempt at systematizing costume armor with extravagant decorations and armor-suits. It accurately describes their appearance, dating and creators as well as state of preservation by museum institutions in the world.

It is worth emphasizing that magnificent specimens of this type of armor were kept also in Poland, including the armory of King Sigismund II Augustus and the arsenals of the Radziwill family. At present in Poland there are only few pieces of protective armor of this type.

РЕЗЮМЕ

Костюмный нагрудник и наплечник из Музея Польского Войска в Варшаве на фоне доспеха этого типа.

Эта статья является первым текстом, ведущим попытку систематизирования костюмных доспехов на подтипы и описание их происхождения и судеб.

В последнее десятилетие XV ст. появились костюмные доспехи. Эти экстравагантные изделия, которые не ухудшали движений, защищали тело, были прекрасным и художественным примером мастерства создателей. Автор ссылается на гипотезу, которая описывает генезис „резных и выдувных” доспехов- костюмов, которые распространились в Европе на переломе пятнадцатого и шестнадцатого веков. Именно на них были смоделированы декоры на доспехах, и отсюда появилось название этого доспеха. Изменение декора заметно было между первой и второй четвертью шестнадцатого века, когда „вырезка и выдувание” начали уступать другим формам декора.

Автор выделяет костюмные доспехи для пехотной и конной борьбы, а также и обычный доспех, имеющий декор, смоделированный на „резных” костюмах. Кроме того, автор дополнительно предпринимает попытки систематизирования костюмных доспехов с экстравагантным декором и доспехов -комбинезонов. Точно описывает их внешний вид, устанавливает датировку и создателей, а также состояние сохранения музейных собраний в мировых музеях.

Стоит подчеркнуть, что великолепные образцы этого типа доспеха были также в Польше, в том числе в арсенале короля Сигизмунда II Августа и арсеналах рода Радивиллов. В настоящее время в Польше защитного снаряжения этого типа сохранилось немного.

