

Mariusz Cieśla (Wrocław)

ZBROJE KSIĘCIA BRAUNSCHWEIGU JULIUSZA II W DAWNYCH KOLEKCJACH ŚLĄSKICH

Na przestrzeni wieków na terenie Śląska w granicach historycznych¹ zgromadzono wspaniałe kolekcje dawnej broni. Zapewne pierwszoplanową rolę odgrywała zbrojownia książąt legnicko-brzeskich, której inwentarz opublikowano w 1993 r.² W jej posiadaniu był szczególnie zabytek europejskiego płatnerstwa, nazywany w literaturze przedmiotu „zbroją legnicką”. Zbroja jest obecnie własnością Muzeum Historycznego w Moskwie, ale nie znamy nawet jej numeru inwentarzowego. Zbroję na konia eksponuje na wystawie stałej Deutsche Historische Museum w Berlinie (nr inw. W 81.5)³.

Istniały również prywatne zbiory hrabiów von Schaffgotsch w Cieplicach koło

¹ R. Pysiewicz-Jędrusik, A. Pustelnik, B. Konopska, *Granice Śląska*, Wrocław 1998, s. 24-26; M. Cieśla, *Broń renesansowa na Śląsku*, Racibórz 2008, s. 7; idem, *Broń renesansowa na Śląsku w świetle nagrobków*, [w:] *Studia Historyczno-Wojskowe*, red. K. Bobiński, P. Gawron, M. Nagielski, Zabrze 2008, s. 45.

² M. Goliński, R. Żerelik, *Inwentarze zbrojowni i arsenału księcia Legnickiego Ludwika IV z lat 1662-1669*, Legnica 1993.

³ G. Hiltl, *Die Waffen – Sammlung Sr. Königlichen Hoheit des Prinzen Carl von Preussen*, Berlin 1876, s. 177-178, 184-185; *Eisenkleider. Plattnerarbeiten aus drei Jahrhunderten aus der Sammlung des Deutschen Historischen Museums*, oprac. G. Quaas, Berlin 1992, nr kat. 68; *Waffen und Uniformen in der Geschichte*, Berlin 1957, nr kat. 174; M. Goliński, *Renesansowa zbrojownia zamkowa na podstawie kolekcji broni książąt brzesko-legnickich*, [w:] *Kultura średniowiecznego Śląska i Czech. Zamek*, red. K. Wachowski, Wrocław 1996, s. 61-66; B. Thomas, O. Gamber, *Die Innsbrucker Plattnerkunst. Ausstellungskatalog des Tiroler Landesmuseums*, Innsbruck 1954, s. 66-72; idem, *Konrad Seusenhofer – Studien zu seinen Spätwerken zwischen 1511-1517*, t. XVIII, Stockholm 1949, s. 43-44; L. Toifl, P. Krenn, *Der Rossharnisch im Landeszeughaus Graz. Histoire und kunstgeschichtliche Betrachtung*, „Waffen- und Kostümkunde”, t. XLVII, z. 2, 2005, s. 107-128; G. Closs, *Der Harnisch der Übergangszeit von der Gotik zur Renaissance (1495-1520)*, „Zeitschrift für historische Waffen- und Kostümkunde”, 1930, t. XII, z. 7, s. 145-151; J. Lauts, *Alte Deutsche Waffen*, Burg bei Magdeburg 1938, s. 15; M. Cieśla, *Broń renesansowa...*, s. 182-184.

Jeleniej Góry, hrabiów von Seidlitz (Zeidlitz), książąt Hochbergów, von Ratibor oraz innych arystokratycznych i szlacheckich rodów⁴. W nich przechowywano broń ozdobną, będącą rodzinną pamiątką lub broń kojarzoną, czy faktycznie należąca do znanych postaci historycznych.

O zasobności arsenałów miejskich świadczą spisy inwentarzy grodów śląskich. Są to bardzo cenne źródła do badań uzbrojenia historycznego, ponieważ przechowywały broń bojową, która niestety prawie w całości zginęła⁵.

Część wyżej wymienionej broni przejęło Legnickie Muzeum Minutoli⁶; niestety ten oręż nie został opracowany naukowo. Po likwidacji tej instytucji, broń z jej zbiorów została częściowo przejęta przez Muzeum Rzemiosła Artystycznego i Starożytności (Schlesischen Museums für Kunstgewerbe und Altertümer)⁷. Również i ten zbiór przypadł bezpowrotnie w czasie II wojny światowej i bezpośrednio po niej. Nieliczne jego pozostałości są własnością Muzeum Narodowego we Wrocławiu⁸, Muzeum Miejskiego Wrocławia – Oddziału Muzeum Militariów⁹ i Deutsche Historische Museum w Berlinie¹⁰.

W niniejszej publikacji zostaną przedstawione dzieła renesansowego płatnerstwa, związane z konkretną osobą (osobami), będące ongi w kolekcjach na terenie Śląska. Oprócz nich zostaną scharakteryzowane i porównane zbroje, należące do tej samej serii, aby uzyskać obraz ich stylistycznej i artystycznej jednolitości.

⁴ *Muzea Wrocławskie*, red. M. Starzewska, Wrocław 1973, s. 59; H. Müller, F. Kunter, *Europäische Helme aus der Sammlung des Museums für Deutsche Geschichte*, Berlin 1984, nr kat. 23; *Eisenkleider...*, nr kat. 44; M. Cieśla, *Broń renesansowa...*, s. 197-199.

⁵ M. Goliński, R. Żerelik, *Inwentarz uzbrojenia miasta Wrocławia z 1547 roku*, „Studia i Materiały do Historii Wojskowości” [dalej: „SMHW”], t. XXXIV, 1991, s. 301-313; idem, *Uzbrojenie mieszczan Kłodzka w świetle spisu z drugiej połowy XVI wieku*, „Acta Universitatis Wratislaviensis”, No 1471, Historia CVI, Wrocław 1993, s. 111-135; idem, *Inwentarz broni lenna zamkowego w Namysławie z 1575 roku*, „Sobótka”, 1992, nr 1-2, s. 95-98; M. Goliński, *Uzbrojenie mieszczkańskie na Śląsku od połowy XIV do końca XV wieku*, „SMHW”, t. XXXIII, 1990, s. 2-64; idem, *Broń palna na Śląsku do lat trzydziestych XV w., oraz jej zastosowanie przy obronie i zdobywaniu twierdz*, „SMHW”, t. XXXI, 1988, s. 2-26.

⁶ *Museum Minutoli*, t. IV, cz. 3: *Die Metall-Industrie*, b.d.w.; *Catalog der Sammlungen von Musterwerken der Industrie und Kunst des Instituts Minutoli zu Liegnitz*, Berlin 1872.

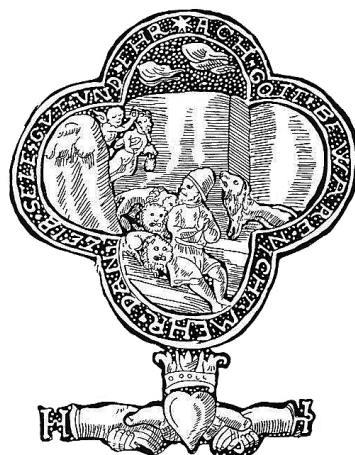
⁷ *Verzeichniss des unter dem Protectorate Ihrer Königlichen Hoheit der Frau Kron-Prinzessin Friedrich Wilhelm Stehenden Museums schlesischer Alterhumer zu Breslau, Theil. C Ritterlich-militärische Abteilung*, Breslau 1863; E. Kalesse, *Führer durch die Sammlungen des Museums Schlesischer Altertümer in Breslau*, Breslau 1891; H. Lutsch, *Die Kunstdenkmäler des Reg.-Bezirks Liegnitz*, t. III, Breslau 1891; H. Kohlhausen, *Schlesischer Kulturspiegel im Rahmen der Kunstsammlungen der Stadt Breslau*, Breslau 1935.

⁸ Niestety przechowywane są w magazynie muzealnym. Vide: M. Cieśla, *Broń renesansowa...*, s. 206-212, tabl. C, CX, CXI, CXII, CXIII, CXIV, CXV, CXVI, CXVII, CXVIII, CXIX, CXX, CXXI, CXXII, CXXIII.

⁹ *Ibidem*, s. 212-213;

¹⁰ H. Müller, F. Kunter, op. cit., nr kat. 23; M. Cieśla, *Broń renesansowa...*, 199-200, tabl. CV.

Historia broni i zbroi jest czasami bardzo zammatwana. Tak jest ze zbrojami należącymi do Juliusza II (1528-1589), księcia Braunschweig-Lüneburg-Wolfenbüttel. Znajdowały się one w zamku Blankenburg w Górach Harzu. Są one rozpoznawalne dzięki charakterystycznym elementom zdobienia: szerokim trawionym obwódkiem, które od góry przybierają kształt głębokiego, ostrołukowatego lampasu wzbogaconego ornamentem w formie perłowego naszyjnika. Umieszczona na nich dekoracja pokazuje wśród luźnego listowia i trofeów figury mitologiczne oraz sceny biblijne, myśliwskie i groteskowe. Wszystkie mają na lewej stronie piersi medalion z biblijną sceną „Daniela w jaskini lwów”¹¹ i motto księcia na obwódce *ACH HERR MEIN GOT BEHUT (MICH) NICH MER/DAN SEL, ERE UND LEIB* lub *ACH GOT BEWAR NICHT MERE/DANN LEIB, SELE GUT UND ER(R)E* (Boże chroń moje ciało, duszę, majątek i honor w całości), wziętym z nowego testamentu i dotyczącym upomnienia świętego Pawła (Fot. 1). Kompozycję dopełnia monogramem I oraz H z zaciśniętymi dłońmi i sercem z koroną¹².



Fot. 1. Czerolistny medalion mottem księcia Juliusza II i monogramem „I” i „H” (Ch. Gündel, op. cit., s. 95)

Według dotychczasowego stanu wiedzy zbroi z medalionem „Daniel w jaskini lwów”, było 20, w tym 12 – oprócz medalionu – miało jeszcze wygrawerowany monogram „HI”, oraz inicjały księcia „IHZBVL” (*Iulius Herzog zu Braunschweig und Lüneburg*). Te ostatnie nie występują na wszystkich zbrojach. Trzy zbroje mają wygrawerowane daty 1556 lub 1562, 1563 i 1573/1574¹³.

James Mann twierdzi, opierając się na wyliczeniach Roberta Bohlmana¹⁴,

¹¹ O wizerunku proroka Daniela w sztuce vide: S. Carr-Gomm, *Słownik symboli w sztuce*, Warszawa 2005, s. 56. Tamże oraz w: *Encyklopedia Britannica* również opisy innych postaci biblijnych i mitologicznych.

¹² J. Mann, *The etched decoration of armour. A study of classification*, „Proceedings of the British Academy”, 1940, nr 27, s. 18-19; *101 Arcydzieł dawnych mistrzów XV-XVIII wieku. Uzbrojenie-broń-tapiserie*, Malbork 2002, nr kat. 16; J. Mann, *Exhibition of Arms, Armour and Militaria H.R.H the Duke of Brunswick at the Tower of London*, London 1952-1953, nr kat. 12; C. Bosson, *Quelques armes de l'exposition „Armes anciennes des Collections Suisses” – Genève 1972*, „Zeitschrift der Gesellschaft für historische Waffen-und Kostümkunde”, t. XV, z. 1, 1973, s. 53-54; A. Rohr, *Die Braunschweigischen Prunkharnische des Herzog Julius*, „Zeitschrift der Gesellschaft für Historische Waffen-und Kostümkunde”, t. XXX, z. 1-2, 1988, s. 104.

¹³ A. Rohr, op. cit., s. 104; J. Mann, *Exhibition of Arms, Armour ...*, s. 5.

¹⁴ R. Bohlmann, *Die Braunschweigischen Waffen auf Schloß Blankenburg am Harz*, „Zeitschrift für Historische Waffenkunde”, t. VI, 1914, s. 335-352.

że w inwentarzu zbrojowni w Wolfenbüttel z 1732 r. było dwanaście zbroi z „medalionem i dewizą”. Spis z 1868 r. wymienia ich już tylko sześć¹⁵.

Według Alheidisa von Rohr w inwentarzu zbrojowni w Wolfenbüttel sporządzonym w 1667 r. były przechowywane zbroje z medalionem „Daniela” i kompletne kirysy księcia Henryka II Młodszeo (1489-1568) i Juliusza (1528-1589) w liczbie siedemnastu. Spis wykonany w 1732 r. wymienia już tylko trzynaście. W 1789 r. wydrukowano spis zbroi przeznaczonych do sprzedaży, który obejmował jedenaście pozycji¹⁶.

Ze w względu na monogram „HI” pod sercem, Robert Bohlmann¹⁷ związał te zbroje ze ślubem księcia Juliusza II (1528-1589) z Jadwigą (Herwiga) (1540-1602), córką margrabiego Brandenburgii Joachima II (1505-1571). Jako zleceniodawcę wskazał ojca narzeczonego, księcia Henryka II Młodszeo¹⁸. Kierował się w swoich przypuszczeniach zaginionym ślubnym łańcuchem, na którym wisiała para rąk z literami „HI”¹⁹. Jednak w tym przypadku nie jest to symbol miłości małżeńskiej, lecz „obrony przyjaźni” (łac.: *Vera amicitia en dextra fidesque* – Zaiste ofiarować przyjaźń i wierność)²⁰.

Zachowane źródła o samym ślubie przekazują nam bardzo mało informacji. Wiemy, że odbył się 25 lutego 1560 r. w Berlinie, a uroczystości weselne zostały uświetnione potyczkami Scharfrennen²¹, Stechen, i Wulschenrennen²². Fussturnier²³ – czyli turniej pieszy – odbył się w specjalnie do tego celu przygotowa-

¹⁵ J. Mann, *Exhibition of Arms, Armour...*, s. 5.

¹⁶ A. Rohr, op. cit., s. 125; C. Bosson, op. cit., s. 54.

¹⁷ R. Bohlmann, op. cit., s. 335-352.

¹⁸ Ibidem; Ch. Gündel, *Eine Braunschweigische Turnierrüstung im Schlesischen Museum für Kunstgewerbe und Altertümer*, „Jahrbuch des Schlesischen Museums für Kunstgewerbe und Altertümer”, t. X, 1933, s. 93.

¹⁹ R. Bohlmann, op. cit., s. 335-352.

²⁰ A. Rohr, op. cit., s. 107-109.

²¹ Scharfrennen – do tej gonitwy potrzebny był mechaniczny napierśnik i tarcza oraz zbroja z kontrhakiem; wierzchowiec chroniony był tylko naczółkiem i kropierzem. Należało zaopatrzyć podbródek w wałek, który pozwalał tarczy swobodnie odpaść bez narażania na zerwanie łebki. W. Boenheim, *Handbuch der Waffenkunde*, Leipzig 1890 (reedyca Leipzig 1985), s. 558-559; O. Gamber, *Der Turnierharnisch zur Zeit König Maximilian I. und das Thun'sche Skizzenbuch*, „Jahrbuch der Kunsthistorischen Sammlungen in Wien”, t. LIII, 1957, s. 68; S. Appelbaum, *The Triumph of Maximilian I*, New York 1964, nr 55; M. Cieśla, *Broń renesansowa...*, s. 36.

²² Wulstrennen – w tej gonitwie głowę ochraniał turbanowy wałek zamiast łebki i wysoka, mocno przykręcona tarcza ze szparą wzrokową na górze, zbroja miała kontrhak, nogi ochraniały Dilgen a koń przykryty był kropierzem. S. Appelbaum, op. cit., nr 56; M. Cieśla, *Broń renesansowa...*, s. 3.

²³ Fussturnier – na początku XVI w. został wprowadzony w Niemczech nowy typ zbroi do walki pieszej (Fußkampfharnisch). W jej skład wchodził wielki bascinet, napierśnik z symetrycznymi naramiennikami, całkowite ochrony nóg, a w niektórych przypadkach zamknięta rękawica. Jednak najbardziej wyróżniającą cechą była kloszowa spódniczka przedłużona do kolan. B. Thomas, O. Gamber, *Katalog der Leibrüstammer; Kunsthistorisches Museum, Wien Waffensammlung*, t. I: *Der Zeitraum von 500*

nej okrągłej sali. Bohlmann zauważył ślady uderzeń na niektórych zbrojach, co utwierdziło go w przekonaniu, że zbroje te pochodzą właśnie z tej uroczystości²⁴.

Jeśli tak faktycznie by było, jak przedstawiono wyżej, mielibyśmy wyjaśnioną górną granicę datowania zbroi z monogramem „HI”. Tak jednak nie jest i dlatego potrzebne są dalsze badania, które pozwolą na lepsze wyjaśnienie ich historii. Jest nowa teoria, związana z tymi zbrojami²⁵. Aby wyjaśnić ją, trzeba przytoczyć kilka faktów z życia księcia Juliusza II.

Przyszwał na świat w 1528 r. w Wolfenbüttel jako trzeci syn katolickiego księcia Henryka II Młodszeo. Urodził się ze zdeformowanymi nogami, skutkiem czego aż do śmierci podróżował w lektyce i nigdy nie uczył się rzemiosła wojennego. Odebrał za to staranne wykształcenie i został przeznaczony do stanu duchownego. W 1552 r. objął posadę kanonika w Köln a w roku 1553 zasiadł tronie biskupim w Minden. W tym samym roku porzucił stan duchowny i wyruszył z braćmi na wyprawę wojenną. W bitwie pod Sievershausen w 1553 r. poległi jego dwaj starsi bracia. W ten sposób Juliusz stał się sukcesorem księstwa. Na drodze do książecego tronu stanęła sprawa jego pochodzenia. Był nieślubnym synem księcia i Ewy von Trott. Gdy ta przeszkoda została na drodze prawnej usunięta, pojawiła się nowa. Jego ojciec ożenił się w 1556 r. z księżniczką Zofią (1522-1577), córką króla Polski Zygmunta I (1506-1548). Ta sytuacja okazała się groźna dla sukcesji Juliusza i doprowadziła do konfliktu z ojcem²⁶.

W roku 1558 uciekł wraz ze swoją siostrą Katarzyną i jej małżonkiem Janem Jerzym Hohenzollernem (1525-1598) do Berlina. Jak wspomniano wyżej, w 1560 r. ożenił się z Jadwigą (1540-1602), córką margrabiego brandenburskiego Joachima II (1505-1571) i przeszedł na protestantyzm. Ojciec był przeciwny temu małżeństwu i jako zagorzały katolik potępiał innowierców, ale uważał, że to „żarliwe pogaństwo” będzie krótkotrwałe. Wysłał do Juliusza posłów, za pośrednictwem których nakazał

bis 1530, Wien 1976, ryc. 88, s. 183-184, ryc. 89, s. 194-195; A. R. Dufty, *European Armour in the Tower of London*, London 1968, tabl. X-XI, XII-XIII; V. Norman, *Arms and Armour*, London 1964, s. 51; D. Edge, J. M. Paddock, *Arms and Armour of the Medieval Knights*, London 1991, s. 169-170; O. Gamber, *Der Italienische Harnisch im 16. Jahrhundert*, „Jahrbuch der Kunsthistorischen Sammlungen in Wien”, t. LIV, 1958, s. 81; idem, *Der Plattner Kunz Lochner; Harnische als Zeugnisse Habsburgischer Politik*, „Jahrbuch der Kunsthistorischen Sammlungen in Wien”, t. LXXX, 1984, s. 35, 49, ryc. 62, s. 48; P. Martin, *Waffen und Rüstungen von Karl dem Grossen bis zu Ludwig XIV*, Fribourg 1967, il. 197; M. Cieśla, *Kunz Lochner platnerz królów i książąt renesansu*, Prace Komisji Historii Wojen i Wojskowości PAN, t. VIII, Kraków 2012, s. 124, 148.

²⁴ R. Bohlmann, op. cit., s. 335-352; J. Mann, *Exhibition of Arms, Armour...*, s. 5; S. V. Grancsay, *Catalogue of Armor the John Woodman Higgins Armory*, Worcester 1961, s. 77; C. Bosson, op. cit., s. 54.

²⁵ A. Rohr, op. cit., s. 103-128.

²⁶ Ibidem, s. 104-105; *Allgemeine Deutsche Biographie*, t. XIV, 1881, s. 663-670; *Neue Deutsche Biographie*, t. X, 1974, s. 654-655.

mu osiąść w zamku Schladen w Hesji. Źródła nie precyzują, czy Juliusz zastosował się do tego polecenia, podobnie jak nie opisują faktu i okoliczności pogodzenia się ojca i syna. Nastąpiło to prawdopodobnie w 1562 lub 1563 r. Mogą o tym świadczyć wspomniane wyżej zbroje z wygrawerowaną datą. Ta z datą 1562 ma dwuczęściowy monogram z dewizą Henryka II Młodszeo, zaś nosząca datę 1563 – dewizę Juliusza²⁷.

Juliusz objął tron książęcy w 1568 r. i od pierwszego dnia swych rządów wprowadzał w księstwie reformację. Medalion z „Danielem w jaskini lwów”, dewizą na zbroi i monogramem „HI”, może być wyznaniem sukcesji i oficjalnym pojednaniem z katolickim ojcem. Jest również potwierdzeniem trwania przy wierze protestanckiej bez względu na konsekwencje, jakie mogą wyniknąć z jej przyjęcia. Wszystkie medaliony pokazują „Daniela modlącego się pomiędzy lwami”, lecz nie na jednakowym tle. Dwa razy występują w tle przewrócone drzewa, raz jest przedstawiony motyw architektoniczny, zaś w pozostałych przypadkach skały²⁸. Prorok Daniel²⁹ pokazany jest siedząc w legowisku, na górze przedstawiony jest anioł trzymający koronę nad głową; przedstawiono również proroka Habakuka, niosącego chleb i dzbanek³⁰.

Na trzynastu zbrojach znajduje się wygrawerowane serce z uściśniętymi dłońmi, z lewej strony jest litera „H”, z prawej „I”, a na dwóch jest samo „HI” pod koroną (patrz tabela). Dotknięcie serca dłońmi oznacza – oprócz miłości małżeńskiej – również miłość boską. W tym przypadku należy sądzić, że jest to monogram ojca Henryka i syna Juliusza świadczący, że zapanowała między nimi zgoda³¹.

Może być również inna teoria dotycząca monogramu „HI” z ukoronowanym sercem i uściśniętymi dłońmi. Ten symbol może mieć głębsze znaczenie i sięgać początków dynastii Welfów w Braunschweigu, czyli postaci Henryka Lwa (Heinrich der Löwe, 1129-1195), księcia Saksonii (1142-1195) i księcia Bawarii (1156-1195). To on ustanowił Braunschweig swoją stolicą, jako symbol potęgi rodu budując w nim rezydencję oraz katedrę św. Błażeja. W tym przypadku „H” odnosi się do Henryka Lwa, „I” do Juliusza, uściśnięte dłonie mogą oznaczać symboliczne przekazanie władzy, a ukoronowane serce, że władza Welfów w księstwie trwa. Należy zaznaczyć, że analizowany monogram nie występuje tylko na zbrojach, ale również na innej broni lub wyposażeniu wojskowym przechowywanym kiedyś w książęcej zbrojowni³².

²⁷ A. Rohr, op. cit., s. 105.

²⁸ J. Mann, *Exhibition of Arms, Armour...*, s. 5; A. Rohr, op. cit., s. 106.

²⁹ Wyobrażenie Daniela w jaskini lwów przedstawione jest też na gobelinie wykonanym w Saksonii i datowanym na 1550 r., oraz na miedziorycie protestanckiego księcia saksońskiego Jana I Fryderyka (1503-1554, panował 1532-1547). A. Rohr, op. cit., s. 106.

³⁰ J. Mann, *Exhibition of Arms, Armour...*, s. 5.

³¹ A. Rohr, op. cit., s. 109.

³² J. Mann, *Exhibition of Arms, Armour...*, nr kat. 68, 69, 78, 97, 116, 128.

Na dwudziestu dwóch napierśnikach analizowanych w niniejszej publikacji, odnajdujemy przedstawionego w medalionie „Daniela w jaskini lwów”. W siedmiu przypadkach medalion jest okrągły, w piętnastu czterolistny, w jednym przypadku występują dwa medaliony (patrz tabela).

Na zbroi z zamku Windsor (nr inw. 111) jest on wbudowany w pionowy pas dekoracyjny (Tabela nr 1). Widnieje na nim dewiza księcia i jego monogram oraz inicjały „IHZBL” (*Iulius Herzog zu Braunschweig und Lüneburg*)³³, zaś z lewej strony napierśnika są wygrawerowane litery „H” i „I”. Szczególną uwagę należy zwrócić na trawioną dekorację grzebienia hełmu tej zbroi. Oprócz różnorodnych przedstawień istot – w tym i fantastycznych stworów – znajdują się tam słoń i nosorożec. Te dwa wielkie zwierzęta miały przedstawiać odwieczną wrogość, przy czym porażkę poniósł uciekający słoń³⁴. Wydarzenie to jest powszechnie znane z drzeworytów Albrechta Dürera (1471-1528)³⁵ i Hansa Burgkmaira starszego (1473-1531)³⁶. Jednak na trawionej dekoracji owe zwierzęta nie walczą, gdyż doszły do wniosku, że wyjdzie im na dobre pojednanie, nie zaś walka. Można w dużym prawdopodobieństwie domniemywać, że dekoracja symbolizuje pojednanie ojca i syna³⁷. Dekoracja na poziomym fryzie może potwierdzać wyżej sformułowaną tezę o pojednaniu. Przedstawieni są na nim z lewej strony dwaj żołnierze, z prawej strony dwaj jeńcy i napis „CONN/CORDI/A 1563”³⁸.

Na napierśniku tej zbroi, w pionowym pasie dekoracji pod medalionem znajduje się skrzydlata bogini Wenus z amorkiem i półfigurami mężczyzny z halabardą i kobiety z prząsniczka, a na napleczniku w poziomym fryzie bogini Diana zaskoczona w kąpeli, przeobrażenie herosa-myśliwego Akteona w jelenia, napis „SOL” (odnoszący się do rzymskiego bóstwa solarnego Sola – greckiego Heliosa), rzymska zbroja z koroną, słońce³⁹ oraz stojący

³³ Podobne monogramy znajdują się na broni białej (H. Müller, F. Kölling, *Europäische Hieb- und Stichwaffen*, Berlin 1981, nr kat. 121) i na broni palnej (J. F. Hayward, *Die Kunst der alten Büchsenmacher*, t. I, Hamburg-Berlin 1968, nr kat. 28, s. 219).

³⁴ A. Rohr, op. cit., s. 109-111.

³⁵ W. Boeheim, *Meister der Waffenschmiedekunst von XIV bis ins XVIII Jahrhundert*, Berlin 1897, s. 60-65.

³⁶ Ibidem, s. 23-25; Ch. ffoulkes, *The armourer and his craft from the XIth to the XVIth century*, London 1920, s. 131.

³⁷ A. Rohr, op. cit., s. 111.

³⁸ Ibidem, s. 109.

³⁹ Słońce – skłonności wczesnochrześcijańskiego kościoła do przyjmowania i przekształcania pogańskich kultów wprowadziły do sztuki słońce, księżyc i gwiazdy. Używano ich na rzymskich monetach, przedstawiających cesarza a stamtąd przeszły na wizerunki Chrystusa na tronie. Słońce i księżyc zostały wprowadzone również do innych scen z Chrystusem i Marią. W renesansowej alegorii słońce jest atrybutem prawdy. J. Hall, *Leksykon symboli sztuki wschodu i zachodu*, Kraków 1997, s. 173.



Niejednorodna zbroja księcia Braunschweigu Juliusza II ze zbiorów Muzeum Zamkowego w Pszczynie (nr inw. MP/S/1197) (fot. P. Kłosek)

lew⁴⁰. W pasach przedstawiono lwa – herb Braunschweigu. Na tylnej części naramiennika wytrawiona figura bogini Wiktorii z palmową gałązką i wieńcem a po bokach, skrzydlate alegorie z gałązkami palmowymi i kulami. Na opachach jest Herkules z kolumną lub maczugą, skrzydłata bogini Fortuna, skrót „VO/RT” (odnoszący się do łacińskich zwrotów Vortex, vertex, verto,

⁴⁰ Lew – w sztuce chrześcijańskiej symbolizuje zarówno Chrystusa jak i szatana. Według średnio-wiecznych bestiariów lew symbolizuje zmartwychwstanie. Lew jest renesansową personifikacją męstwa (jednej z cnót kardynalnych), pychy i gniewu (siedmiu grzechów głównych), temperamentu cholerycznego (jednej z czterech kategorii temperamentu). J. Hall, op. cit., s. 50-51.

oznaczających punkt zwrotny, zmianę kierunku, odmianę), skrzydlata kula i prawdopodobnie przedstawienie Turka⁴¹. Na fartuchu trawione szkielety⁴² i łabędź oraz wizerunki głów, a na taszkach mężczyzna ze żmiją (wężem)⁴³ i para satyrów. Na nałokcicach i nakolankach artystycznie wykrojone półkule. Na hełmie w bocznych pasach wytrawiono marabuta, zmartwychwstanie Chrystusa, baranią głowę, kartusze, maski oraz zające i goniące je psy. Dodatkowym elementem jest układ perłowego naszyjnika w charakterze ornamentacyjnego zdobienia, który jest wyróżnikiem wszystkich zbroi, zwanych w literaturze przedmiotu brunszwickimi⁴⁴. Przeanalizowana zbroja to średnia zbroja polowa zachowana z wszystkimi przynależnymi częściami.

Zbrojownia Zamkowa w Pszczynie przechowuje niejednorodne części zbroi księcia Juliusza II (nr inw. MP/S/1197) (tabela poz. 2). Są to napierśnik z hakiem na kopię, obojczyk, folgowe naramienniki i rękawice. Napierśnik wykazuje duże podobieństwo dekoracyjne do tego samego elementu z zamku Windsor. Różnica polega tylko na tym, że na pszczyńskim okazie nie ma dekoracji figuralno-roślinnej, a występuje wyłącznie maureska⁴⁵. Podobnie jak na ekspozycji londyńskiej, okrągły medalion wbudowany jest w środkowy pas dekoracyjny. Pozostałe części zbroi z Pszczyny posiadają w pasach ornamentacyjnych dekorację figuralno-roślinną na kropkowej, nieregularnej powierzchni i czarnym tle. W pionowym przednim pasie obojczyka przestawiony jest lew, a w prawym i lewym uskrzydłona głowa starca z odwłokiem. W środkowym tylnym pasie tej samej części znajduje się korona a pod nią dwugłowy orzeł. W prawym i lewym pasie umieszczono gryfa. Wszystkie wyżej wymienione elementy dekoracyjne wplątane są w wicę roślinną. Na obwódkach u góry umieszczono uskrzydłone serce, na dole ten sam element dekoracyjny wzbogacono o wizerunek pawia i sów. Z tyłu te same elementy znajdują się na tle wici roślinnej. Obojczyk posiada wałek, po którym obracał się hełm zamknięty lub armet⁴⁶.

⁴¹ A. Rohr, op. cit., s. 111-112.

⁴² Pod wpływem „Triumfów Petrarcki”, śmierć wyobrażana przez szkielet, zajmowała miejsce w sztuce Zachodu już od wczesnego odrodzenia. J. Hall, op. cit., s. 212.

⁴³ Wąż (żmija) – od starożytności uważano, że wąż jest bardzo przywiązany do życia i ma moc uzdrawiającą. W starożytnym świecie uważano węża za zwierzę obdarzone mądrością. Ale w Starym Testamencie wąż był uosobieniem zła, a jego mądrość to tyle, co przebiegłość diabła. W obrazach niepokalanego poczęcia, Najświętsza Panna może stać na wężu w akcie demonstracji triumfu nad złem. S. Carr-Gomm, op. cit., s. 239.

⁴⁴ A. Rohr, op. cit., s. 113-114.

⁴⁵ Maureska, moreska – ornament przedstawiający splecione wici roślinne o silnie stylizowanych łodygach, liściach i kwiatach o układzie symetrycznym, wypełniającym ściśle pole dekoracji. Wykształcony w sztuce islamu na tradycjach hellenistycznych, powszechny w Europie okresu renesansu. *Słownik terminologiczny sztuk pięknych*, red. S. Kozakiewicz, Warszawa 1976, s. 286.

⁴⁶ Armet – znaczenie tego słowa jest niejasne. Było używane w XV-wiecznych tekstach do oznaczenia hełmu zamkniętego, z którego skorzystali współcześni brzoźnicy do nazwania wczesnego

Siedmiofolgowe naramienniki z pasem dekoracyjnym w środku. Lewy naramiennik od góry ma w okrągłym medalionie przedstawione popiersie kobiety, poniżej skrzyżowane sztandary, wizerunek starca z brodą i maskaron w dybach. Poniżej, w obwódce, znajduje się uskrzydłona głowa. Na prawym naramienniku występują te same elementy dekoracyjne z zastrzeżeniem, iż na medalionie został przedstawiony mężczyzna w wieńcu laurowym i modnie przyciętą w szpic brodą.

Rękawice pięściowe z pionowym środkowym pasem dekoracji. Na mankiecie lewej rękawicy w kartuszu umieszczono popiersie kobiety ubranej w strój renesansowy. W poziomym pasie, tworzącym obwódkę, znalazła się kula, zaś na prawym mankiecie lew i papuga, a w poziomym – uskrzydłona głowa. Wszystkie wymienione części ornamentowano perłowym naszyjnikiem, charakterystycznym elementem dekoracyjnym analizowanych zbroi.

Szczególnie ciekawy jest napierśnik, który posiada składany hak na kopię. Jednoznacznie wskazuje to, że ową zbroję musimy zakwalifikować jako zbroję jeździecką, niestety nie możemy dokładnie stwierdzić, do którego typu należała: ciężkiego, średniego czy lekkiego.

Zbroja będąca własnością rodziny Schulthess, z siedzibą na zamku Au niedaleko Zurychu, wykazuje do dwóch powyżej opisanych pewne podobieństwa⁴⁷ (tabela poz. 5). Wykonana jest jako lekka zbroja jeździecka i jest w pełni kompletna we wszystkie przynależne elementy. Podkreślić należy również doskonały stan jej zachowania i warto przyjrzeć się jej bliżej.

Wysokiej jakości trawiona dekoracja przedstawia motywy mitologiczne, biblijne i groteskowe oraz listowie i kwiaty na czernionej, kropkowanej powierzchni. Na dzwonie hełmu zostali przedstawieni mitologiczni wojownicy i podskakujące konie. Najciekawszym elementem jest przedstawiony na grzebieniu w tarczy na obydwu stronach, ukoronowany monogram „HI”. Na tyłach naramienników znajdują się postacie antycznych jeźdźców. Na górnym fryzie napierśnika dwie postacie rozdziela słońce. W pionowym, szerokim środkowym pasie przedstawiony jest Jupiter (Jowisz) z orłem. W bocznym pasie boginie mądrości i sprawiedliwości. Po lewej stronie znalazł się okrągły medalion z „Danielem w legowisku lwów”, a wokół grafiki sentencja *ACH GOT BEWAR NIT MER DAN LEIB SELEN GVT VUD ERRE*. Na napleczniku we fryzie przedstawiono dwa lwy trzymające tarczę w otoczeniu powiewających sztandarów. W pionowym pasie postacią centralną jest

typu hełmu, używanego w tym czasie, a mającego policzki na zawiasach, które po zamknięciu zachodziły na brodę. J. Mann, *The Wallace Collection Catalogues European Arms and Armour*, t. I, London 1962, s. XXXV; C. Blair, *European armour, circa 1066 to circa 1700*, London 1958, s. 86; M. Cieśla, *Broń renesansowa...*, s. 23, przyp. 274.

⁴⁷ Zbroja ta pojawiła się do sprzedania w domu aukcyjnym Peter Finer w 2010 r. *Katalog aukcyjny P. Finer*, b.m.w., 2010, nr kat. 8, s. 49.

Wulkan (Hefajstos). W bocznych pasach satyry. Na taszkach przedstawiono Retorykę i Mądrość, biblijną Judytę z głową Helofernesa, uskrzydłonego anioła, putta oraz Dialektykę dmącą w róg (Fot. 2, 3, 4).



Fot. 2.
Zbroja księcia Juliusza II
(P. Finer, op. cit., s. 43)



Fot. 3.
Zbroja księcia Juliusza II
(P. Finer, op. cit., s. 46)



Fot. 4.
Zbroja księcia Juliusza II
(P. Finer, op. cit., s. 48)

Na lamówkach hełmu, naramienników, folg pachowych, tarczek pachowych, nałocic, ochrony łądzwi, mankietów rękawic i taszek wykonano dekorację w postaci maureski oraz motywu perłowego naszyjnika, charakterystycznego elementu dekoracyjnego do zbroi zwanych potocznie w literaturze przedmiotu brunswickimi.

Podobny program dekoracyjny przedstawiony jest na zbroi, której losy były bardzo zawile (tabela poz. 3). W 1808 r. została zabrana z brunswickiej zbrojowni przez wojska napoleońskie i umieszczona w Muzeum Armii w Paryżu (nr inw. G 53)⁴⁸. Stamtąd przeniesiona została w 1942 r. do berlińskiego Zeughausu, a w 1945 r. wywieziona przez Sowieców do Moskwy⁴⁹.

W tym przypadku medalion również jest okrągły, otoczony symbolizującymi męstwo dębowymi gałązkami z dewizą księcia Juliusza. Pod medalionem para rąk pod sercem i monogram „IH”, ale w porównaniu ze zbroją z Windsor, kolejność odwrócono: „I” jest po prawej, „H” po lewej stronie. Na obojczyku wykonana

⁴⁸ C. Bosson, op. cit., s. 53-54.

⁴⁹ A. Rohr, op. cit., s. 114.

jest ornamentyka, w której przedstawiono zaczerpniętą z mitologii greckiej Ledę z łabędziem⁵⁰, amorki, medaliony i groteski. W poziomym fryzie dekoracyjnym na napierśniku występuje lejący na orle Jupiter. Ornamentyka pasów pionowych zawiera symetrycznie ułożone dwie kobiety, girlandy, groteski oraz pawie, symbole dumy i pychy, a jednocześnie w sztuce chrześcijańskiej symbolizujące zmartwychwstanie i nieśmiertelność⁵¹. Na fartuchu umieszczono postać mężczyzny oraz Herkulesa, a na napleczniku widnieje Fortuna stojąca na odwzorowaniu kuli. Zbroja ta została wykonana dla bardzo wysokiego mężczyzny (być może dla gwardzisty księcia), ma 194 cm wysokości. Zbroja ta jest tego samego typu co zbroja z zamku Windsor⁵².

Niezwykła dekoracja znajduje się w środkowym pasie napierśnika eksponowanego w zamku Marienburg (nr inw. 12), który w 2006 r. został sprzedany w londyńskiej firmie aukcyjnej Peter Finer do Memorial Art Galery of Rochester University w Nowym Jorku⁵³ (tabela poz. 6). Przedstawiono na nim scenę zabójstwa, zaczerpniętą ze starego testamentu *IOAB CONFODIT AMAS* (Joab przebija Amasę). W poziomym fryzie pokazane są dwie przeciwstawne do siebie sceny. Na pierwszej Kain zabija Abła, druga przedstawia złożenie przez Abrahama własnego syna Izaaka w ofierze. Okrągły medalion z „Danielem w jaskini lwów” otoczony przez dewizę Juliusza II *ACH GOT BEHVETH NICHT MEHR DAN SELE GUDT VND EHR ANNO DOMINI ...5 6*, z datą prawdopodobnie 1556 lub 1562 r., jednakże bez jego inicjałów⁵⁴. Występuje na niej dalszy ciąg dewizy *MEIN LEVEN UND ENDE/STE IN GOT HEN(DE)* (Moje powołanie i koniec w rękach Boga). Ta druga dewiza może należeć do Henryka II Młodszego. Na zbroi z Wiednia (nr inw. A 396)⁵⁵, należącej do Henryka jest podobna dewiza *HERE. MINE. TIDT. STEIDT. IN. DINEN./ HENDEN. ERREDDE. MI. VAN. DEN. DE. MI. / VOR. VOLGEN. PSALM. DAVID. 30*⁵⁶.

Napierśnik zaginionej zbroi przedstawia „sąd Parysa” (tabela, poz. 4), a na innej zbroi z zamku Marienburg w pasach znajdują się potwory, satyry, cherubiny, skrzy-

⁵⁰ W tym przypadku można uznać, iż łabędź symbolizuje również chrześcijańskiego męczennika, który wita nadchodzącą śmierć. W renesansowej alegorii symbolizuje muzykę, jedną z siedmiu sztuk wyzwolonych i dotyk – jeden z pięciu zmysłów. J. Hall, op. cit., s. 51-52.

⁵¹ Wywodziło się to ze starego wierzenia, że ciało pawia nie ulega rozkładowi. Wierzono też, że spożycie mięsa tego ptaka służy jako odtrutka, szczególnie na ukąszenie węża. Wyobrażenie to ma genezę w fałdzie, iż pawie atakują i pożerają węże. J. Hall, op. cit., s. 59.

⁵² A. Rohr, op. cit., s. 114.

⁵³ Katalog aukcyjny, P. Finer, b.m.w. 2010, s. 47.

⁵⁴ J. Mann, *Exhibition of Arms, Armour ...*, nr kat. 11.

⁵⁵ O. Gamber, Ch. Beaufort, *Katalog der Leibbrüstammer*, t. II: 1530-1560, Busto Arsizio 1990, ryc. 34, s. 88-89.

⁵⁶ A. Rohr, op. cit., s. 116-118; O. Gamber, Ch. Beaufort, op. cit., s. 88.

dlate serca, zwierzęta i ludzkie figury. Na napierśniku wytrawiona jest scena wypędzania z rajy Adama i Ewy wśród buchających płomieni⁵⁷ (tabela, poz. 8).

Inny kirys (napierśnik i naplecznik), będący własnością wyżej wymienionej kolekcji ma na napierśniku łukowaty fryz trawiony w lwie maski, otoczone przez groteskowe twarze oraz nagą kobietę siedzącą pomiędzy dużymi ptakami i przewijającą dziecko. Na poziomym fryzie naplecznika przedstawiona jest ofiara z Izaaka, po lewej słońce, po prawej Herkules (lub Samson) uprawiający zapasy z lwem. Na górze, w środkowej pionowej taśmie, umieszczono wizerunek dwóch mężczyzn we współczesnych strojach⁵⁸ (tabela poz. 9).

Na złożonej zbroi trzywierzciowej z Marienburga jest bardzo podobny układ do opisanego wyżej. Dekoracja hełmu przedstawia sceny myśliwskie, obojczyka – groteskowe figury kobiece, niektóre trzymają miecze. Dwie kobiety we współczesnych strojach grają na lutni. Na napierśniku w pionowym pasie, wytrawiona została scena polowania na zająca z siatkami, na tym samym pasie na napleczniku polowanie na niedźwiedzia⁵⁹ (tabela poz. 10).

Następna zbroja trzywierzciowa również złożona z wyżej wspomnianej kolekcji ma trawione obwódki, w których zobaczyć można satyry oraz groteskowe i myśliwskie sceny. W poziomym fryzie napierśnika jest cherubin otoczony przez trytony, które trzymają puklerz (tarczę) i koncerz. Na spodkowej, pionowej taśmie, znalazła się bogini Wenus stojąca pod Kupidynem, dwa kupidyny dokuczają kozie, a na drugiej części pasa widnieją potwory z długimi szyjami, zaś u dołu uzbrojony Lancnecht i napis *HANS HOVN*⁶⁰ (tabela poz. 11).

Na kolejnej zdekompletowanej zbroi z Marienburga (tabela poz. 12) na grzebieniu hełmu wytrawiony jest demon, siedzący przed namiotem i trzymający w obydwu rękach rożen, na którym są kawałki mięsa, dziobane przez przelatujące ptaki. Z tyłu namiotu z każdej strony buchają duże płomienie, które w całości otaczają dwie figury, ubrane w obszerne szaty. Jadą one w kierunku demona na groteskowych bestiach, trzymają w wyciągniętych prawych rękach pochodnie a lewymi zasłaniają twarze i swoimi draperiami wykonują egzorcyzmy. Trawione pasy na obojczyku mają cienkie, blisko siebie osadzone faliste wstęgi, biegnące wzdłuż ich górnych końcówek. Na napierśniku w górnym fryzie dekoracyjnym z prawej strony jest umieszczony obraz stworzenia Ewy, a po lewej – scena kuszenia. W środku widać Samsona i lwa. W pionowej taśmie po prawej stronie widnieje Diana i Saturn, pożerający jedno ze swoich dzieci. Na poziomym fryzie naplecznika po lewej stro-

⁵⁷ J. Mann, *Exhibition of Arms, Armour ...*, nr kat. 12.

⁵⁸ Ibidem, nr kat. 13.

⁵⁹ Ibidem, nr kat. 14.

⁶⁰ Ibidem, nr kat. 15.

nie jest wizerunek oślepionego Samsona, a z prawej figury Wenus, Amora, Junony i Minerwy. Każda z bocznych taśm pokazuje nagą kobietę trzymającą długi róg obfitości (Ceres?) na pionowej środkowej taśmie Minerwa, uzbrojenie (trofea wojenne), poniżej baldachim (sklepienie)⁶¹.

Chrześcijańskie opisanie znajduje się na zbroi z Sankt Petersburga (nr inw. Z.O. 3086), gdzie dzieciątko Jezus trzyma w lewej ręce kulę ziemską a prawą udziela błogosławieństwa⁶² (tabela poz. 14). Z klasycznych – antycznych scen poziomym fryzie napierśnika przedstawiona jest Pallas Atena, „sąd Parysa” z trzema boginiami, metamorfoza Akteona i postać legendarnego rzymskiego bohatera Mucjusza Scaewoli. Na pionowym pasie wytrawiony Saturn i Lua, dziecko Herkules oraz satyr i faun. Kilkakrotne zastosowanie pary satyrów pochodzi prawdopodobnie ze sztychów niderlandzkiego artysty Corneliusa Bosa (1510-1556). Na napleczniku w poziomym fryzie jest scena myśliwska na tle lasu, uzupełniona tłem z dekoracją liściastą⁶³.

Napierśnik ze zbrojowni Higginsa w Worcester (nr inw. JWHA 935)⁶⁴ w USA pokazuje oprócz medalionu z Danielem i dewizą *GUT VUD EHR ACH GOTT BEWERE NICHT MEHR DAN LEID SELE* oraz symbolu pojednania z sercem i inicjałami „HI”, także w czterolistnym medalionie, także herb Brandenburgii⁶⁵ z berłem w środku i dewizą *IUSTE ET CLEMENTER* (Sprawiedliwość i miłosierdzie). Ta zbroja należała do margrabiego Brandenburgii, Jana Jerzego (1525-1598), szwagra księcia Juliusza II⁶⁶ (tabela poz. 13).

W obrębie zbroi z serii z czterolistnym medalionem „Daniel w jaskini lwów”, dwie są bardzo podobne w dekoracji. Mowa tu o zbroi z Philadelphia Museum of Art (nr inw. 1977-167-19) (tabela poz. 18) i napierśniku zbroi chłopięcej z Musée de Arts Décoratifs w Paryżu (nr inw. P 45-49) (tabela poz. 19). Zawierają w poziomych fryzach jeźdźców pomiędzy trofeami. W bocznych pionowych pasach napierśników znajdują się głowy kozłów. Na napierśniku z Paryża widać pod medalionem wygrawerowany krzyż i klęczącego pod nim rycerza. Na jednym z napierśników z Marienburga i Warszawy też występuje podobny motyw⁶⁷.

Pewien schemat dekoracyjny narusza druga zbroja z Philadelphia Museum of Art (nr inw. 1977-167-23), o dekadę później trawiona (tabela poz. 7). Ma okrągły medalion z dewizą księcia Juliusza, otoczony przez głowy aniołów i pionowy

⁶¹ Ibidem, nr kat. 16.

⁶² *101 Arcydziel...*, nr kat. 16.

⁶³ A. Rohr, op. cit., s. 118; *101 Arcydziel...*, nr kat. 16a.

⁶⁴ S. V. Grancsay, op. cit., s. 77.

⁶⁵ W katalogu zbrojowni w Worcester zapisano, że jest to herb Braunschweigu. S. V. Grancsay, op. cit., s. 77.

⁶⁶ A. Rohr, op. cit., s. 118; S. V. Grancsay, op. cit., s. 77.

⁶⁷ A. Rohr, op. cit., s. 118.

układ monogramu „HI” na górze, a na dole, pod koroną, datę 1573/74 i uściśnięte ręce⁶⁸.

Poniżej przejdziemy do charakterystyki zbroi opisanego typu, będących kiedyś i obecnie w zbiorach polskich i śląskich. Dokonamy również ich analizy i postaramy się o przybliżone datowanie.

Złożona z niejednorodnych części półzbroja z brunszwickiej zbrojowni, była kiedyś własnością książąt pszczyńskich (Fot. 5) (tabela poz. 18). W jej skład wchodził szturmak, wykonany z jednego płatu blachy z wysokim, lekko sznurowanym grzebieniem, policzkami zawieszonymi na zawiasach i z tyłu przynitowaną tuleją na pióropusz. Napierśnik ma w środku grzbiet (tapul)⁶⁹ i otwory na hak na kopię. Górna kraweź i folgi pachowe zakończone zostały sznurowym zgrubieniem.



Fot. 5. Zbroja księcia Juliusza II z kolekcji książąt pszczyńskich
(C. O von Kienbusch, op. cit., nr kat. 24)

Wszystkie części bogato trawione w pasach na kropkowanej, czernionej powierzchni. Na szturmaku wytrawiono satyry i sceny myśliwskie, na policzkach

⁶⁸ Ibidem.

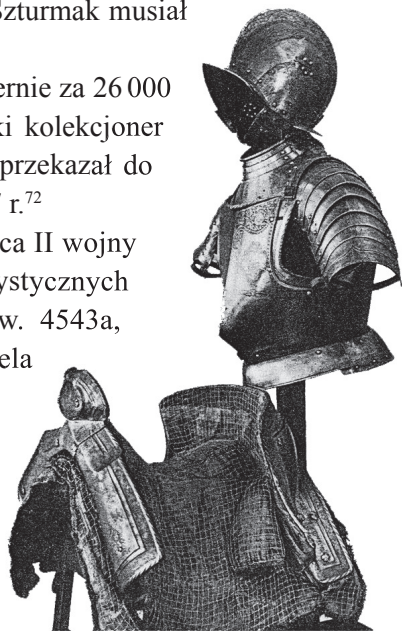
⁶⁹ Tapul – etymologia terminu jest nieznana; zastosowany został w XIX w. przez bronioznawców angielskich w odniesieniu do ostrego występu pojawiającego się w napierśnikach zbroi, głównie niemieckich, od około połowy XVI w.; termin zarzucony obecnie w Anglii, utrzymuje się w nauce niemieckiej i polskiej. *Słownik terminologiczny sztuk...*, s. 458; J. Mann, *The Wallace Collection...*, s. XLIX; Z. Żygulski jun., *Broń w dawnej Polsce na tle uzbrojenia Europy i Bliskiego Wschodu*, Warszawa 1982, s. 155; E. Oakeshott, *European weapons and armour. From the Renaissance to the Industrial Revolution*, Suffolk 2000, s. 205.

są rozetki z dziurkami tworzące otwory słuchowe. Na obojczyku putta i żurawie. Na poziomym fryzie napierśnika umieszczono trofea wojenne z galopującymi końmi w środku. W środkowej, pionowej taśmie znajdują się Adam i Ewa, stojący pod drzewem wiedzy, a w węższych, bocznych taśmach głowy maskaronów i zwierząt. Z lewej strony znalazł się medalion z „Danielem w jaskini lwów”, na obrzeżach którego wygrawerowana jest dewiza (motto) księcia Juliusza: *ACH. GOTT. BEWERE. NICHT. MEHR DAN. LEIB. SELE. GVT VND EHR* (Panie chroń moje ciało, duszę, majątek i honor w całości). Poniżej częściowo zatarte, połączone ręce z ukoronowanym sercem. Z lewej strony mankietu znajduje się litera „H”, a na końcu prawego mankietu litera „I”⁷⁰.

Na poziomym fryzie naplecznika są dwa medaliony z maskaronami i psy gończe ścigające zające. W środkowym pionowym pasie widnieje jeździec wznoszący kielich z dwoma sowami na górze⁷¹. Nie jest to jednorodny komplet. Szturmak nie występował razem z napierśnikiem z hakiem na kopię, który to element przeznaczony był do zbroi jeździeckiej – kopijniczej. Szturmak musiał być częścią półzbroi lub zbroi trzywierzciowej.

Zbroja ta została sprzedana w 1932 r. w Lucernie za 26 000 franków szwajcarskich, a nabył ją amerykański kolekcjoner Carl Otto von Kienbusch, który całą kolekcję przekazał do Philadelphia Museum of Art w Filadelfii w 1977 r.⁷²

Następna z tej samej serii zbroi była do końca II wojny światowej własnością Muzeum Rzemiosł Artystycznych i Starożytności we Wrocławiu (zbroja nr inw. 4543a, morion nr inw. 4543b, siodło nr inw. 4531)⁷³ (tabela poz. 15). Sklasyfikowano ją jako półzbroję składającą się z napierśnika z obojczykiem, naplecznika i hełmu typu morion z wysokim grzebieniem i policzkami zamontowanymi na zawiasach. W 1810 r., po sekularyzacji dóbr klasztoru w Krzeszowie, umieszczono ją w Królewskim Uniwersyteckim Muzeum Sztuki i Starożytności, a stamtąd przekazano do wyżej wspomnianego muzeum (Fot. 6).



Fot. 6. Zbroja księcia Juliusza II i siodło z Wrocławia (H. Kohlhaussen, op. cit., rys. 65, s. 77)

⁷⁰ C. O. von Kienbusch, *The Kretzschmar von Kienbusch Collection of Armor and Arms*, Princeton 1963, nr kat. 24; M. Cieśla, *Broń renesansowa...*, s. 68, 199.

⁷¹ C. O. von Kienbusch, op. cit., nr kat. 24; M. Cieśla, *Broń renesansowa...*, s. 199.

⁷² Ch. Gündel, op. cit., s. 93, przyp. 1.

⁷³ H. Kohlhaussen, op. cit., s. 76, ryc. 65, s. 78; Ch. Gündel, op. cit., s. 92-95.



Fot. 7. Napierśnik zbroi księcia Juliusza II z Wrocławia
(Ch. Gündel, op. cit., tabl. XI)



Fot. 8. Dekoracja na poziomym pasie
(Ch. Gündel, op. cit., s. 92)

Zbroja (nr inw. 4543a) była złożona z napierśnika, naplecznika, obojczyka i fartucha. Jej blacha napierśna przecięta jest pionową ością z „tapulem” w środku a zakończenia są grubo sznurowane (Fot. 7). Na górnym poziomym fryzie, wytrawiona jest scena myśliwska, przedstawiająca myśliwego we współczesnym stroju naganającego jelenia, zająca i dzika, do rozwiniętej między drzewami siatki. Z drugiej strony myśliwy z włócznią czeka na zwierzynę⁷⁴ (Fot. 8).

Od górnej listwy rozchodzą się trzy pionowe pasy. W środkowym, podzielonym na pół przez ość, wije się wic roślinna, wśród której jest bogini sprawiedliwości z mieczem i wagą oraz boginię ufności (wiary) z kielichem i krzyżem, zaś w środku przedstawiona alegoria siły w postaci Herkulesa, jako dziecka duszącego węże. Na lewej stronie jest wygrawerowany czterolistny medalion, w którego obrzeżach znajduje się dewiza *ACH. GOTT. BEWERE. NICHT. MEHR DAN. LEIB. SELE. GVT VND EHR*, a w środku przedstawienie „Daniel w jaskini lwów”. Pod nim serce z dwoma wzajemnie uściśniętymi dłońmi, z prawej strony litera „H”, z lewej „I”. Po lewej stronie dwa otwory do mocowania haka na kopię, a na górze otwór do mocowania płyty wzmacniającej. Na napierśniku w jego górnej części znajduje się otwór do montowania podbródka wzmacniającego.

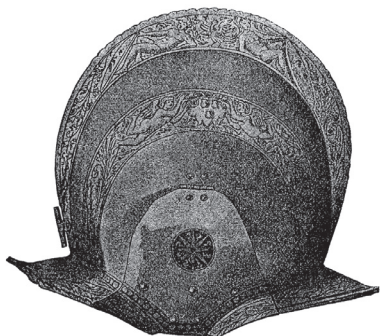
Do niej należy trzyfolgowy obojczyk ozdobiony trzema pasami, wypełnionymi wicią roślinną. W środkowym pasie oprócz wici jest pani w modnym ubiorze i romansująca para. Do niego przymocowane są po obydwu stronach ośmiofolgowe lekkie naramienniki⁷⁵.

Kolejną częścią jest morion (nr inw. 4543b), wykonany z jednego płatu blachy z daszkiem i małym nakarczkiem oraz grzebieniem. Na dzwonie w pasach umieszczona jest trawiona dekoracja, przedstawiająca dwa anioły w otocze-

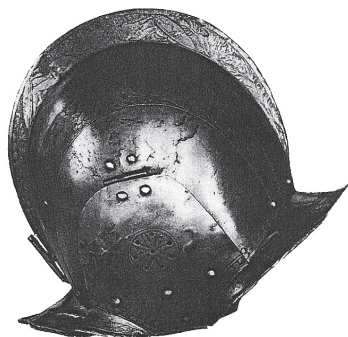
⁷⁴ Ch. Gündel, op. cit., s. 92; M. Cieśla, *Broń renesansowa...*, s. 204.

⁷⁵ Ch. Gündel, op. cit., s. 92-93; M. Cieśla, *Broń renesansowa...*, s. 204.

niu wici roślinnej, trzymające tarczę. Z jednej strony na tarczy znajduje się nie-identyfikowany herb, z drugiej strony gryf i lew. Na grzebieniu znajduje się dekoracja przedstawiająca dwóch młodzieńców trzymających tarcze, również w otoczeniu wici roślinnej. Każdy policzek zawieszony jest na jednym zawiasie, w środku w kółku otwory słuchowe i wytrawiona ozdoba w kształcie „róży wiatrów”⁷⁶. Na wrocławskim hełmie nie ma śladów uderzeń, bo tego typu hełmy nie były stosowane w turniejach (Fot. 9, 10).



Fot. 9. Morion zbroi księcia Juliusza II z Wrocławia
(Ch. Gündel, op. cit., t. abl. XI)



Fot. 10. Morion zbroi księcia Juliusza II z Wrocławia
(E. Kalesse, op. cit., tabl. 19, s. 58)

Siodło drewniane (nr inw. 4531) z siedziskiem wyścielanym czerwonym aksamitem. Przedni i tylny łęk obity blachą, ozdobioną trzema pionowymi pasami wypełnionymi roślinną ornamentyką. W środkowym pasie dekoracyjnym na kuli znajduje się postać syreny w otoczeniu wici roślinnej. Strzemiona są bardzo szerokie z kwadratową stopką⁷⁷. Jest to siodło rycerskie należące do rynsztunku ciężkiej kawalerii (Fot. 11).

Najlepiej wykonana dekoracja znajduje się na napierśniku, najgorzej na szturmaku, co wskazuje, że nie jest to jednorodny komplet, tym bardziej, że napierśnik posiada otwory do montowania haka na kopię. Świadczy to o jeździeckim przeznaczeniu napierśnika. Nie pasują do niego hełm morion ani lekkie folgowe naramienniki. Obydwie te części były używane w zbroi pieszej. Należy przyjąć z dużym prawdopodobieństwem, że elementy te nosiła książęca gwardia pałacowa.



Fot. 11. Siodło ze zbroi księcia Juliusza II z Wrocławia
(Ch. Gündel, op. cit., s. 94)

⁷⁶ Ch. Gündel, op. cit., s. 93; M. Cieśla, *Broń renesansowa...*, s. 204.

⁷⁷ Ch. Gündel, op. cit., s. 93; M. Cieśla, *Broń renesansowa...*, s. 204.

W posiadaniu Muzeum Narodowego we Wrocławiu jest nabiodrek z nakolankiem (nr inw. IX-1406/7) (Fot. 12). Nabiodrek jednofolgowy, zakończony na górze prosto nacinanym zgrubieniem. Posiada jedną folgę górną i jedną dolną z małym serduszkciem. Elementy te przyjmowały powyższy kształt w okresie od połowy XVI aż po lata 70. XVI w.⁷⁸ Ten przedział czasowy należy przyjąć do datowania elementu. Dobrze zachowały się nity łączące wewnętrzne materacowanie. Poniżej nakolanka, od strony wewnętrznej grzybkowaty, po stronie zewnętrznej łezkowaty otwór do mocowania nagolenic. Dekoracja nabiodrka na horyzontalnej foldze górnej wypełniona została wicią roślinną. W pionowym pasie ornamentacyjnym, biegnącym po obydwu stronach ości, została umieszczona syrena przedstawiona z profilu w otoczeniu roślinnym na punktowej czarnej powierzchni. Na folgach nakolanka poprzeczne pasy, na samym nakolanku na górze i na dole dwa wąskie poprzeczne pasy. Skrzydełko na lamówkach dekorowane wąskim pasem, który w środku również jest wypełniony dekoracją. Owa dekoracja to wić roślinna na punktowym, czarnym tle. Na muszelce nakolanka wytrawiony został dwugłowy orzeł. W środku skrzydełka umieszczono dwie głowy maskaronów. Dekoracja ma cechy tzw. szkoły saksońskiej⁷⁹. Jest to prawdopodobnie część ochrony nogi od jednej ze zbroi księcia Juliusza II lub jego ojca – Henryka⁸⁰.

Wyżej opisany element można powiązać stylistycznie z parą rękawic, znajdującą się w Muzeum Miejskim Wrocławia – Oddział Muzeum Militariów (nr inw. MH-I-1141)⁸¹.



Fot. 12. Nabiodrek z nakolankiem. Muzeum Narodowe we Wrocławiu (fot. Pracownia fotograficzna Muzeum Narodowego we Wrocławiu)



Fot. 13. Rękawice zbroi. Muzeum Miejskie Wrocławia – Oddział Muzeum Militariów Arsenal (fot. T. Gąsior)

⁷⁸ C. Blair, *European armour...*, s. 129.

⁷⁹ J. Mann, *The etched...*, s. 18.

⁸⁰ M. Cieśla, *Broń renesansowa...*, s. 207.

⁸¹ *Oręż zdobiony XVI-XVIII wiek, ze zbiorów Wrocławia i Malborka*, red. R. Chodyński, Malbork



Fot. 14. Zbroja księcia Juliusza II – Muzeum Wojska Polskiego w Warszawie (fot. M. Cieśla)

Są to rękawice palczaste z mankietami zakończonymi w szpic (Fot. 13). Nadgarstek sześciopłogowy, palce ochraniające folgami na skórzanym podkładzie. Poziomy, zagłębiony pas mankietu trawiony ornamentem roślinnym na punktowej czarnej powierzchni, dodatkowo wzbogacony nitami, trzymającymi wewnątrz skórzany pas, łączący górną i dolną część mankietu. W dół biegną pionowe pasy dekoracyjne. W środkowym, najszerszym pasie znajduje się ornament w kształcie panopliów oraz dwa okrągłe medaiony, przedstawiające popiersia mężczyzn (być może Juliusza II i Henryka). Pozioma listwa ochraniająca kostki wycięta w falki, w środku nacinana. Poniżej trawione, niewyraźne postacie ludzkie wśród roślinności. Folgi palców zostały wycięte półokrągło, dekorowane przestylizowanymi lilijkami. W pasach bocznych występuje tylko dekoracja roślinna na punktowym, bardzo chaotycznie wykonanym czarnym podkładzie. Dekoracja przedstawiona na nich jest podobna do dekoracji wyżej scharakteryzowanego nabiodrka i nakolanka, dlatego należy przyjąć, że elementy te zostały wykonane w tym samym miejscu i przedziale czasowym.

Trzecia zbroja, będąca kiedyś w prywatnych zbiorach śląskich, znajduje się obecnie w Muzeum Wojska Polskiego w Warszawie (nr inw. 52901) (tabela poz. 22). Do 1945 r. znajdowała się w posiadaniu hrabiego Seidlitz (Zeidlitz)⁸², następnie do 1957 r. przechowywano ją w składnicy Muzeum Wojska Polskiego nr 1 we Wrocławiu, po czym została zabrana do Warszawy i pozostaje tam do dnia dzisiejszego (Fot. 14).

Jest to zbroja złożona z różnych elementów, w skład których wchodzi obecnie: hełm z osłoną gardłową, obojczyk, napierśnik i naplecznik, lekkie folgowe naramienniki, opachy, nałokcice, zarękawia, rękawice, folgowe, nabiodrki, nakolanki, nagolenice i trzewiki. Wszystkie wymienione części są ornamentowane grawerowaną i trawioną dekoracją o nierównej jakości wykonania.

1986, s. 26; M. Cieśla, *Broń renesansowa...*, s. 212.

⁸² A. Rohr, op. cit., s. 125, poz. 21.

Hełm zamknięty z trzyfolgową osłoną gardłową (Fot. 15). Zasłona dwuczęściowa, podzielona na górną i dolną. Górna zasłona zachodzi wysoko na dzwon, tworząc ochronę czoła. Poniżej znajdują się dwa horyzontalne otwory wzrokowe, poniżej w dwóch rzędach po sześć kwadratowych otworów oddechowych. Dziób zasłony lekko wklęsłym łukiem schodzi w dół, łącząc się z dolną zasłoną. Z prawej strony zamontowano sprężynujący sworzeń, zabezpieczający przed przypadkowym otwarciem. Również z prawej strony w połowie długości jest zamontowany czop z grzybkim do podnoszenia górnej zasłony. Na spodzie dolnej zasłony, po prawej stronie znajduje się otwór, w którego wchodzi czop w kształcie grzybka, zabezpieczający przed niezamierzonym otwarciem dolnej zasłony. Z lewej strony dolnej zasłony nieregularnie rozmieszczono cztery małe i siedem dużych, okrągłych otworów oddechowych. Z prawej strony tej samej części są tylko trzy duże otwory oddechowe, tutaj rozmieszczone poziomo, a także jeden mały otwór u góry. Całość ochrony twarzy jest umocowana na dwóch bocznych śrubach ozdobnych. Zamknięcie hełmu na sprężynujący grzy-



Fot. 15. Hełm zbroi księcia Juliusza II - przód
(fot. M. Cieśla)



Fot. 16. Hełm zbroi księcia Juliusza II - tył
(fot. M. Cieśla)

bek ze sworzniem znajduje się z prawej strony na dole. Z tyłu przynitowana jest tulejka na pióropusz (Fot. 16). W dole partii dzwonu znajdują się nity trzymające wewnętrzne materacowanie, a w dolnej części folgowego kołnierza takie same nity łączące skórzane paski folg. Grzebień z przodu jest bardzo niski, znacznie zwiększa swój rozmiar w części środkowej i tylnej, u góry ozdobiony naciętaną dekoracją. Po bokach wyżej wspomnianego elementu, została umieszczona pięknie wykonana grawerowana dekoracja, przedstawiająca psy goniące jelenia wśród liściastego ornamentu na kropkowanym tle. Dodatkowo z prawej strony

umieszczono herb (?), a pod nim halabardę i róg obfitości. Na górnej zasłonie płatnerz naniósł poziomy pas z ornamentem perłowym, a całość udekorował wicią roślinną. Wzdłuż dolnej zasłony, na górze i na dole dekoracja ma kształt pogrubionych esów, a przez środek z góry na dół biegnie pionowy pas dekoracji roślinnej. Podobny hełm znajduje się w posiadaniu zbrojowni Braunschweig⁸³.

Obojczyk wykonany został z jednej płyty z mosiężnymi nitami mocującymi skórzane paski. Z prawej strony otwór w kształcie klucza do mocowania podbródka (Fot. 17). W środkowej taśmie dekoracyjnej, z lewej strony przedstawiona jest kobieta (Ewa?), w taśmie lewej i prawej rogi obfitości. Elementy te umieszczono na kropkowym, regularnym tle, wśród wici roślinnej.



Fot. 17. Dekoracja obojczyka (fot. M. Cieśla)

Napiersnik z tapulem i dwufolgowym fartuchem. U góry umieszczono poziome, wywinięte na zewnątrz nacinane zgrubienie, zwężające się na końcach. Z prawej i z lewej strony znajduje się po jednej foldze pachowej, zakończonej w taki sam sposób jak napiersnik. Na dole, przy fartuchu nity w kształcie rozetek, trzymające paski skórzane z klamerkami (Fot. 18)

W górnej części napiersnika umieszczony jest łukowaty fryz, w którym wykonano techniką graverowania liściastą dekorację na nieregularnym punktowym tle, po



Fot. 18. Dekoracja napiersnika (fot. M. Cieśla)

⁸³ J. Mann, *Exhibition of Arms, Armour...*, nr kat. 47.



Fot. 19. Dekoracja poziomej Litwy napierśnika
(fot. M. Cieśla)



Fot. 20. Dekoracja napierśnika – fragment
(fot. M. Cieśla)

taśmach umieszczono alegorie wśród listowia. Taką samą dekoracją znajduje się na foldze pachowej, przy której przebiega ornament perłowego naszyjnika. Po lewej stronie jest czterolistny medalion z „Danielem w jaskini lwów” i motto księcia Juliusza. Poniżej, w środku znajduje się ukoronowane serce a po jego prawej i lewej stronie są uściśnięte dłonie, które na końcach mankietów mają wygrawerowane litery „HH”, połączone dodatkowo na dole wstążką (Fot. 21).

Naplecznik połączony na stałe z jednoczęściową ochroną lędźwi, lekko wystającą na zewnątrz. Na napleczniku w łukowatym fryzie, odwzorowane są wśród dekoracji roślinnej litery „HH”, w środku których znajdują się satyry trzymające wstęgę,

lewej i prawej stronie umieszczono litery „HH” niesione przez satyrów, które oznaczają *Heinrich Herzog* (książę Henryk) (Fot. 19, 20). Z prawej strony w samym narożniku umieszczony jest wizerunek sowy⁸⁴. W środku zaznaczone sklepienie, pod nim słońce lub księżyc a w wycięciu „brzuśca” łuku – głowa byka – grecki symbol potencji i władzy, prawdopodobnie przedstawiająca boginię Europę lub Jowisza (Zeusa). Pod fryzem zaznaczono ornament perłowego łańcuszka. W pionowej taśmie podzielonej przez środkową ość, umieszczono dwie siedzące postacie, po lewej prawdopodobnie kobietę, po prawej mężczyznę rozmawiającego z dziećmi (być może Adam i Ewa?). W bocznych



Fot. 21. Czterolistny medalion mottem księcia Juliusza II i monogramem I i H
(fot. M. Cieśla)

⁸⁴ Etruskowie składali sowie – bóstwu ofiary z niewolników i jeńców. Pochodzenie jej związku z Ateną (Minerwą) nie jest pewne, ale to właśnie dzięki niej sowa stała się symbolem mądrości. W renesansowej alegorii jest atrybutem personifikacji nocy i snu. J. Hall, op. cit., s. 76.



Fot. 22. Dekoracja poziomej listwy naplecznika
(fot. M. Cieśla)

w której umieszczona jest głowa byka (Fot. 22). Poniżej fryzu wygrawerowany jest perłowy łańcuszek. W trzech pionowych taśmach rozmieszczone są alegorie wśród roślinnej dekoracji, na nieregularnym kropkowym tle. Na ochronie lędźwi, takie same dekoracyjne taśmy jak na napleczniku, zakończone perłowym łańcuszkiem i dodatkowo dekoracja roślinna na kropkowym tle z biegnącym zajęcem. Jego zakończenie uformowane jest w wałek z nacinaną dekoracją. Naramienniki są sześćfolgowe, typu lekkiego z pasem dekoracji roślinnej w środku i po bokach. Opacha wykonana jest w kształcie rury, podzielonej na dwie części zagłębieniem. Na górze przymocowany jest pasek do łączenia tego elementu z naramiennikiem. Poniżej ornamentacja w postaci naszyjnika perłowego. W zagłębieniu umieszczono pas dekoracyjny, wypełniony wicią roślinną, poniżej którego jest znów powtórzony perłowy naszyjnik. Przez środek przebiega pionowa taśma z dekoracją roślinną.



Fot. 23. Skrzydełko nałokcicy
(fot. M. Cieśla)

Dwufolgowa nałokcica posiada dekorację w postaci skrzydełek ornamentowanych wicią roślinną. W środku zarówno lewego jak i prawego skrzydełka przedstawiona jest w medalionie głowa kobiety w kapeluszu z piórami, otoczonym perłowym łańcuszkiem. Od wewnątrz znajduje się folgowe wypełnienie wielowarstwowe. Z tyłu na muszelce nałokcicy, w rombie otoczonym łańcuszkiem perłowym, jest ornament – wić roślinna (Fot. 23).

Zarękawie wykonane zostały z dwóch rur, łączonych od zewnątrz dwoma zawiasami, a od wewnątrz sprężynującymi bolcami i dekorowane tak samo jak opacha. Ręka-



Fot. 24. Rękawica zbroi
(fot. M. Cieśla)



Fot. 25. Dzielone taszki
(fot. M. Cieśla)



Fot. 26. Nabiodrek
(fot. M. Cieśla)

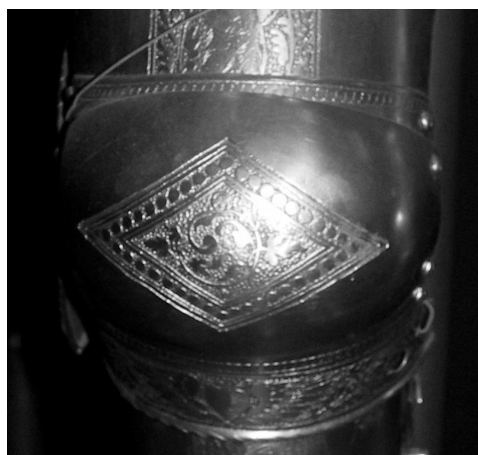
wice pięściowe z długimi mankietami ze sztylpami. Czterofolgowe w nadgarstkach i pięćfolgowe na palcach. Mankiet u góry ornamentowany jest dekoracją roślinną z uskrzydłą głową anioła w środku, zakończony u góry nacinanym wałkiem, zaś na dole perłowym łańcuszkiem. W środkowym pasie, wśród dekoracji roślinnej jest przedstawiony lew i ptak, prawdopodobnie paw (Fot. 24).

W komplecie znajdują się sześćfolgowe długie taszki. Ostatnia, dolna folga ma wytłoczone ornamenty w kształcie lilijki lub koniczynki i zakończona jest na prosto z nacinanym wałkiem. Boczne zakończenia taszek mają dekorację esowatą i roślinną na kropkowym tle. Analizowana część jest dzielona na czwartej foldzie od góry (Fot. 25).

Nabiodrki są stosunkowo krótkie, zakończone na górze łukowato nacinanym wałkiem. Poniżej umieszczono pas z dekoracją roślinną i uskrzydłą głową anioła



Fot. 27. Skrzydelko nakolanka, (fot. M. Cieśla)



Fot. 28. Nakolaniek, (fot. M. Cieśla)

w środku, poniżej którego znajduje się perłowy łańcuszek. W pionowym, szerszym pasie jest wić roślinna, satyr i ptak, prawdopodobnie paw (Fot. 26).

Nakolanek dwufolgowy ozdobiony jest dekoracją taką samą jak na nałokicy. W skrzydełku jest wić roślinna (Fot. 27). Poniżej nakolanka na listwie dekoracyjnej jest uskrzydłone serce a po bokach dwa łuskowate otwory do montowania nagolenic (Fot. 28).

Nagolenice połączone razem z trzewikami mają po stronie zewnętrznej dwa zawiasy, a po stronie wewnętrznej dwa haczyki, przymocowane nitami w kształcie rozetek oraz dwa czopy z otworkiem. Dodatkowo po stronie zewnętrznej znajduje się pionowy pas ornamentacyjny z wicią roślinną i ptakiem. W środkowym pasie dekoracji na nagolenicach, na kropkowym tle wśród wici roślinnej, wygrawerowane są rogi obfitości oraz postać kobiety z węzowym odwłokiem (żeńskiego trytona) (Fot. 29). Jest to motyw bardzo podobny do występującego na nabiodrku z Muzeum Narodowego we Wrocławiu.

Trzewiki w stawach skokowych trzyfolgowe, na palcach czterofolgowe, zakończone karbowanym ornamentem. Z tyłu znajdują się przykręcane ostrogi gwiaździste, o prostych, karbowanych, długich szyjkach (Fot. 30). Na trzewiku został wytrawiony gryf (Fot. 31).

Zbroja z Muzeum Wojska Polskiego w Warszawie też nie jest jednorodna. Świadczy o tym dekoracja, która pomiędzy poszczególnymi częściami wykazuje znaczne różnice. Kompletem jest napierśnik z naplecz-



Fot. 29. Nagolenica
(fot. M. Cieśla)



Fot. 30. Trzewiki z ostrogami gwiaździstymi
(fot. M. Cieśla)



Fot. 31. Dekoracja trzewika zbroi
(fot. M. Cieśla)



Fot. 32. Dekoracja lewej rękawicy
(fot. M. Cieśla)



Fot. 33. Dekoracja prawej rękawicy
(fot. M. Cieśla)

nikiem i fartuchem, folgowe nabiodrki, naramienniki oraz obojczyk. Rękawice pięściowe do niej (nr inw. 52931) znajdują się w muzealnym magazynie. Prawa rękawica ma w pionowym pasie dekoracyjnym na mankiecie wytrawionego lwa, lewa dwugłowego orła (Fot. 32, 33). Pierwszy jest symbolem Braunschweigu, drugi – cesarstwa. Na podstawie analizy tych części można wnioskować, że była to zbroja trzyćwierciowa lub półzbroja, o czym świadczą rozdzielne nabiodrki. Do niej musiał być zastosowany hełm szturmak, którego zasłona nie była dołączona do hełmu, ale montowana oddzielnie do obojczyka, na którym jest otwór montażowy w kształcie klucza. Te części musiały należeć od zbroi księcia Henryka, ojca Juliusza II. Świadczą o tym litery „HH” na poziomym fryzie dekoracyjnym napierśnika. Ornamentyka zbroi została przetrawiona. Nad medalionem widać ramiona krzyża (Fot. 34). Ma wygrawerowany medalion z dewizą Juliusza i należy skłaniać się do twierdzenia, że nową dekorację wykonano na jego rozkaz.

Natomiast hełm, rękawice, naręczaki, nagolenice i trzewiki pochodzą z innej zbroi. W tym przypadku była to zbroja jeździecka – kopijnicza, ponieważ zachowane części mają wszystkie cechy tego typu uzbrojenia ochronnego. Te elementy mogły należeć do kompletu z napierśnikiem wrocławskim. Wyróżnia je bardzo podobna dekoracja scenami myśliwskimi i listowiem, a wszystkie wyżej wymienione części pasują do uzbrojenia ciężkiej kawalerii⁸⁵.

Również inne zbroje są złożone z różnych części pochodzących z brunswickiej zbrojowni. Przykładem jest morion z Wrocławia,



Fot. 34. Przetrawienie zbroi. Obok czterolistnego medalionu wystaje ramię krzyża
(fot. M. Cieśla)

⁸⁵ Ch. Gündel, op. cit., s. 92-93; M. Cieśla, *Broń renesansowa...*, s. 204.



Fot. 35. Napierśnik zbroi
(fot. M. Cieśla)



Fot. 36. Napierśnik zbroi - fragment dekoracji
(fot. M. Cieśla)

zbroja z Bremy (tabela poz. 17) i z Nowego Jorku ze szturmakami nienależącymi ani do napierśnika ani do naplecznika z powodu różnic w przedstawionej dekoracji. Na tych zbrojach przedstawiono wiele rozpoznawalnych postaci. Najwyższą jakością charakteryzują się sceny ze Starego Testamentu, sceny z grzesznymi przypadkami, z wizją Ewy wypędzonej z raju i wielokrotnie Samsona rozdeptyjącego lwa, sceny myśliwskie oraz mitologiczne z udziałem Wulkana i Judyty z głową Helofernesa⁸⁶.

Zbroje z podobnymi dewizami musiały być dość popularne po około 1550 r. Jako przykład należy podać dewizę *GOT BEHUHT/NICHT MEHR D/EN LEIB SEHL UND/EHR* i monogram „HR” znajdującą się też na zbroi trzyćwierciowej Heinricha von Rantzau (1526-1598), eksponowanej w Wiedniu (nr inw. A 400)⁸⁷. Na napierśniku jest w środku krzyż a obok Maria i Józef⁸⁸. Podobne przedstawienie widzimy na napierśniku z Muzeum Wojska Polskiego w Warszawie (nr inw.1605*)⁸⁹, wykonanym w 1562 r. przez Paula Meitignera (czynny 1554-1580)⁹⁰ w Innsbrucku. Niestety dewiza *OBVGGVPH* ani właściciel nie zostali rozszyfrowani (Fot. 35, 36). Na zbroi ze zbrojowni w Leeds (nr inw. II 29)⁹¹, w poziomym fryzie dekoracyjnym napierśnika po lewej stronie przedstawiony jest „sąd Parysa”, a po prawej skrzydlata Wenus z dwoma boginiami. W pio-

⁸⁶ J. Mann, *Exhibition of Arms, Armour ...*, nr kat. 12.

⁸⁷ B. Thomas, *Deutsche Plattnerkunst*, München 1944, nr 45, s. 113; O. Gamber, Ch. Beaufort, op. cit., s. 106-107.

⁸⁸ A. Rohr, op. cit., s. 118-119.

⁸⁹ Obecnie znajduje się jako depozyt w Muzeum Miejskim Wrocławia – Oddział Muzeum Militariów. Podobne przedstawienie widnieje na napierśniku półzbroi A 37 wykonanej w 1555 w Innsbrucku przez Michaela Witza młodszego. J. Mann, *The Wallace Collection...*, tabl 21.

⁹⁰ B. Thomas, O. Gamber, *Die Innsbrucker...*, s. 87; H. Nickel, *Ulstein Waffenbuch*, Frankfurt/M.-Berlin-Vienna 1974, s. 286.

⁹¹ A. R. Dufty, op. cit., tabl. XXIV.

nowej środkowej taśmie wytrawiona jest Wenus z amorkiem, a w bocznych sądmące w trąby satyry i putta⁹². Dekoracja i budowa tej zbroi jest stylistycznie bardzo mocno powiązana z analizowanymi obiektami brunszwickimi.

Jeśli chodzi o zbroje wykonywane w tym typie, jak zastosowane schematy dekoracji należy stwierdzić, że jest to ogólnoeuropejska tendencja. Wytwarzają je warsztaty innsbruckie⁹³, norymberskie⁹⁴, augsburskie⁹⁵, nie mają jednak jednego charakterystycznego elementu dekoracyjnego – perłowego naszyjnika. Elementem najbardziej wyróżniającym zbroje wykonane dla księcia Brunszwiku, oprócz wspomnianego naszyjnika, jest medalion, monogram oraz ukoronowane serce z uściśniętymi dłońmi. Na pewno możemy je w ten sposób odróżnić i dokładnie przyporządkować konkretnej osobie.

Różnorodność dekoracji na scharakteryzowanych zbrojach, składająca się z motywów pochodzących ze Starego Testamentu, mitologii greckiej i rzymskiej oraz współczesnych renesansowych czasów (np. sceny myśliwskie), ma z jednej strony symbolizować łączność dynastii Welfów z Bogiem, kulturą starożytną oraz otaczającym ich współczesnym światem, podkreślając w ten sposób ich wielkość i ciągłość panowania. Z drugiej, ta różnorodna symbolika ma wyrażać aktualne tematy polityczne i osobiste, nurtujące księcia Braunschweigu, jak również sposoby ich rozwiązywania.

Niestety zbroje przetrwały do naszych czasów w różnych stanach zachowania. W tabeli ujęto wszystkie znane nam na dzień dzisiejszy. Na siedmiu nie występuje monogram „HI” oraz ukoronowane serce z uściśniętymi dłońmi. Analizując powyższy materiał stwierdzam, że wszystkie dwadzieścia dwie musiały posiadać przynajmniej monogram „HI”. Niekoniecznie był on przedstawiany na napierśniku zbroi, jak podaje przykład z prywatnej kolekcji (tabela poz. 5), gdzie został wykonany na grzebieniu hełmu.

Nazwisk płatnerza lub płatnerzy i dekoratora lub dekoratorów, którzy je wykonali i ornamentowali nie są znane. Zbroje te nie noszą żadnych znaków płatnerskich. Pewne wiadomości o płatnerzach pracujących w XVI w. w Wolfenbüttel, zachowały się w niekompletnych archiwach brunszwickich. Warsztat płatnerski prowadzili Hans i Claus Gabriel. Pewna informacja zawarta w źródłach pochodzi z roku 1542. To ocalały testament z 1541 r. zmarłego Clausa. Warsztat w dalszym ciągu funkcjonował pod kierunkiem żony zmarłego – Anny. Pracowali w nim jej synowie: Claus młodszy (czynny 1551-1596) i Wolf Gabriel (ożenił się w 1560, w 1572 r. zawarł

⁹² A. Rohr, op. cit., s. 122.

⁹³ B. Thomas, O. Gamber, *Die Innsbrucker...*, nr kat. 155.

⁹⁴ S. N. Fliegel, *Arms & Armor The Cleveland Museum of Art*, New York 2007, nr kat. 24.

⁹⁵ S. V. Grancsay, *Loan exhibition of Medieval and Renaissance Arms and Armor from the Metropolitan Museum of Art*, Los Angeles 1953, nr kat. 15.

umowę na dostawę dla księcia płytowej ochrony ciała, zmarł w 1588 r.). W źródłach jest również wspomniany brunszwicki malarz i trawiennik, który starał się od 1566 r. zdobyć zamówienie na trawienie kirysów i zbroi trzyćwierciowych⁹⁶. Jednak nie oznacza to, że osoba lub osoby wykonujące lub dekorujące zbroje musiały pochodzić z Brunszwiku⁹⁷.

Na podstawie przeprowadzonej analizy należy jednoznacznie stwierdzić, że na obecny stan wiedzy nie istniały w Brunszwiku znaczące zakłady płatnerskie ani nie działali tam wybitni dekoratorzy.

Należy przyjąć twierdzenie Jamesa Manna, że zbroje to kreacje szkoły saksońskiej i zostały wykonane poza Braunschweigiem. Wendelin Boeheim przyporządkował te zbroje nadwornemu płatnerzowi księcia Saksonii, Sigmundowi Rockenbergerowi (czynny 1554-1577)⁹⁸ z Wittenbergi. Innym miejscem mogło być Drezno i pracujący tam dla Wettinów Hans Rosenberger (1495-1570)⁹⁹. Ale chyba najbardziej prawdopodobna teza przemawia za Annabergiem¹⁰⁰, gdzie wytwarzaniem zbroi dla dworu drezdeńskiego trudnili się Peter (czynny 1521/24-1560/62)¹⁰¹ i Wolf (zm. 1580)¹⁰² von Speyer. To prawdopodobnie oni – lub płatnerze zatrudnieni w ich warsztatach – byli wykonawcami tych zbroi. Asekurując się nieco, należy z dużą dozą prawdopodobieństwa stwierdzić, że te zbroje wykonane zostały przez płatnerzy saksońskich.

Za tą teorią przemawiają przykłady zbroi: z Drezna (nr inw. M 97)¹⁰³, Muzeum Wojska Polskiego w Warszawie (nr inw. 1606*), Niemieckiego Muzeum Historycznego (nr inw. W 2329)¹⁰⁴, nieistniejącej zbrojowni w Wartburgu (nr inw. W.-G.-I. 4241)¹⁰⁵ Państwowego Ermitażu (Z.O. 3935)¹⁰⁶ i zbrojowni książąt brunszwickich¹⁰⁷. Wszystkie wyżej wymienione eksponaty nie mają emblematów związanych z księciem Juliuszem II, ale charakteryzują się podobną ornamentyką, lukowatym

⁹⁶ A. Rohr, op. cit., s. 123.

⁹⁷ Inna interpretacja dotycząca wykonawstwa zbroi zawarta jest w katalogach aukcyjnych. Vide: P. Finer, London, 2005, s. 74, 80, 82; 2008, s. 31, 33; 2010, s. 47, 49.

⁹⁸ C. Gurlitt, *Deutsche Turnier, Rüstungen und Platner des XVI. Jahrhunderts*, Dresden 1889, s. 43-46; W. Boeheim, *Meister der...*, s. 179-182; B. Thomas, *Deutsche...*, s. 51.

⁹⁹ C. Gurlitt, op. cit., s. 46-53; B. Thomas, *Deutsche...*, s. 51.

¹⁰⁰ J. Mann, *The etched...*, s. 18-20.

¹⁰¹ C. Gurlitt, op. cit., s. 29-43; W. Boeheim, *Meister der...*, s. 206-207; B. Thomas, *Deutsche...*, s. 51.

¹⁰² C. Gurlitt, op. cit., s. 29-43; B. Thomas, *Deutsche...*, s. 51.

¹⁰³ J. Schöbel, *Prunkwaffen. Waffen und Rüstungen aus den Historisches Museum Dresden*, Leipzig 1975, nr kat. 7.

¹⁰⁴ H. Müller, F. Kunter, op. cit., nr kat. 36; *Eisenkleider...*, nr kat. 85.

¹⁰⁵ A. Diener-Schönberg, *Waffen der Wartburg. Beschreibendes Verzeichnis der Waffen – Sammlung S. K. H. Des Grossherzogs Wilhelm Ernst von Sachsen-Weimar-Eisenach*, Berlin 1912, nr kat. 73; R. Domagala, *Die Rüstkammer der Wartburg*, Kassel 1990, nr kat. 34.

¹⁰⁶ *101 Arcydział...*, nr kat. 13.

¹⁰⁷ J. Mann, *Exhibition of Arms, Armour...*, nr kat. 9. Zbroja ta pojawiła się w katalogu aukcyjnym: P. Finer, London 2008, s. 26-36.

fryzem na napierśniku i napleczniku oraz takim samym perłowym naszyjnikiem. Na tym etapie badań można z dużą dozą prawdopodobieństwa jeszcze raz stwierdzić, że wszystkie zanalizowane zbroje, zarówno pod względem bodowy jak i dekoracji należą do szkoły saksońskiej¹⁰⁸.

Nazwa „zbroje ślubne” mocno do nich przyłgnęła. Jednak w wyniku nowszych badań należy zmienić ich nazwę. Aby brzmiała „międzynarodowo”, proponuję przyjąć nazwę „Julius armatures” lub „zbroje brunszwickie” (Braunschweig armour), ale tylko do tych, które mają „medalion Daniela” i monogram „HI”. Do pozostałych zbroi z dekoracją w kształcie perłowego naszyjnika i łukowatego fryzu na napierśniku i napleczniku, proponuję nazwę „zbroje saksońskie” (*Saxon armatures*).

Nie były to garnitury zbroi, lecz zbroje pojedyncze w typie półzbroi, zbroi trzyćwierciowych i zbroi jeździeckich (patrz tabela). Ubierała je prawdopodobnie gwardia książęca na szczególnie ważne uroczystości takie jak śluby, podpisywanie traktatów, zawieranie przymierzy itp.

W większości, wyżej zanalizowane zbroje są złożone niepoprawnie. Nawet na podstawie dokumentacji fotograficznej właściwe ich ukończenie stwarza problemy. Wydaje się, że jest tylko jeden sposób na wykonanie tego zadania. To urządzenie wystawy wszystkich dwudziestu dwóch zbroi. Najlepszym miejscem byłyby zbiorowiska książąt Braunschweigu. Tam właściwie dopasowane poszczególne części dałyby pełniejszy obraz tych wspaniałych dzieł renesansowego płatnerstwa, co pozwoliłoby odpowiedzieć na wiele pytań nurtujących badaczy.

¹⁰⁸ J. Mann, *The etched...*, s. 18-20.

Kolekcje posiadające zbroje lub części zbroi księcia Juliusza II. Pogrubioną czcionką zaznaczone zbroje będące kiedyś i obecnie własnością muzeów lub osób prywatnych na Śląsku. Opracowanie własne.

Lp.	Miejsce przechowywania	hak na kopię	kształt medalionu ewentualnie data	serce i litery HI	Typ zbroi Jeśli występują niejednorodne części - według papierownika
1	Zamek Windsor, nr inw. 111	↯	○ 1563	HI	Średnia zbroja jeździecka
2	Muzeum Zamkowe w Pszczynie, nr inw MP/S/1197	↯	○	—	Ciężka, średnia lub lekka zbroja jeździecka
3	Moskwa, poprzednio Paryż, nr inw. G 53	↯	○	♥ HI	Średnia zbroja jeździecka
4	Nieznane miejsce przechowywania, poprzednio Hannover, nr inw. WM I	—	○	—	Półbroja jeździecka, zbroja trzyćwiertciowa - jeździecka, zbroja trzyćwiertciowa - oficera piechoty, półbroja do turnieju pieszego, półbroja oficera piechoty.
5	Zamek Au, kolekcja prywatna Hansa von Schulthess (Szwajcaria), w 2010 r. ukazała się w katalogu aukcyjnym londyńskiej firmy Peter Finer	↯	○	HI	Lekka zbroja jeździecka
6	Zamek Marienburg, nr inw. WM I 2. W 2006 r. sprzedany w londyńskiej firmie aukcyjnej Peter Finer do Memorial Art Galery of Rochester University New York	—	○ 1556 lub 1562	—	Półbroja jeździecka, zbroja trzyćwiertciowa - jeździecka, zbroja trzyćwiertciowa - oficera piechoty, półbroja do turnieju pieszego, półbroja oficera piechoty.
7	Philadelphia Museum of Art. nr inw. 177-167-23	↯	○ 1573/74	♥ HI	Średnia zbroja jeździecka
8	Zamek Marienburg	—	⊗	♥ HI	Półbroja jeździecka, zbroja trzyćwiertciowa - jeździecka, zbroja trzyćwiertciowa - oficera piechoty, półbroja do turnieju pieszego, półbroja oficera piechoty.
9	Zamek Marienburg	—	⊗	♥ HI	jw
10	Zamek Marienburg	—	⊗	♥ HI	jw
11	Zamek Marienburg	—	⊗	—	jw
12	Zamek Marienburg	—	⊗	♥ HI	jw
13	Zbrojownia Higgins Worcester, nr inw. JWHA 935	—	⊗ ⊗	♥ HI	jw

14	Państwowy Ermitaż Sankt Petersburg, nr inw. Z.O. 3086	↵	⊗	♥ HI	Ciężka zbroja jeździecka
15	Nieznane miejsce przechowywania, poprzednio Wrocław nr inw. 4536	↵	⊗	♥ HI	Ciężka, średnia lub lekka zbroja jeździecka
16	Metropolitan Museum of Art New York, nr inw. 14.25.711	—	⊗	♥ HI	Półbroja oficera piechoty
17	Brema Roselius Haus, nr inw. 240	↵	⊗	♥ HI	Ciężka, średnia lub lekka zbroja jeździecka
18	Philadelphia Museum of Art, nr inw. 177-167-19 poprzednio w kolekcji księżęcej na Zamku w Pszczynie	↵	⊗	♥ HI	Ciężka, średnia lub lekka zbroja jeździecka
19	Musee des Arts Decoratifs, nr inw. P 45-49	↵	⊗	—	Ciężka, średnia lub lekka zbroja jeździecka
20	Zamek Marienberg, WM I 26	—	⊗	—	Półbroja jeździecka, zbroja trzyćwiertiowa - jeździecka, zbroja trzyćwiertiowa - oficera piechoty, półbroja do turnieju pieszego, półbroja oficera piechoty.
21	Zamek Marienburg	↵	⊗	—	Ciężka, średnia lub lekka zbroja jeździecka
22	Kolekcja hrabiego Seidlitz (Zedlitz), obecnie Muzeum Wojska Polskiego, nr inw. 52901, rękawice nr inw. 52931	—	⊗	♥ HI	Półbroja jeździecka, zbroja trzyćwiertiowa - jeździecka, zbroja trzyćwiertiowa - oficera piechoty, półbroja do turnieju pieszego, półbroja oficera piechoty.

SUMMARY

Armor of the Duke of Braunschweig Julius II in the old Silesian collections

Over the centuries, in Silesia, in the urban and private armories belonging to the aristocratic and noble families a great collection of old weapons was gathered. The vast majority of the weapons went missing as a result of the turmoil of war, particularly the Second World War. This publication presents the works of the Renaissance armourers related to Julius II (1528-1589), Duke of Brunswick-Lüneburg-Wolfenbüttel, distinguished by external characteristics and decorations, such as monograms "HI" (Herzog Iulius), or referring, among others, to the events from the Bible and Greek and Roman mythology.

The author describes the history of individual body armor in detail as well as other weapons and equipment, the circumstances of their creation and he accurately describes their appearance. He does not overlook the biography of the duke and his father - Henry II. The dispute between the father and son and the subsequent reconciliation and friendship became yet another symbol, affixed to the armor in the form of engraved decoration (heart and shaking hands). An important element of the work is to determine the place of creation and the dating of armor. He recognizes that the armor came from the Saxon school of armourers and it was not manufactured in the clan estates of Duke Julius.

In Poland, in the Castle Armory in Pszczyna heterogeneous pieces of armor of Duke Julius II are stored, moreover, the author also lists other elements of the armor of the Duke, which survived until today in the country, among other places, in museums in Wrocław and the capital city. He lists entire armor associated with the Duke recognized in European and American collections.

РЕЗЮМЕ

Доспехи герцога Брауншвейга Юлиуса II в старинных силезских коллекциях

На протяжении столетий на территории Силезии в арсеналах городов, аристократических и шляхетских родов были собраны великолепные коллекции старинного оружия. Большая часть этого оружия пропала в водовороте военных событий, особенно в годы Второй мировой войны.

В данной публикации представлены работы мастеров оружейного дела эпохи Ренессанса, связанные с Юлием II (1528-1589), герцогом Брауншвейг-

Люнебург-Вольфенбюттель, классифицированные по внешнему виду и декоративным элементам как монограммы „НІ” (Herzog Iulius), а также с библейскими мотивами и мотивами греческой мифологии.

Автор подробно описывает историю разных видов лат и других элементов снаряжения и обстоятельства их создания, подробно описывает их вид. Не обходит вниманием также биографию герцога и его отца – Генриха II. Разногласия между отцом и сыном, а также их дальнейшее примирение и дружба стали еще одним символом, который наносился на доспехи в виде гравированного украшения (сердце и рукопожатие). Важным элементом исследования является определение места и даты производства доспехов. Установлено, что доспехи принадлежат саксонской школе оружейного дела, и они были выполнены за пределами родовых имений герцога Юлия.

В Польше, в Замковом арсенале в Пщине хранятся разрозненные части доспехов Юлия II, кроме того, автор перечисляет также другие элементы доспехов герцога, сохранившиеся до настоящего времени в стране, в том числе в музеях Вроцлава и столицы. Перечислены все доспехи, связанные с герцогом, обнаруженные в европейских и американских коллекциях.

